



Statistische Berichte

des Bayerischen Landesamts für Statistik und Datenverarbeitung

A VI 5 - vj 3/02 
Bestell-Nr. A 6501C

Ausgegeben im
Juli 2003

Sozialversicherungspflichtig beschäftigte Arbeitnehmer in Bayern am 30. September 2002

Teil I der Ergebnisse der Beschäftigtenstatistik

4,75 €



Artikel-Nr.: A65013 200243

Berichte mit  nach der Kennziffer sind auch als Datei erhältlich.

Zeichenerklärung

0	= mehr als nichts, aber weniger als die Hälfte der kleinsten in der Tabelle nachgewiesenen Einheit	()	= Nachweis unter dem Vorbehalt, daß der Zahlenwert erhebliche Fehler aufweisen kann
-	= nichts vorhanden	p	= vorläufiges Ergebnis
/	= keine Angaben, da Zahlen nicht sicher genug	r	= berichtiges Ergebnis
·	= Zahlenwert unbekannt oder geheimzuhalten	s	= geschätztes Ergebnis
x	= Tabellenfach gesperrt, da Aussage nicht sinnvoll	±	= entspricht

Auf- und Abrundungen

Im allgemeinen ist ohne Rücksicht auf die Endsummen auf- bzw. abgerundet worden. Deshalb können sich bei der Summierung von Einzelangaben geringfügige Abweichungen zu den Endsummen ergeben. Bei Aufgliederungen einer Gesamtheit in Prozent kann die Summe der Einzelwerte wegen Rundens vom Wert 100 % abweichen. Eine Abstimmung auf 100 % erfolgt im allgemeinen nicht.

Impressum

Verleger, Herausgeber und Druck:

Bayerisches Landesamt für Statistik und Datenverarbeitung
Neuhauser Straße 8, 80331 München
Briefanschrift: 80288 München
Telefon: (089) 2119 255; Telefax: (089) 2119 607
E-Mail: vertrieb@statistik.bayern.de
Internet: <http://www.statistik.bayern.de>

© Copyright

Vervielfältigung und Verbreitung, auch auszugsweise, bedürfen der Genehmigung des Herausgebers. In Druckwerken sind für nicht gewerbliche Zwecke Vervielfältigung und Verbreitung, auch auszugsweise, mit Quellenangabe gestattet.

Inhaltsübersicht

Textteil	Seite
Vorbemerkungen und methodische Erläuterungen	2
Schaubilder	
1. Sozialversicherungspflichtig Beschäftigte am Arbeitsort in Bayern am 30. September 2002 nach Wirtschaftsabschnitten und Geschlecht	9
2. Sozialversicherungspflichtig Beschäftigte am Arbeitsort in Bayern jeweils zum Quartalsende seit 1993	10
3. Sozialversicherungspflichtig Beschäftigte am Arbeitsort in Bayern seit 1993 jeweils zum 30. Juni	10
4. Sozialversicherungspflichtig Beschäftigte am Arbeitsort in Bayern am 30. September 2002 nach zusammengefassten Wirtschaftsabschnitten	11
5. Sozialversicherungspflichtig Beschäftigte am Arbeitsort in Bayern am 30. September 2001 und 2002 nach Altersgruppen und Geschlecht	11
Tabellenteil	
1. Strukturdaten über sozialversicherungspflichtig Beschäftigte am Arbeitsort in Bayern am 30.09.2002	12
2. Sozialversicherungspflichtig Beschäftigte am Arbeitsort in den kreisfreien Städten und Landkreisen Bayerns am 30.09.2002 nach Arbeiter/-innen und Angestellten	13
3. Sozialversicherungspflichtig Beschäftigte am Arbeitsort in den kreisfreien Städten und Landkreisen Bayerns am 30.09.2002 nach zusammengefassten Wirtschaftsabschnitten	16
4. Sozialversicherungspflichtig Beschäftigte am Arbeitsort in Bayern am 30.09.2002 nach Wirtschaftsabschnitten und -unterabschnitten, Geschlecht, Stellung im Beruf sowie nach deutschen und ausländischen Beschäftigten	24
5. Sozialversicherungspflichtig Beschäftigte am Arbeitsort in Bayern am 30.09.2002 nach Stellung im Beruf, zusammengefassten Wirtschaftsabschnitten und Altersgruppen	25
6. Sozialversicherungspflichtig Beschäftigte am Arbeitsort in Bayern am 30.09.2002 nach Wirtschaftsabschnitten und -unterabschnitten, Teilzeitbeschäftigung und Stellung im Beruf	27
7. Sozialversicherungspflichtig Beschäftigte am Arbeitsort in Bayern am 30.09.2002 nach Berufsbereichen, -abschnitten und ausgewählten -gruppen sowie Ausbildung	29
8. Sozialversicherungspflichtig Beschäftigte am Arbeitsort in Bayern am 30.09.2002 nach Berufsbereichen, -abschnitten und ausgewählten -gruppen, Stellung im Beruf sowie Ausländern	31
9. Sozialversicherungspflichtig Beschäftigte am Arbeitsort in Bayern seit 31. März 1998 nach zusammengefassten Wirtschaftsabschnitten	32
10. Sozialversicherungspflichtig Beschäftigte am Arbeitsort sowie am Wohnort in den kreisfreien Städten und Landkreisen Bayerns am 30.09.2002	34
Anhang	
Klassifikation der Wirtschaftszweige, Ausgabe 1993 (WZ93) - Tiefengliederung bis zur Ebene der Wirtschaftsgruppe	37
Zusammengefasste Wirtschaftsabschnitte für Veröffentlichungszwecke innerhalb der Beschäftigtenstatistik	44

Vorbemerkungen

In diesem Bericht werden in vierteljährlichem Abstand Ergebnisse über die sozialversicherungspflichtig beschäftigten Arbeitnehmer in tiefer wirtschaftlicher und regionaler Gliederung sowie nach demographischen und erwerbsstatistischen Merkmalen wie z.B. Alter, Geschlecht, berufliche Tätigkeit, Stellung im Beruf und Ausbildungsabschluss jeweils für das Quartalsende bereitgestellt. Die Basis hierfür bilden Auswertungen aus der Beschäftigtenstatistik der Bundesanstalt für Arbeit.

Zusätzlich erscheint einmal jährlich, jeweils zum Stichtag 30.06. ein Bericht über die sozialversicherungspflichtig beschäftigten Arbeitnehmer in den Gemeinden.

Mit in Kraft treten des Gesetzes zur Neuregelung der geringfügigen Beschäftigungsverhältnisse zum 1. April 1999 wurde die Beitragspflicht zur Sozialversicherung auf einen Teil der bis dahin von der Beitragszahlung nicht erfassten geringfügigen Beschäftigungsverhältnisse ausgeweitet. Soweit Personen ausschließlich beitragspflichtige geringfügige Beschäftigungsverhältnisse ausüben, sind sie in den Nachweisungen dieser Veröffentlichung gleichwohl (noch) nicht enthalten.

Methodische Erläuterungen

Einführung

Die Beschäftigtenstatistik beruht auf dem integrierten Meldeverfahren zur Sozialversicherung (gesetzliche Kranken- und Rentenversicherung) und zur Bundesanstalt für Arbeit (Arbeitslosenversicherung), das mit Wirkung vom 01.01.1973 im früheren Bundesgebiet eingeführt worden ist. Dieses Verfahren verlangt von den Arbeitgebern für alle sozialversicherungspflichtig beschäftigten Arbeitnehmer („Beschäftigte“) einheitliche und automationsgerechte Meldungen über demographische, erwerbsstatistische und sozialversicherungsrechtliche Tatbestände. Die maschinelle Verarbeitung der anfallenden Meldungen ermöglicht sowohl Auswertungen zur laufenden Arbeitsmarkt- und Konjunkturbeobachtung als auch weitergehende Strukturanalysen und -vergleiche in größeren Zeitabständen.

Rechtsgrundlage

Die gesetzliche Grundlage für die Durchführung der Statistik sozialversicherungspflichtig Beschäftigter ist seit dem 1. Januar 1998 das Dritte Buch Sozialgesetzbuch - Arbeitsförderung - (SGB III) vom 24. März 1997 (BGBl. S. 594), in der Fassung der zwischenzeitlich erfolgten Änderungen. Nach § 281 SGB III hat

die Bundesanstalt für Arbeit - wie nach der bis dahin geltenden Regelung des Arbeitsförderungsgesetzes (AFG) - aus den in ihrem Geschäftsbereich anfallenden Daten Statistiken, insbesondere über Beschäftigung und Arbeitslosigkeit der Arbeitnehmer und über die Leistungen der Arbeitsförderung, zu erstellen. Sie ist auch unverändert damit beauftragt, auf der Grundlage der Meldungen nach § 28a des Vierten Buches Sozialgesetzbuch - Sozialversicherung - (SGB IV) vom 23. Dezember 1976 (BGBl. I S. 3845), in der Fassung zwischenzeitlicher Änderungen) eine Statistik sozialversicherungspflichtig Beschäftigter zu erstellen.

Aufgabe der Statistischen Ämter des Bundes und der Länder ist es, in Ergänzung dazu die im Rahmen des erwerbsstatistischen Gesamtsystems wichtigen Tabellen zu erstellen, für allgemeine Zwecke zu veröffentlichen und sie mit den Beschäftigten- und Entgeltangaben aus anderen Quellen zu koordinieren. Die Bundesanstalt für Arbeit stellt dem Statistischen Bundesamt und den Statistischen Ämtern der Länder die hierfür erforderlichen anonymisierten Einzeldaten zu sozialversicherungspflichtig Beschäftigten gem. § 282a Abs. 1 SGB III zur Verfügung.

Auskunftspflichtige

Auskunftspflichtig sind gemäß den Vorschriften der Verordnung über die Erfassung und Übermittlung von Daten für die Träger der Sozialversicherung (Datenerfassungs- und -übermittlungsverordnung - DEÜV - BGBl. I S. 343) die Arbeitgeber. Sie müssen an die Träger der Sozialversicherung Meldungen verschiedenen Inhalts über die in ihren Betrieben sozialversicherungspflichtig beschäftigten Arbeitnehmer erstatten. Anlass, Form und Fristen für diese richten sich nach den Vorschriften des zweiten Abschnittes der DEÜV (§§ 6 bis 13).

Erfasster Personenkreis

Für alle Arbeitnehmer einschließlich der zu ihrer Berufsausbildung beschäftigten, die krankenversicherungspflichtig, rentenversicherungspflichtig und/oder beitragspflichtig nach dem Arbeitsförderungsgesetz sind oder für die Beitragsanteile zu den gesetzlichen Rentenversicherungen zu entrichten sind, (§ 3 DEÜV) erstellt der Arbeitgeber zu Beginn der Beschäftigung eine Anmeldung (§ 6 DEÜV), zum Ende der Beschäftigung eine Abmeldung (§ 8 DEÜV) und am Jahresende eine Jahresmeldung (§ 10 DEÜV) für alle Beschäftigten zum Stichtag 31.12.

Damit werden in der Regel alle Arbeiter, Angestellten und Auszubildenden erfasst, zusammen in Bayern rund 70 Prozent aller Erwerbstätigen.

Beamte, Selbständige, Mithelfende Familienangehörige und ausschließlich geringfügig Beschäftigte sind in der Statistik der sozialversicherungspflichtig beschäftigten Arbeitnehmer nicht enthalten.

Wehr- und Zivildienstleistende, die ihren Dienst aus einer ungekündigten Beschäftigung heraus ableisten, sind ebenso wie die Arbeitnehmer, die wegen Krankheit (Arbeitsunfähigkeit nach der Lohnfortzahlung), Schlechtwettergeldbezug oder wegen Erziehungsurlaub ihre Beschäftigung unterbrochen haben, im erfassten Personenkreis enthalten. Für sie erstellt der Arbeitgeber eine Unterbrechungsmeldung (§ 9 DEÜV).

Meldeweg

Die vom Arbeitgeber mitzuteilenden Merkmale und Tatbestände sind in § 28a Abs. 1 bis 4 SGB IV geregelt und umfassen u.a. die Adresse und Versicherungsnummer des/der Beschäftigten, demographische Merkmale, Angaben über die ausgeübte Tätigkeit sowie die Beitragsgruppen zur Kranken-, Renten- und Arbeitslosenversicherung.

Mit Inkrafttreten der DEÜV zum 1. Januar 1999 wurde die elektronische Datenübermittlung bzw. die Datenübermittlung mittels Datenträger als Übermittlungsstandard des Regelfalles eingeführt (§ 16 DEÜV). Die Arbeitgeber übermitteln ihre Meldungen an die im Zulassungsbescheid bezeichneten Annahmestellen (die zuständigen Krankenkassen oder die von ihnen beauftragten Annahmestellen). Diese prüfen die Meldungen auf formale und inhaltliche Richtigkeit und nehmen - falls erforderlich - Korrekturen vor. Die Weiterleitung der von den Einzugsstellen geprüften Daten erfolgt innerhalb von 5 Arbeitstagen, und zwar für Arbeiter und Versicherte der Bahnversicherungsanstalt an die Datenstelle der Rentenversicherungsträger (in Würzburg); für Angestellte an die Bundesversicherungsanstalt für Angestellte und für Versicherte der knappschaftlichen Krankenversicherung unmittelbar an die Bundesknappschaft, wenn diese die Rentenversicherung durchführt (§ 34 DEÜV).

Nach einer weiteren Prüfung werden die für die Arbeitsverwaltung relevanten Daten an die Bundesanstalt für Arbeit übermittelt.

Die Bundesanstalt für Arbeit führt für jeden Versicherten unter seiner Versicherungsnummer ein sogenanntes Versichertenkonto, auf dem alle eingehenden Meldungen in der Rei-

henfolge des Wirksamkeitsdatums gespeichert werden. Diese Versichertendatei ist die Grundlage der Auszählungen für statistische Zwecke. Sie führen vierteljährlich zum jeweiligen Beschäftigungsstand am Quartalsende (Stichtagsmaterial) und jährlich zum Nachweis aller Beschäftigungsfälle innerhalb eines Kalenderjahres (Jahreszeitraummaterial).

Die Bundesanstalt für Arbeit stellt dem Statistischen Bundesamt anonymisiertes Datenmaterial für Auswertungen im Rahmen des erwerbsstatistischen Berichtssystems und zur Weitergabe an die Statistischen Landesämter zur Verfügung, die dieses Material insbesondere für vertiefte Regionalanalysen nutzen (vgl. Schaubild auf Seite 5).

Merkmale

Als auswertbare Merkmale der Beschäftigtenstatistik stehen zur Verfügung:

a) beim Stichtagsmaterial

- Altersjahr
- Geschlecht
- Staatsangehörigkeit
- Erreichter allgemeiner und beruflicher Ausbildungsabschluss
- Stellung im Beruf als Arbeiter/-in, Angestellte(r), Auszubildende(r),
- Stellung im Betrieb als Facharbeiter/-in, Meister/-in oder Polier; andere(r) Vollzeitbeschäftigte(r),
- Ausgeübte Tätigkeit (Beruf)
- Vollzeit-/Teilzeitbeschäftigung
- Wirtschaftszweig
- Arbeitsort und Wohnort

b) zusätzlich beim Jahreszeitraummaterial

Beginn und Ende der Beschäftigung auf die sich die jeweilige Meldung bezieht. Beitragspflichtiges Bruttoentgelt.

Definitionen und Hinweise

Sozialversicherungspflichtig Beschäftigte

Hierzu zählen alle Arbeitnehmer einschl. der zu ihrer Berufsausbildung Beschäftigten, die kranken-, renten-, pflegeversicherungspflichtig und/oder beitragspflichtig nach dem Recht der Arbeitsförderung oder für die von den Arbeitgebern Beitragsanteile nach dem Recht der Arbeitsförderung zu entrichten sind. Aus dieser Abgrenzung ergibt sich, dass in der Regel alle Arbeiter und Angestellten (einschl. Personen in beruflicher Ausbildung) von der Sozialversicherungspflicht erfasst werden. Daneben besteht in wenigen Fällen auch für Selbständige Versicherungspflicht in der Sozialversicherung.

Wehr- und Zivildienstleistende gelten dann als versicherungspflichtig Beschäftigte, wenn sie ihren Dienst aus einem weiterhin bestehenden Beschäftigungsverhältnis heraus angetreten haben und nur wegen der Ableistung dieser Dienstzeiten kein Entgelt erhalten.

Nicht zu den sozialversicherungspflichtig Beschäftigten zählen dagegen der weitaus überwiegende Teil der Selbständigen, die mithelfenden Familienangehörigen sowie die Beamten.

Ab dem Stichtag 1. April 1999 sind die gesetzlichen Regelungen zur Sozialversicherungspflicht geringfügiger Beschäftigungsverhältnisse grundlegend geändert worden. Nach der maßgebenden Regelung des § 8 SGB IV wird nach wie vor zwischen geringfügig kurzfristigen Beschäftigungen (als „kurzfristig“ gilt eine Tätigkeit immer dann, wenn sie nach ihrer Eigenart oder im voraus vertraglich auf höchstens zwei Monate oder 50 Arbeitstage begrenzt ist) auf der einen und geringfügig entlohnten Tätigkeiten (als „geringfügig entlohnt“ ist eine Tätigkeit dann zu klassifizieren, wenn die regelmäßige wöchentliche Arbeitszeit weniger als 15 Stunden beträgt und bestimmte Einkommenshöchstgrenzen nicht überschritten werden) auf der anderen Seite unterschieden.

Mit der gesetzlichen Neuregelung zum Stichtag 1. April 1999 sind Arbeitgeber verpflichtet, auch für Personen, die ausschließlich sogenannte geringfügig entlohnte Tätigkeiten ausüben, pauschalierte Beiträge zur Kranken- und Rentenversicherung zu entrichten.

Ausschließlich geringfügig entlohnte Personen, die nur wegen der gesetzlichen Neuregelung in den Kreis der sozialversicherungspflichtig Beschäftigten gelangt sind, werden in den Tabellen bis auf weiteres nicht nachgewiesen. Eine Berichterstattung über diesen Personenkreis wird erst zu einem späteren Zeitpunkt möglich sein.

Personen, die als einzige Tätigkeit eine kurzzeitige Beschäftigung im Sinne des § 8 Abs.1 SGB IV ausüben, bleiben auch nach den neuen rechtlichen Regelungen frei von der Versicherungspflicht und sind daher nicht in den ausgewiesenen Daten enthalten.

Seit 1990 waren Beschäftigungen mit einem Entgelt bis einschl. ... € jeweils versicherungsfrei:

Zeitraum	Monatliches Entgelt
1.1.1990 - 31.12.1990	245 €
1.1.1992 - 31.12.1992	256 €
1.1.1993 - 31.12.1993	271 €
1.1.1994 - 31.12.1994	286 €
1.1.1995 - 31.12.1995	297 €
1.1.1996 - 31.12.1996	302 €
1.1.1997 - 31.12.1997	312 €
1.1.1998 - 31.12.1998	317 €
1.1.1999 - 31.12.2001	322 €
ab 1.1.2002	325 €

Studenten

Studenten, die einer Tätigkeit nachgehen, sind dann versicherungsfrei, wenn sie eingeschrieben sind (Immatrikulationsnachweis) und bei ihnen das Studium, nicht die Beschäftigung im Vordergrund steht. Wird regelmäßig - nicht nur in den Semesterferien - eine Beschäftigung von mindestens 18 Stunden wöchentlich ausgeübt, so wird vermutet, dass das Studium nicht mehr im Vordergrund stehen kann. In diesen Fällen besteht Versicherungspflicht.

Wehr- oder Zivildienstleistende

Wehr- oder Zivildienstleistende gelten dann als sozialversicherungspflichtig Beschäftigte, wenn sie ihre Dienste aus einem auch weiterhin bestehenden Beschäftigungsverhältnis heraus angetreten haben und nur wegen des Wehr- und Zivildienstes kein Entgelt fortbezahlt erhalten.

Ausländer

Als Ausländer gelten alle Personen, die nicht Deutsche im Sinne des Artikels 116 Abs. 1 des Grundgesetzes (GG) sind. Dazu zählen auch die Staatenlosen und die Personen mit "ungeklärter Staatsangehörigkeit".

Arbeiter/Angestellte

Die Differenzierung der sozialversicherungspflichtig beschäftigten Arbeitnehmer nach Arbeitern und Angestellten erfolgt nach der Zugehörigkeit des Beschäftigten zum jeweiligen Träger der Rentenversicherung. In den Angaben über die Zahl der Arbeiter und Angestellten ist die jeweilige Zahl der Auszubildenden enthalten.

Facharbeiter

Dazu gehören alle Personen, die aufgrund ihrer Lehr-/Anlernausbildung oder durch ihre Berufspraxis als solche beschäftigt und entlohnt werden.

Beschäftigte in beruflicher Ausbildung

Hierzu rechnen Personen, die als Auszubildende oder zu ihrer Ausbildung im Arbeiter- oder Angestelltenverhältnis beschäftigt sind. Zu diesem Kreis zählen neben den Auszubildenden nach dem Berufsbildungsgesetz vom 14.08.1969 (BBiG) auch Anlernlinge, Praktikanten, Volontäre, Schüler an Schulen des Gesundheitswesens sowie Teilnehmer an den von der Bundesanstalt für Arbeit geförderten Maßnahmen zur beruflichen Fortbildung, Umschulung und betrieblichen Einarbeitung.

Voll-/Teilzeitbeschäftigte

Der Unterscheidung der sozialversicherungspflichtig beschäftigten Arbeitnehmer nach Voll- und Teilzeitbeschäftigten liegen die von den Arbeitgebern in den Meldebogen zu machenden Angaben über die arbeitsvertraglich vereinbarte Wochenarbeitszeit zugrunde, und zwar in folgender Gliederung:

- Vollbeschäftigt,
- Teilzeitbeschäftigt mit einer Wochenarbeitszeit von weniger als 18 Stunden,
- Teilzeitbeschäftigt mit einer Wochenarbeitszeit von 18 Stunden und mehr, jedoch nicht vollbeschäftigt.

Alter

Mit dem Stichtag 31. März 1980 beginnend, wird bei jeder Auszählung das genaue Alter der Beschäftigten am jeweiligen Stichtag ermittelt. Die Berechnung des Alters erfolgt danach nicht wie früher nach der "Geburtsjahrmethode", sondern nach der "Altersjahrmethode". Die Angaben beziehen sich bei dieser Art der Darstellung auf das Alter am Auszählungstichtag und enthalten für die Auswertungstichtage 31.03., 30.06 und 30.09. Personen, die zwei unterschiedlichen Geburtsjahrgängen angehören.

Wirtschaftszweig

Der Wirtschaftszweig wird nach der „Klassifikation der Wirtschaftszweige für die Statistik der Bundesanstalt für Arbeit – Ausgabe 1993 (WZ 93/BA)“ verschlüsselt, die identisch ist mit der vom Statistischen Bundesamt bei Wirtschaftsstatistiken grundsätzlich bereits ab 1. Januar 1995 eingesetzten „WZ 93“. Grundlage beider Klassifikationen ist die statistische Systematik der Wirtschaftszweige in der Eu-

ropäischen Gemeinschaft (NACE Rev.1) von 1990/1993. Die WZ 93 gliedert sich formal in

17	Abschnitte	A	-	Q
31	Unterabschnitte	AA	-	QA
60	Abteilungen	01	-	99
222	Gruppen	01.1	-	9.0
503	Klassen	01.11	-	99.00
1 062	Unterklassen	01.11.1	-	99.00.3

und entspricht bis zur Gliederungsebene der Wirtschaftsklasse der NACE Rev.1. Sie unterscheidet sich von der europäischen Wirtschaftszweigsystematik durch die Einfügung der fünfstellig numerisch verschlüsselten Unterklasse.

Grundsätzlich sind die wirtschaftsfachlichen Ergebnisse der Beschäftigtenstatistik mit anderen deutschen und europäischen Wirtschaftsstatistiken vergleichbar. Darüber hinaus ist eine Vergleichbarkeit hinsichtlich der nach Abschnitten und Abteilungen gegliederten Ergebnisse auch mit außereuropäischen Datenquellen gegeben, soweit diesen die Wirtschaftszweigsystematik der Vereinten Nationen (ISIC Rev.3) zugrunde liegt.

Bei einer Zusammenführung von Angaben der Beschäftigtenstatistik mit anderen Datenquellen kann dennoch die Vergleichbarkeit aus methodischen Gründen eingeschränkt sein. Dies gilt vor allem auch bei einer Gegenüberstellung von Beschäftigtenzahlen aus anderen statistischen Erhebungen. So können Abweichungen darauf beruhen, dass sich die wirtschaftssystematische Klassifizierung auf unterschiedliche statistische Einheiten (Unternehmen / Betrieb = örtliche Einheit) bezieht. Sie ergeben sich fast zwangsläufig dann, wenn die Vergleichsergebnisse nicht ebenfalls durch die Befragung der statistischen Einheit gewonnen, sondern – wie beim Mikrozensus, der jährlichen Repräsentativstatistik der Bevölkerung und des Arbeitsmarktes – beim Erwerbstätigen selbst erhoben worden sind. Ergebnisunterschiede können u.a. auch auf fehlender Übereinstimmung der Bezugsgrößen bei der Festlegung der wirtschaftsfachlichen Zugehörigkeit der Einheit beruhen, die bei mehreren unterschiedlichen wirtschaftlichen Betätigungen der Wirtschaftseinheit nach dem Schwerpunkt bestimmt werden muss.

Bei dieser Schwerpunktbestimmung werden grundsätzlich die Wertschöpfungsanteile bzw. die Umsatzanteile, und nur in Fällen, in denen solche nicht zur Verfügung stehen, hilfsweise die Zahl der Beschäftigten herangezogen. Eine solche Behelfslösung gilt auch für die Beschäftigtenstatistik. Außerdem sind hier Be-

sonderheiten zu beachten, die hinsichtlich der Definition der wirtschaftsfachlich zu klassifizierenden Einheit bestehen:

So gilt als „Betrieb“ – dessen wirtschaftlicher Schwerpunkt maßgebend für die wirtschaftsfachliche Zuordnung der sozialversicherungspflichtig Beschäftigten ist – im Sinne der Beschäftigtenstatistik immer die Einheit, für die zur Durchführung des gemeinsamen Meldeverfahrens zur Sozialversicherung dem meldepflichtigen Arbeitgeber eine Betriebsnummer zur Verfügung gestellt worden ist. Dies ist im allgemeinen die wirtschaftsfachlich abgrenzbare und regional abgegrenzte Niederlassung / Arbeitsstätte, im Sinne der NACE Rev.1 die örtliche Einheit, in der sozialversicherungspflichtig Beschäftigte tätig sind. Der „Betrieb“ kann jedoch auch aus mehreren Niederlassungen eines Unternehmens mit gleichem wirtschaftsfachlichen Schwerpunkt bestehen, die zur Vereinfachung des Meldeverfahrens zusammengefasst werden dürfen, allerdings nur dann, wenn sie innerhalb derselben Gemeinde liegen.

Wie eingangs erwähnt, wurde die WZ 93 grundsätzlich bereits ab 1.1.1995 eingeführt. Für den Bereich der Beschäftigtenstatistik ist die erforderliche Neufestlegung der wirtschaftsfachlichen Zugehörigkeit der Erhebungseinheiten – mit Zustimmung des Statistischen Amtes der Europäischen Gemeinschaften – aber erst zum Ende des Jahres 1997 abgeschlossen worden. An der bisherigen wirtschaftsfachlichen Zuordnung aufgrund des „Verzeichnisses der Wirtschaftszweige für die Statistik der Bundesanstalt für Arbeit – Ausgabe 1973“ wurde dabei auch über diesen Stichtag hinaus bis einschließlich 30.06.98 festgehalten. Auf die diesbezüglichen Ergebnisveröffentlichungen in den vorangegangenen Ausgaben dieses Statistischen Berichts kann insoweit verwiesen werden. Gleichzeitig stehen Ergebnisse nach neuer wirtschaftsfachlicher Verschlüsselung jedoch nicht erst ab dem 30.09.1998, sondern bereits für die drei vorangegangenen Quartalsstichtage zur Verfügung.

Mit dem Übergang auf die WZ 93 sind neue Kriterien für die Wirtschaftsklassifikation wirksam geworden. So werden z.B. die Zuordnungen ausschließlich nach funktionalen Aspekten getroffen. Eine Zuordnung der Trägerschaft entfällt. Daher ist u.a. die Abgrenzung des „Öffentlichen Dienstes“ nicht mehr möglich. Neben einer Reihe von Zuordnungsänderungen, auf die an dieser Stelle nicht detailliert eingegangen werden kann, ist vor allem die Struktur

des Dienstleistungssektors wesentlich verändert worden.

Der Vergleich zwischen Ergebnissen nach neuer und alter Wirtschaftsgliederung ist deshalb auch bei gleichlautenden Kategorien nicht oder nur mit großen Einschränkungen möglich, d.h. es ist insofern von einem "Bruch in der Zeitreihe" auszugehen. Die wirtschaftsfachlichen Ergebnisgliederungen in dieser Veröffentlichung folgen im wesentlichen den Abschnitten und Unterabschnitten der WZ 93. Gleichwohl wurden diese Gliederungsebenen – um den Konsumentenbedürfnissen besser Rechnung zu tragen – nicht unverändert übernommen. So werden zum einen über Unterabschnitte hinaus auch Angaben für ausgewählte Abteilungen und Gruppen nachgewiesen. Zum anderen sind – in Anlehnung an die Ergebnistabellen der vorerwähnten jährlichen Repräsentativstatistik der Bevölkerung und des Arbeitsmarktes (Mikrozensus) – auch Zusammenfassungen gebildet worden, die in der NACE Rev.1 nicht definiert sind, für bestimmte wirtschaftsstrukturell gegliederte Darstellungen, z.B. nach Wirtschaftssektoren, aber geeignet erscheinen.

Grundsätzlich anzumerken ist ferner, daß über die hier vorgelegten Ergebnisgliederungen hinaus in den Statistischen Ämtern von Bund und Ländern Angaben bis auf die Ebene der dreistellig numerisch verschlüsselten Gruppe zur Verfügung stehen, die gleichzeitig der Tiefgliederung für den Mikrozensus entspricht (vgl. hierzu Anhang).

Regionale Zuordnung

Die sozialversicherungspflichtig Beschäftigten werden sowohl am Arbeitsort als auch – in allerdings zunächst noch begrenztem Umfang – am Wohnort nachgewiesen. Als Arbeitsort gilt die Gemeinde, in der der Betrieb angesiedelt ist, in dem sie beschäftigt sind. Die Zuordnung zum Wohnort richtet sich nach den dem Arbeitgeber gegenüber angegebenen melderechtlichen Verhältnissen.

Beruf

Maßgebend für die Berufsbezeichnung ist allein die ausgeübte Tätigkeit und nicht der erlernte bzw. früher ausgeübte Beruf.

Ausbildung

Nachgewiesen wird sowohl die erreichte Allgemeinbildung als auch die abgeschlossene Berufsausbildung des Beschäftigten. Dabei wird grundsätzlich zunächst die Schulbildung festgestellt, danach die Berufsausbil-

dung. Beim Abschluss einer Fachhochschule und Hochschul-/Universitätsabschluss wurde auf die Feststellung einer evtl. sonstigen Berufsausbildung verzichtet. Die Angaben beziehen sich auf den höchsten Abschluß, auch wenn diese Ausbildung für die derzeit ausgeübte Tätigkeit nicht vorgeschrieben oder verlangt ist.

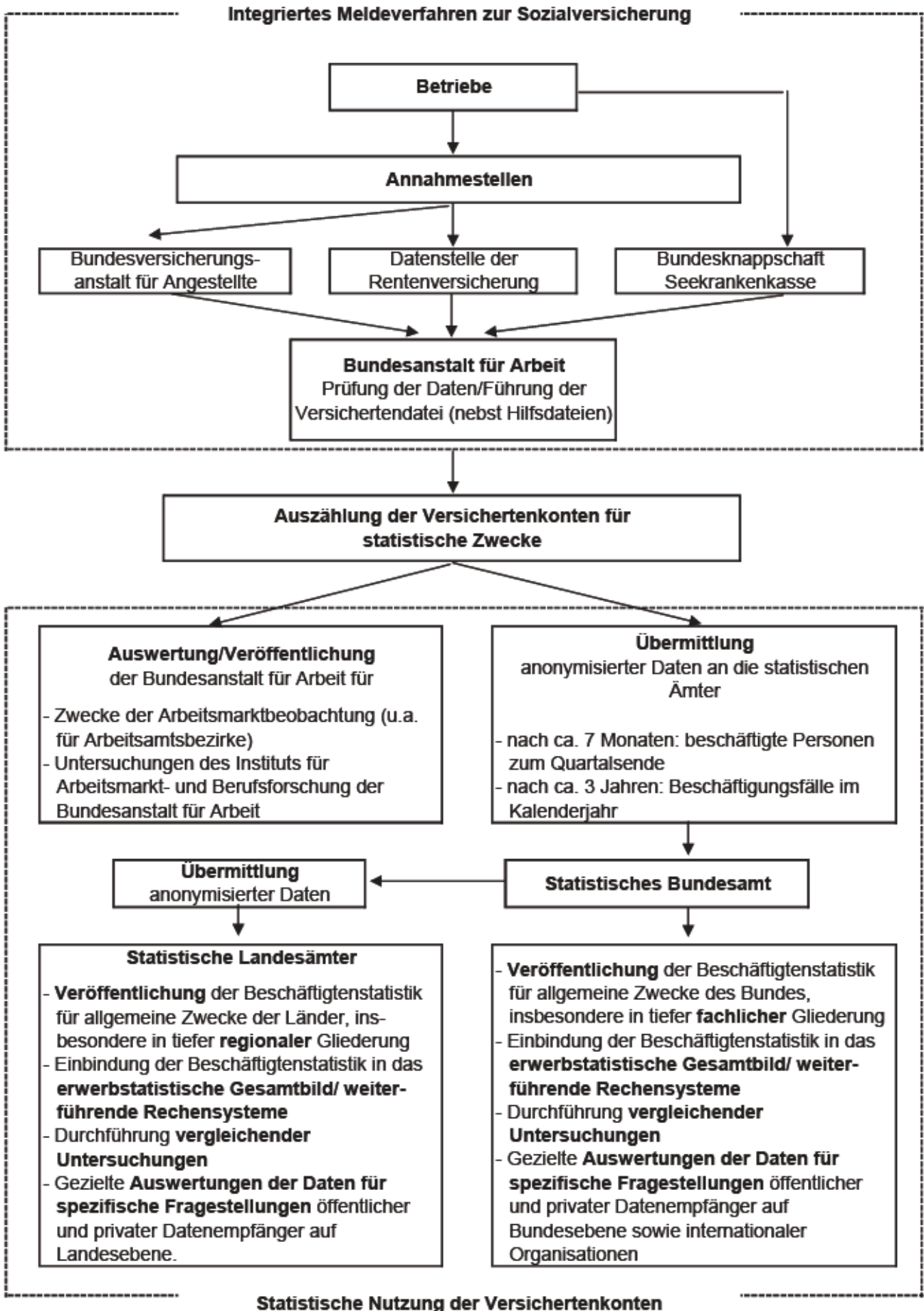
Wichtiger Hinweis:

Bedingt durch die Neuordnung des Meldeverfahrens wurde die Aufbereitung der Beschäftigtenstatistik bei der Bundesanstalt für Arbeit

auf ein neues Verfahren umgestellt. Dies hat zur Folge, daß die direkte Vergleichbarkeit der Ergebnisse ab dem Stichtag 30.06.1999 mit denen früherer Auswertungen nur eingeschränkt gegeben ist.

Ferner haben alle Ergebnisse der Beschäftigtenstatistik bis drei Jahre nach dem Stichtag vorläufigen Charakter. Die Bundesanstalt für Arbeit behält sich vor, diese innerhalb dieses Zeitraums bei Bedarf zu ändern. Dem vorliegenden Bericht liegt der Auswertungsstand März 2003 zugrunde.

Von der Meldung des Arbeitgebers zur Statistik



Sozialversicherungspflichtig Beschäftigte am Arbeitsplatz in Bayern am 30. September 2002 nach Wirtschaftsabschnitten und Geschlecht

in Tsd. Personen

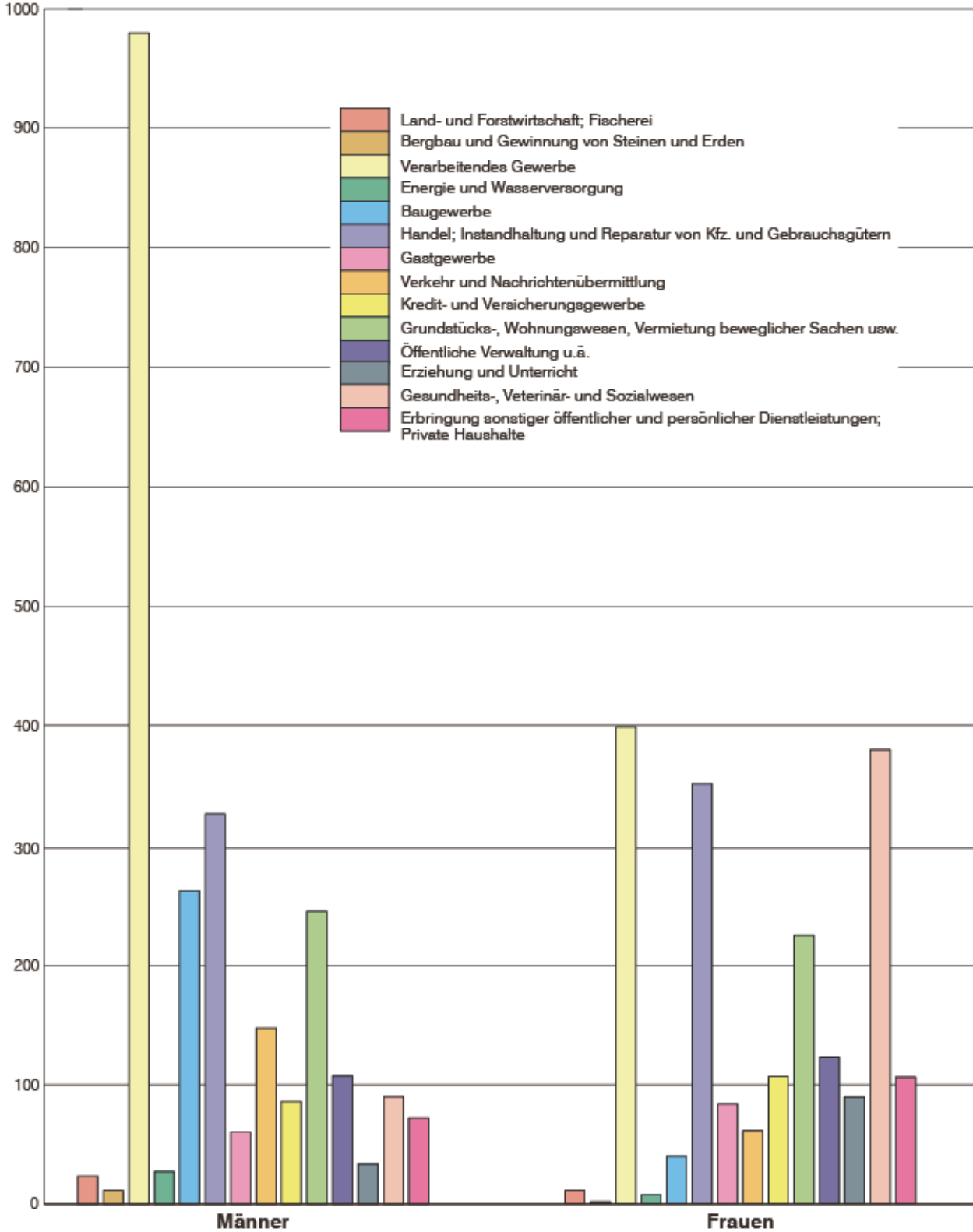
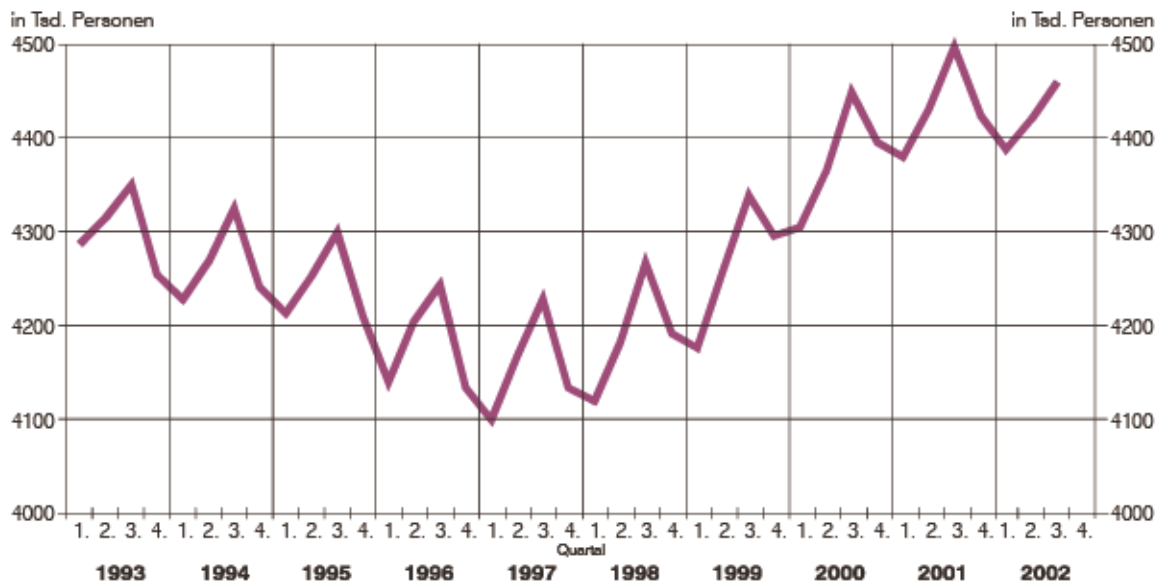


Schaubild 2

Sozialversicherungspflichtig Beschäftigte am Arbeitsort in Bayern jeweils zum Quartalsende seit 1993

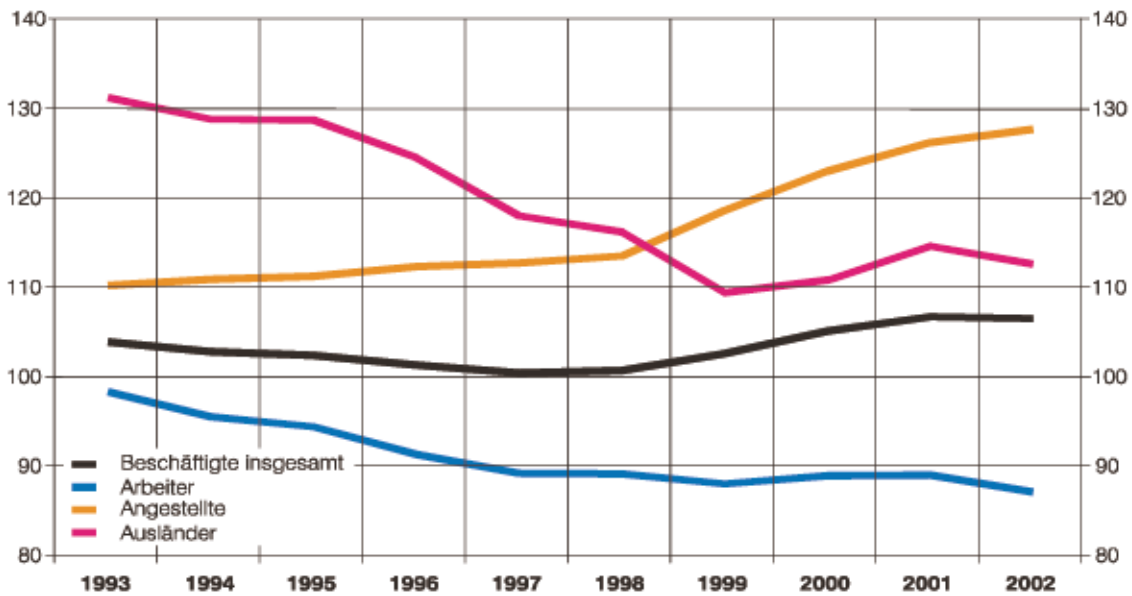


CD 33803/Sg 25

Bayerisches Landesamt für Statistik und Datenverarbeitung

Sozialversicherungspflichtig Beschäftigte am Arbeitsort in Bayern seit 1993 jeweils am 30. Juni

1990 = 100



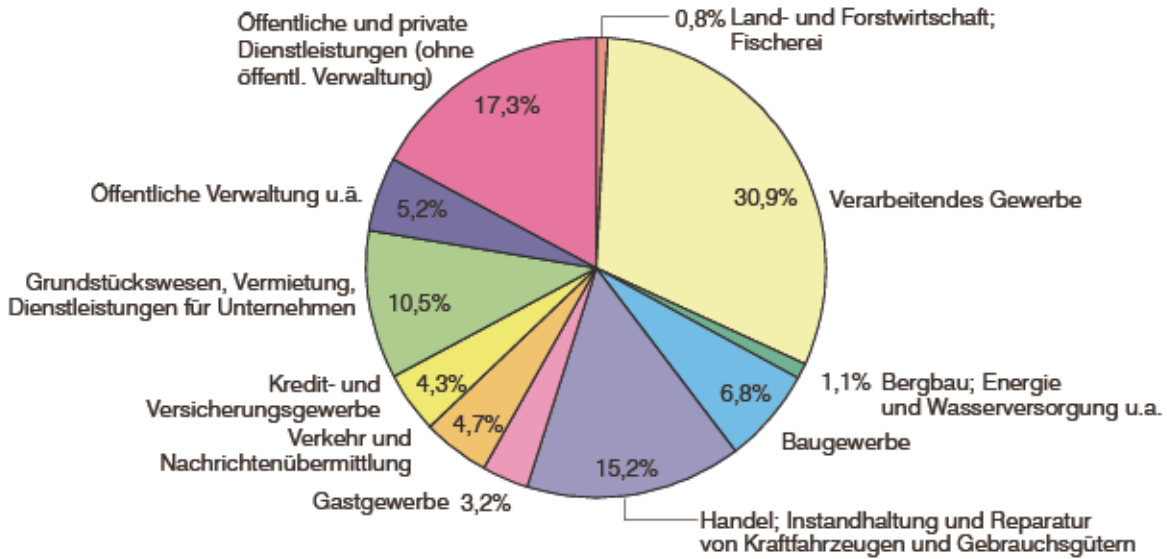
CD 33903/Sg 25

Bayerisches Landesamt für Statistik und Datenverarbeitung

Schaubild 3

Schaubild 4

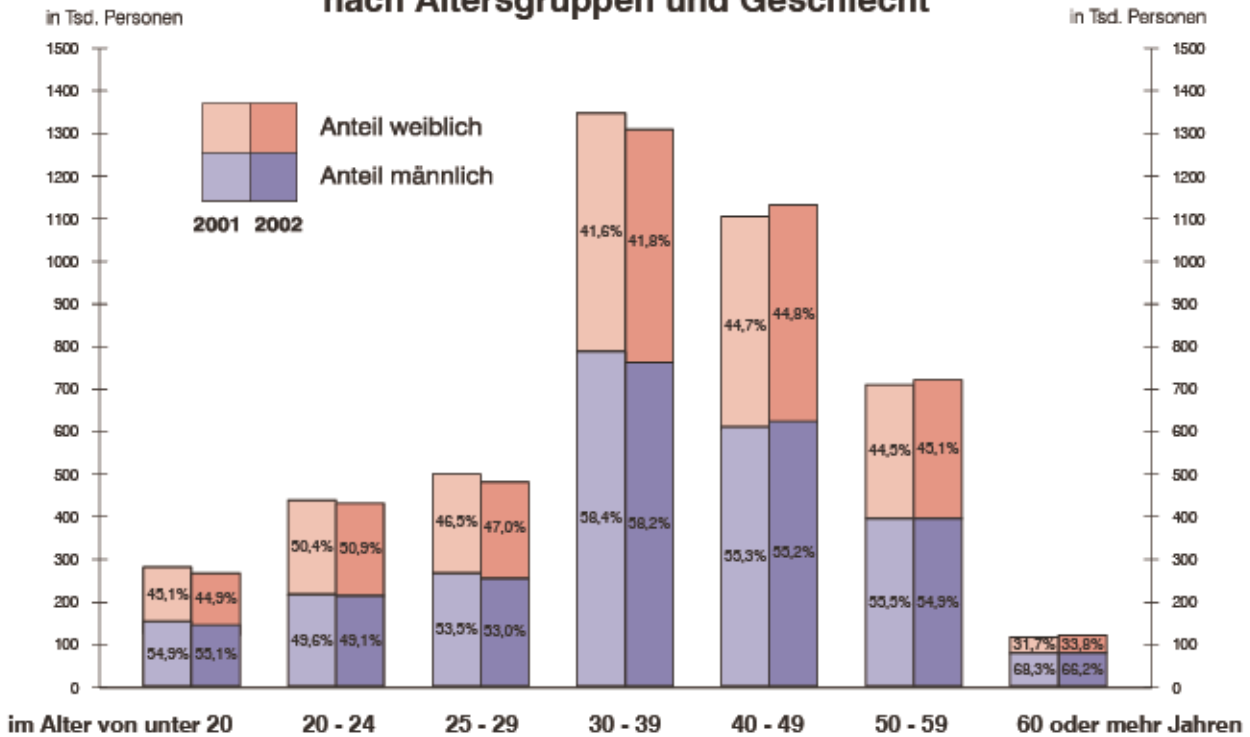
Sozialversicherungspflichtig Beschäftigte am Arbeitsplatz in Bayern am 30. September 2002 nach zusammengefassten Wirtschaftsabschnitten



CD 34003/Sg 25

Bayerisches Landesamt für Statistik und Datenverarbeitung

Sozialversicherungspflichtig Beschäftigte am Arbeitsplatz in Bayern am 30. September 2001 und 2002 nach Altersgruppen und Geschlecht



CD 34103/Sg 25

Bayerisches Landesamt für Statistik und Datenverarbeitung

Schaubild 5

1. Strukturdaten über sozialversicherungspflichtig Beschäftigte am Arbeitsort in Bayern am 30.09.2002

Gegenstand der Nachweisung	Insgesamt	Männlich	Weiblich	Zu- bzw. Abnahme (-) gegenüber dem Vorjahresquartal			Zu- bzw. Abnahme (-) gegenüber dem Vorquartal		
				insgesamt	männlich	weiblich	insgesamt	männlich	weiblich
				Anzahl			%		
Insgesamt	4 460 020	2 474 746	1 985 274	-0,8	-1,5	0,0	0,9	1,0	0,8
nach der Staatsangehörigkeit									
Deutsche	4 094 570	2 249 784	1 844 788	-0,7	-1,2	0,0	1,0	1,0	0,9
Ausländer/-innen	365 450	224 962	140 488	-2,6	-3,7	-0,9	0,0	0,1	-0,1
nach Altersgruppen									
Alter von ... bis unter ... Jahren									
unter 20	286 592	146 838	119 754	-5,1	-4,9	-5,4	20,1	20,2	20,0
20 bis unter 25	431 503	212 076	219 427	-1,6	-2,4	-0,8	-0,5	-0,5	-0,6
25 bis unter 30	480 340	254 646	225 694	-3,8	-4,8	-2,8	-0,6	-0,5	-0,8
30 bis unter 40	1 306 375	759 723	546 652	-2,9	-3,4	-2,3	-1,0	-0,7	-1,3
40 bis unter 50	1 130 982	624 524	506 458	2,5	2,3	2,7	0,7	0,9	0,6
50 bis unter 55	431 332	232 493	198 839	1,4	0,1	2,8	0,4	0,2	0,6
55 bis unter 60	291 544	164 130	127 414	1,7	0,5	3,3	0,8	0,5	1,1
60 bis unter 65	103 821	69 834	33 987	3,0	-0,7	11,5	0,5	-0,2	2,2
65 und mehr	17 531	10 482	7 049	6,6	7,0	6,1	1,9	1,6	2,3
nach der Stellung im Beruf									
Arbeiter/-innen	1 911 938	1 398 848	513 090	-2,4	-2,4	-2,3	0,8	1,1	0,1
Angestellte	2 548 082	1 075 898	1 472 184	0,4	-0,2	0,8	0,9	0,8	1,1
nach Vollzeit-/Teilzeitbeschäftigung									
Vollzeitbeschäftigung	3 778 953	2 380 156	1 398 797	-1,6	-1,8	-1,3	1,0	1,0	1,1
Teilzeitbeschäftigung	681 067	94 590	586 477	3,7	7,8	3,0	0,3	0,4	0,2
davon:									
unter 18 Stunden	158 138	31 594	126 544	10,1	9,6	10,2	0,6	0,2	0,7
18 Stunden und mehr	522 929	62 996	459 933	1,9	7,0	1,2	0,1	0,5	0,1
nach Berufsbereichen 1)									
Pflanzenbauer, Tierzüchter, Fischerei- berufe	45 370	31 806	13 564	-0,7	-0,7	-0,5	1,0	1,3	0,2
Bergleute, Mineralgewinner	2 471	2 337	134	-5,2	-4,6	-14,6	-0,3	0,1	-7,6
Fertigungsberufe	1 313 931	1 069 699	244 232	-3,3	-3,0	-4,9	1,1	1,5	-0,6
darunter:									
Metallerzeuger,-bearbeiter	85 150	77 196	7 954	-3,9	-3,2	-10,4	-0,3	-0,1	-2,2
Schlosser, Mechaniker und zugeordnete Berufe	312 028	296 502	15 526	-1,6	-1,7	0,4	2,9	2,9	3,2
Elektriker	115 878	105 668	10 210	-2,8	-2,5	-6,2	1,6	1,8	0,1
Ernährungsberufe	131 990	79 490	52 500	-0,3	-0,2	-0,5	1,2	1,7	0,3
Bauberufe	104 877	104 167	710	-6,2	-6,2	0,9	1,5	1,5	5,8
Technische Berufe	338 443	286 868	49 575	-0,7	-0,6	-1,1	0,1	0,0	0,2
Dienstleistungsberufe	2 706 685	1 048 030	1 660 655	0,4	0,0	0,7	0,8	0,5	1,0
darunter:									
Warenkaufleute	356 131	121 373	234 758	-0,4	-0,7	-0,2	0,9	0,9	0,9
Verkehrsberufe	306 278	251 151	55 127	-2,2	-2,2	-2,6	-0,2	-0,2	-0,4
Organisations-, Verwaltungs-, Büro- berufe	938 197	330 682	607 515	0,0	0,6	-0,3	0,5	0,4	0,5
Gesundheitsdienstberufe	295 500	47 509	247 991	2,8	2,2	3,0	1,5	0,8	1,6
Sonstige Arbeitskräfte 2)	55 120	38 006	17 114	-1,6	-4,4	5,4	7,6	6,3	10,5
nach der Ausbildung									
Volks-/Hauptschulabschluß, Mittlere Reife 3)	3 396 963	1 863 449	1 533 514	-2,1	-2,6	-1,4	0,9	1,0	0,7
davon:									
ohne abgeschl. Berufsausbildung 4)	804 829	412 042	392 787	-4,2	-4,5	-3,9	3,3	4,7	1,8
mit abgeschl. Berufsausbildung 4)	2 592 134	1 451 407	1 140 727	-1,4	-2,1	-0,5	0,1	0,0	0,3
Abitur 5)	201 823	99 895	101 928	1,7	0,7	2,6	1,6	1,2	2,0
davon:									
ohne abgeschl. Berufsausbildung 4)	66 943	34 466	32 477	-0,6	-1,6	0,4	2,0	0,9	3,2
mit abgeschl. Berufsausbildung 4)	134 880	65 429	69 451	2,8	2,0	3,7	1,4	1,3	1,4
Fachhochschule 6)	150 576	111 611	38 965	1,7	0,9	3,8	0,3	0,1	1,0
Hochschule/Universität 7)	234 612	159 127	75 485	3,2	2,2	5,6	0,4	0,2	0,7
Ohne Angabe	476 046	240 664	235 382	4,7	3,7	5,7	1,2	1,3	1,1

1) Klassifizierung der Berufe, Statistisches Bundesamt, Ausgabe 1975. - 2) Einschl. der Personen "Ohne Angabe" des Berufsbereiches. - 3) Oder gleichwertige Schulbildung. - 4) Abgeschlossene Lehr- oder Anlernausbildung, Abschluß an einer Berufsfachschule/Fachschule. - 5) Hochschulreife allgemein oder fachgebunden. - 6) Einschl. Ingenieurschulen. - 7) Einschl. Lehrerausbildung

2. Sozialversicherungspflichtig Beschäftigte am Arbeitsort in den kreisfreien Städten und Landkreisen Bayerns am 30.09.2002 nach Arbeiter/-innen und Angestellten

Kr.- Schl.- Nr.	Gebiet	Sozialversicherungspflichtig Beschäftigte						darunter Ausländer/-innen			
		insgesamt	und zwar				insgesamt	und zwar			
			weiblich	Arbeiter/-innen		Angestellte		weiblich	Arbeiter/-innen	Ange- stellte	
			zusammen	weiblich	zusammen	weiblich					

Zusammenstellung nach Regierungsbezirken

1	Oberbayern	1 638 468	735 007	566 535	146 295	1 071 933	588 712	194 640	77 333	118 992	75 648
2	Niederbayern	379 006	165 105	203 225	53 035	175 781	112 070	19 219	6 789	15 335	3 884
3	Oberpfalz	387 282	158 487	186 486	49 469	180 796	109 018	13 604	4 837	10 637	2 967
4	Oberfranken	382 728	175 038	192 697	57 793	190 031	117 245	12 557	4 503	9 719	2 838
5	Mittelfranken	653 257	293 773	267 976	77 366	385 281	216 407	55 143	21 980	40 591	14 552
6	Unterfranken	449 036	195 876	213 511	53 744	235 525	142 132	20 849	7 108	16 104	4 745
7	Schwaben	590 243	261 988	281 508	75 388	308 735	186 600	49 438	17 938	38 741	10 697
	Bayern	4 460 020	1 985 274	1 911 938	513 090	2 548 082	1 472 184	365 450	140 488	250 119	115 331
	Kreisfreie Städte	1 947 967	895 515	661 665	184 325	1 286 302	711 190	195 870	80 970	124 647	71 223
	Landkreise	2 512 053	1 089 759	1 250 273	328 765	1 261 780	760 994	169 580	59 518	125 472	44 108

Regierungsbezirk Oberbayern

Kreisfreie Städte											
181	Ingolstadt, Stadt	74 946	26 205	39 332	7 637	35 614	18 568	5 637	1 630	4 303	1 334
182	München, Landeshauptstadt ...	697 664	324 396	171 751	45 973	525 913	278 423	105 749	45 012	60 352	45 397
183	Rosenheim, Stadt	29 272	14 482	10 820	3 221	18 452	11 261	2 694	1 245	1 882	812
Landkreise											
171	Allötting	39 183	14 091	20 855	3 794	18 328	10 297	4 216	872	2 954	1 262
172	Berchtesgadener Land	29 705	14 461	14 020	4 444	15 685	10 017	3 078	1 454	1 670	1 408
173	Bad Tölz-Wolfratshausen	32 353	15 207	14 782	4 125	17 571	11 082	2 818	1 152	2 173	645
174	Dachau	28 750	13 837	11 804	3 244	16 946	10 593	3 526	1 542	2 477	1 049
175	Ebersberg	29 559	13 125	11 305	2 681	18 254	10 444	3 109	1 062	2 029	1 080
176	Eichstätt	26 729	12 452	13 503	3 661	13 226	8 791	1 611	552	1 235	376
177	Erding	26 073	12 023	12 181	3 023	13 892	9 000	2 082	779	1 309	773
178	Freising	65 768	28 429	25 355	5 903	40 413	22 526	8 773	3 204	5 798	2 975
179	Fürstenfeldbruck	38 639	18 514	14 550	3 656	24 089	14 858	4 192	1 576	2 793	1 399
180	Garmisch-Partenkirchen	25 631	13 371	11 735	4 044	13 896	9 327	2 581	1 067	1 941	640
181	Landsberg a. Lech	27 152	12 204	12 676	3 304	14 476	8 900	1 581	518	1 193	388
182	Miesbach	27 033	13 650	12 430	4 052	14 603	9 598	2 623	1 163	2 026	597
183	Mühldorf a. Inn	30 612	13 629	15 804	4 244	14 808	9 385	1 339	472	1 037	302
184	München	163 240	64 377	39 076	8 961	124 164	55 416	20 048	6 948	10 171	9 877
185	Neuburg-Schrobenhausen	25 530	10 858	13 282	3 109	12 248	7 749	1 542	370	1 324	218
186	Pfaffenhofen a.d. Ilm	28 196	11 561	14 735	3 406	13 461	8 155	1 544	432	1 256	288
187	Rosenheim	63 054	29 418	31 001	8 550	32 053	20 868	5 546	2 225	4 039	1 507
188	Starnberg	37 690	17 174	12 123	3 351	25 567	13 823	4 206	1 627	2 452	1 754
189	Traunstein	53 346	24 093	26 362	7 512	26 984	16 581	3 474	1 443	2 517	957
190	Weilheim-Schongau	38 343	17 450	17 053	4 400	21 290	13 050	2 671	988	2 061	610
	Oberbayern	1 638 468	735 007	566 535	146 295	1 071 933	588 712	194 640	77 333	118 992	75 648

2. Sozialversicherungspflichtig Beschäftigte am Arbeitsort in den kreisfreien Städten und Landkreisen Bayerns am 30.09.2002 nach Arbeiter/-innen und Angestellten

Kr.- Schl.- Nr.	Gebiet	Sozialversicherungspflichtig Beschäftigte						darunter Ausländer/-innen			
		insgesamt	und zwar				insgesamt	und zwar			
			weiblich	Arbeiter/-innen		Angestellte		weiblich	Arbeiter/- innen	Ange- stellte	
zusammen	weiblich	zusammen		weiblich							
Regierungsbezirk Niederbayern											
Kreisfreie Städte											
261	Landshut, Stadt	30 579	16 756	11 373	3 970	19 206	12 786	1 479	686	1 104	375
262	Passau, Stadt	31 445	14 897	12 737	3 430	18 708	11 467	1 062	856	1 152	810
263	Straubing, Stadt	23 636	12 127	10 105	3 237	13 531	8 890	824	328	651	173
Landkreise											
271	Deggendorf	39 167	16 532	20 328	4 641	18 839	11 891	1 294	354	1 058	236
272	Freyung-Grafenau	20 776	9 268	11 875	3 277	8 901	5 991	532	153	422	110
273	Kelheim	31 187	13 635	16 990	4 591	14 197	9 044	1 782	474	1 558	224
274	Landshut	35 943	13 841	19 256	4 181	16 687	9 660	1 947	611	1 608	339
275	Passau	48 997	21 504	28 583	7 910	20 414	13 594	3 659	1 352	2 825	834
276	Regen	22 964	10 818	13 485	4 222	9 479	6 596	1 612	777	1 511	101
277	Rottal-Inn	32 495	15 208	16 481	4 719	16 014	10 489	1 373	551	938	435
278	Straubing-Bogen	18 319	7 519	11 390	2 638	6 929	4 881	903	244	825	78
279	Dingolfing-Landau	43 498	13 000	30 622	6 219	12 876	6 781	1 852	403	1 683	169
	Niederbayern	379 006	165 105	203 225	53 035	175 781	112 070	19 219	6 789	15 335	3 884
Regierungsbezirk Oberpfalz											
Kreisfreie Städte											
361	Amberg, Stadt	22 554	10 986	10 122	3 457	12 432	7 529	487	194	358	129
362	Regensburg, Stadt	93 369	41 246	39 861	11 391	53 508	29 855	4 739	1 853	3 399	1 340
363	Weiden i.d. OPf., Stadt	24 269	12 119	9 761	3 172	14 508	8 947	755	276	603	152
Landkreise											
371	Amberg-Weizsach	24 901	10 668	14 231	3 919	10 670	6 749	545	199	418	127
372	Cham	40 054	17 567	23 257	6 680	16 797	10 887	1 452	599	1 172	280
373	Neumarkt i.d. OPf.	37 530	15 797	19 548	4 635	17 982	11 162	1 476	455	1 245	231
374	Neustadt a.d. Waldnaab	24 878	9 664	13 827	3 256	11 051	6 408	823	249	674	149
375	Regensburg	33 185	13 314	17 305	3 661	15 880	9 653	1 447	384	1 190	257
376	Schwandorf	45 197	18 388	26 434	6 295	18 763	12 093	1 192	358	1 001	191
377	Tirschenreuth	21 345	8 738	12 140	3 003	9 205	5 735	688	270	577	111
	Oberpfalz	367 282	158 487	186 486	49 469	180 796	109 018	13 604	4 837	10 637	2 967
Regierungsbezirk Oberfranken											
Kreisfreie Städte											
461	Bamberg, Stadt	48 139	22 324	23 038	7 143	25 101	15 181	1 711	665	1 269	442
462	Bayreuth, Stadt	39 498	19 767	14 813	4 800	24 685	14 967	1 257	552	810	447
463	Coburg, Stadt	28 327	13 577	10 412	3 049	17 915	10 528	676	273	392	284
464	Hof, Stadt	24 234	12 287	9 833	3 157	14 401	9 130	1 272	493	954	318
Landkreise											
471	Bamberg	27 059	10 594	15 742	3 411	11 317	7 183	811	192	663	148
472	Bayreuth	23 054	9 442	13 145	3 134	9 909	6 308	629	182	522	107
473	Coburg	29 252	12 717	18 636	6 206	10 616	6 511	942	304	807	135
474	Forchheim	23 103	10 677	11 179	3 001	11 924	7 676	975	323	763	212
475	Hof	33 369	15 021	18 536	5 928	14 833	9 093	1 133	341	945	188
476	Kronach	26 935	11 964	15 669	5 086	11 266	6 878	572	174	495	77
477	Kulmbach	25 420	11 045	12 693	3 336	12 727	7 709	606	179	502	104
478	Lichtenfels	26 288	12 463	14 062	4 580	12 226	7 883	538	222	428	110
479	Wunsiedel i. Fichtelgebirge	28 050	13 180	14 939	4 962	13 111	8 198	1 435	603	1 169	266
	Oberfranken	382 728	175 038	192 697	57 793	190 031	117 245	12 557	4 503	9 719	2 838

2. Sozialversicherungspflichtig Beschäftigte am Arbeitsort in den kreisfreien Städten und Landkreisen Bayerns am 30.09.2002 nach Arbeiter/-innen und Angestellten

Kr.- Schl.- Nr.	Gebiet	Sozialversicherungspflichtig Beschäftigte						darunter Ausländer/-innen			
		insgesamt	weiblich	Arbeiter/-innen		Angestellte		insgesamt	weiblich	Arbeiter/- innen	Ange- stellte
				zusammen	weiblich	zusammen	weiblich				
Regierungsbezirk Mittelfranken											
Kreisfreie Städte											
561	Ansbach, Stadt	22 630	11 211	10 165	3 373	12 465	7 838	1 036	451	816	220
562	Erlangen, Stadt	73 532	31 697	16 744	5 405	56 788	26 292	5 520	2 187	2 398	3 122
563	Fürth, Stadt	44 124	21 194	17 070	5 449	27 054	15 745	3 955	1 822	2 888	1 067
564	Nürnberg, Stadt	265 008	116 705	96 693	26 612	168 315	90 093	29 488	11 958	22 027	7 461
565	Schwabach, Stadt	13 577	6 659	6 014	1 894	7 563	4 765	991	362	826	165
Landkreise											
571	Ansbach	50 799	23 255	29 016	8 657	21 783	14 598	2 306	895	2 004	302
572	Erlangen-Höchstadt	34 507	14 798	16 043	4 256	18 464	10 542	2 515	912	1 789	726
573	Fürth	20 969	10 123	10 889	3 599	10 080	6 524	1 789	721	1 537	252
574	Nürnberger Land	45 221	20 577	21 928	6 227	23 293	14 350	3 596	1 301	3 010	586
575	Neustadt a.d.Aisch-Bad W.	24 841	11 728	13 405	4 051	11 436	7 677	885	379	733	152
576	Roth	29 976	13 389	15 622	4 004	14 354	9 385	1 637	578	1 366	271
577	Weißenburg-Gunzenhausen ...	28 073	12 437	14 387	3 839	13 686	8 598	1 425	414	1 197	228
	Mittelfranken	653 257	293 773	267 976	77 366	385 281	216 407	55 143	21 980	40 591	14 552
Regierungsbezirk Unterfranken											
Kreisfreie Städte											
661	Aschaffenburg, Stadt	38 591	17 433	16 093	3 796	22 498	13 637	2 662	959	1 937	725
662	Schweinfurt, Stadt	48 151	16 798	24 114	4 065	24 037	12 733	1 997	400	1 640	357
663	Würzburg, Stadt	76 465	38 934	24 636	7 641	51 829	31 293	3 107	1 436	1 916	1 191
Landkreise											
671	Aschaffenburg	46 518	19 140	22 524	5 446	23 994	13 694	3 537	1 066	2 803	734
672	Bad Kissingen	31 708	15 194	16 730	4 955	14 978	10 239	523	250	402	121
673	Rhön-Grabfeld	28 032	12 439	14 942	3 844	13 090	8 595	276	127	197	79
674	Haßberge	24 803	10 033	14 161	3 390	10 642	6 643	426	132	329	97
675	Kitzingen	26 898	11 741	14 614	4 143	12 284	7 598	1 193	412	1 018	175
676	Miltenberg	36 764	15 507	19 509	5 071	17 255	10 436	3 333	1 003	2 888	445
677	Main-Spessart	41 050	16 347	21 180	5 117	19 870	11 230	1 953	650	1 518	435
678	Schweinfurt	19 120	8 728	10 143	2 648	8 977	6 080	533	174	474	59
679	Würzburg	30 936	13 582	14 865	3 628	16 071	9 954	1 309	499	982	327
	Unterfranken	449 036	195 876	213 511	53 744	235 525	142 132	20 849	7 108	16 104	4 745
Regierungsbezirk Schwaben											
Kreisfreie Städte											
761	Augsburg, Stadt	127 866	59 563	48 018	13 991	79 848	45 572	12 977	5 443	9 246	3 731
762	Kaufbeuren, Stadt	14 999	8 226	5 773	2 045	9 226	6 181	916	394	656	260
763	Kempton (Allgäu), Stadt	30 806	14 751	11 943	3 391	18 863	11 360	1 923	736	1 436	487
764	Memmingen, Stadt	24 286	11 175	10 444	3 026	13 842	8 149	2 056	759	1 632	424
Landkreise											
771	Aichach-Friedberg	28 717	13 336	14 077	3 429	14 640	9 907	2 343	763	1 870	473
772	Augsburg	54 140	22 650	28 518	6 671	25 622	15 979	4 802	1 442	3 968	834
773	Dillingen a.d. Donau	26 576	12 169	13 896	3 781	12 680	8 388	1 593	513	1 369	224
774	Günzburg	41 086	17 989	20 818	5 402	20 268	12 587	3 529	1 187	2 978	551
775	Neu-Ulm	52 294	20 792	25 802	5 638	26 492	15 154	5 473	1 574	4 432	1 041
776	Lindau (Bodensee)	25 260	11 384	12 655	4 043	12 605	7 341	3 133	1 267	2 383	750
777	Ostallgäu	38 363	16 313	21 102	5 326	17 261	10 987	3 145	1 166	2 545	600
778	Unterallgäu	37 876	15 031	21 228	4 853	16 648	10 178	2 141	630	1 791	350
779	Donau-Ries	46 948	19 678	24 580	6 747	22 368	12 931	2 017	680	1 607	410
780	Oberallgäu	41 026	18 931	22 654	7 045	18 372	11 886	3 390	1 384	2 828	562
	Schwaben	590 243	261 988	281 508	75 388	308 735	186 600	49 438	17 938	38 741	10 697

3. Sozialversicherungspflichtig Beschäftigte am Arbeitsort in den kreisfreien Städten und

Schl.- Nr.	Gebiet —— Geschlecht (i = insgesamt, w = weiblich)	Insgesamt (einschl. Fälle ohne Angabe zur wirt- schaftlichen Gliederung)	davon im Wirtschaftsabschnitt					
			Land- und Forst- wirtschaft, Fischerei	Produ- zierendes Gewerbe	davon			
					Bergbau	Verar- beitendes Gewerbe	Energie- und Wasser- versorgung	Bau- gewerbe
161	Ingolstadt, Stadt i	74 946	341	42 118	-	39 589	-	2 171
	w	26 205	124	7 215	-	6 851	-	288
162	München, Landeshauptstadt ... i	697 664	2 041	168 011	48	142 167	4 026	21 770
	w	324 396	512	43 977	9	39 492	1 106	3 370
163	Rosenheim, Stadt i	29 272	105	9 316	-	6 964	-	2 062
	w	14 482	29	2 380	-	2 104	-	216
171	Altötting i	39 183	202	21 679	70	17 701	256	3 652
	w	14 091	76	3 846	3	3 295	54	494
172	Berchtesgadener Land i	29 705	263	9 244	396	5 968	229	2 651
	w	14 461	116	2 411	66	1 978	48	319
173	Bad Tölz-Wolfratshausen i	32 353	396	11 930	104	8 686	162	2 978
	w	15 207	113	3 180	19	2 751	21	389
174	Dachau i	28 750	287	9 798	26	6 531	336	2 905
	w	13 837	90	2 520	4	2 055	40	421
175	Ebersberg i	29 559	554	9 234	80	6 966	44	2 124
	w	13 125	200	2 271	10	1 938	13	310
176	Eichstätt i	26 729	194	11 869	1 094	7 373	206	3 196
	w	12 452	96	3 578	219	2 814	31	514
177	Erding i	26 073	359	7 370	37	4 454	263	2 616
	w	12 023	130	1 724	5	1 340	52	327
178	Freising i	65 768	625	17 415	216	13 652	325	3 222
	w	28 429	193	4 664	14	4 120	50	480
179	Fürstenfeldbruck i	38 639	462	11 634	78	7 618	140	3 798
	w	18 514	120	3 236	9	2 605	41	581
180	Garmisch-Partenkirchen i	25 631	238	5 717	20	3 655	205	1 837
	w	13 371	76	1 516	3	1 197	36	280
181	Landsberg a. Lech i	27 152	474	10 757	52	8 025	272	2 408
	w	12 204	179	2 741	6	2 359	40	336
182	Miesbach i	27 033	415	8 509	15	6 235	97	2 162
	w	13 650	128	2 540	3	2 202	29	306
183	Mühldorf a. Inn i	30 612	266	14 808	57	11 627	314	2 810
	w	13 629	92	3 937	6	3 488	57	386
184	München i	163 240	1 198	42 087	592	33 219	288	7 988
	w	64 377	276	10 792	123	9 355	34	1 280
185	Neuburg-Schrobenhausen i	25 530	377	12 482	129	8 410	153	3 790
	w	10 858	146	3 031	19	2 528	43	441
186	Pfaffenhofen a.d. Ilm i	28 196	484	12 217	89	8 893	354	2 881
	w	11 581	157	2 940	16	2 541	33	350
187	Rosenheim i	63 054	876	24 233	299	18 402	314	5 218
	w	29 418	283	5 989	44	5 241	44	660
188	Starnberg i	37 690	445	12 645	50	10 472	20	2 103
	w	17 174	121	3 531	8	3 205	4	314
189	Traunstein i	53 346	652	23 789	141	18 263	251	5 134
	w	24 093	203	6 328	13	5 593	49	673
190	Weilheim-Schongau i	38 343	435	18 202	183	14 687	245	3 087
	w	17 450	192	5 016	12	4 542	32	430
1	Oberbayern i	1 638 468	11 689	515 064	3 904	409 577	9 020	92 563
	w	735 007	3 652	129 363	633	113 594	1 971	13 165

Landkreisen Bayerns am 30.09.2002 nach zusammengefassten Wirtschaftsabschnitten

noch: davon im Wirtschaftsabschnitt									Schl.- Nr.
Handel, Gastgewerbe und Verkehr	davon			sonstige Dienst- leistungen	davon				
	Handel	Gast- gewerbe	Verkehr und Nachrichten- übermittlung		Kredit- und Ver- sicherungs- gewerbe	Grundstücks- wesen, Vermie- tung, Dienst- leistungen für Unternehmen	Öffentliche Verwaltung u.ä.	Öffentliche und private Dienst- leistungen (ohne öff. Verwaltung)	
11 783	8 165	1 352	2 268	20 703	1 612	7 095	3 113	8 883	161
6 390	4 741	822	827	12 476	942	2 917	1 684	6 933	
148 983	90 971	26 680	31 332	378 591	62 676	139 718	36 630	139 567	162
68 283	46 237	11 945	10 101	211 600	32 872	64 113	21 029	93 586	
7 295	5 540	770	985	12 554	1 606	3 370	2 332	5 246	163
3 824	3 106	438	280	8 247	858	2 017	1 452	3 920	
5 914	4 043	911	960	11 387	942	3 646	1 217	5 582	171
3 257	2 404	609	244	6 912	581	1 240	661	4 430	
9 111	5 005	2 719	1 387	11 086	947	1 535	1 928	6 676	172
4 664	2 739	1 610	315	7 269	501	880	892	4 996	
8 556	5 606	1 718	1 232	11 469	1 067	2 798	1 460	6 144	173
4 282	2 887	990	405	7 631	654	1 524	864	4 589	
7 377	5 239	819	1 319	11 286	1 116	2 950	1 519	5 701	174
3 578	2 826	436	316	7 648	676	1 544	857	4 571	
10 005	7 837	1 086	1 082	9 760	895	2 323	1 337	5 205	175
4 261	3 483	569	209	6 390	544	1 095	767	3 984	
5 829	3 966	895	968	8 836	762	1 827	1 216	5 031	176
2 984	2 144	616	224	5 794	417	705	657	4 015	
7 768	4 518	862	2 388	10 572	1 102	1 971	2 429	5 070	177
3 594	2 476	478	640	6 574	629	898	1 024	4 023	
29 613	9 842	3 157	16 614	18 114	1 296	7 363	2 208	7 247	178
12 940	4 885	1 656	6 399	10 632	789	3 384	1 306	5 153	
11 581	9 294	1 026	1 261	14 951	1 645	4 468	2 580	6 258	179
5 519	4 602	569	348	9 633	984	2 175	1 507	4 967	
8 673	3 605	3 978	1 090	11 002	798	1 229	2 050	6 925	180
4 691	2 214	2 206	271	7 088	449	767	937	4 935	
5 335	3 945	779	611	10 586	898	2 255	2 646	4 787	181
2 588	1 925	495	168	6 696	556	1 267	1 124	3 749	
8 591	4 551	3 042	998	9 516	831	2 179	1 294	5 212	182
4 571	2 543	1 775	253	6 410	484	1 356	715	3 855	
6 481	4 694	498	1 289	9 057	989	1 251	1 180	5 637	183
3 159	2 560	308	291	6 441	585	712	729	4 415	
48 278	37 839	3 940	6 499	71 669	7 841	35 723	4 470	23 635	184
19 023	15 208	1 970	1 845	34 283	4 079	13 756	2 300	14 148	
5 155	3 580	392	1 183	7 515	906	1 143	1 580	3 886	185
2 538	1 991	250	297	5 142	504	653	819	3 166	
7 117	4 550	566	2 001	8 377	883	1 621	1 911	3 962	186
2 963	2 191	356	416	5 501	518	882	1 036	3 065	
15 932	9 352	3 147	3 433	22 010	1 505	3 637	2 368	14 500	187
7 618	4 824	1 918	876	15 527	900	2 073	1 249	11 305	
8 329	5 287	1 580	1 462	16 264	1 090	5 308	2 550	7 316	188
4 117	2 812	731	574	9 401	643	2 137	1 021	5 600	
13 399	8 859	2 971	1 569	15 503	1 607	2 503	2 556	8 837	189
6 912	4 571	1 893	448	10 649	920	1 443	1 373	6 913	
7 806	5 769	1 116	921	11 897	1 421	2 148	1 885	6 443	190
4 256	3 282	698	276	7 986	823	1 171	963	5 029	
398 911	252 057	64 004	82 850	712 705	94 435	238 061	82 459	297 750	1
186 012	126 651	33 338	26 023	415 930	50 908	108 709	44 966	211 347	

3. Sozialversicherungspflichtig Beschäftigte am Arbeitsort in den kreisfreien Städten und

Schl.- Nr.	Gebiet — Geschlecht (i = insgesamt, w = weiblich)	Insgesamt (einschl. Fälle ohne Angabe zur wirt- schaftlichen Gliederung)	davon im Wirtschaftsabschnitt					
			Land- und Forst- wirtschaft, Fischerei	Produ- zierendes Gewerbe	davon			
					Bergbau	Verar- beitendes Gewerbe	Energie- und Wasser- versorgung	Bau- gewerbe
261	Landshut, Stadt i	30 579	85	8 781	-	7 020	-	951
	w	16 756	25	3 061	-	2 537	-	112
262	Passau, Stadt i	31 445	42	9 917	-	7 379	-	2 165
	w	14 897	19	1 791	-	1 518	-	212
263	Straubing, Stadt i	23 636	193	7 013	-	5 853	-	979
	w	12 127	102	2 113	-	1 989	-	103
271	Deggendorf i	39 167	342	18 751	291	13 395	243	4 822
	w	16 532	112	4 256	28	3 609	53	566
272	Freyung-Grafenau i	20 776	177	9 991	44	6 931	50	2 966
	w	9 268	35	2 600	5	2 308	10	277
273	Kelheim i	31 187	612	14 412	232	11 080	92	3 008
	w	13 635	197	3 281	36	2 864	28	355
274	Landshut i	35 943	595	18 136	144	12 432	934	4 626
	w	13 841	149	4 385	27	3 696	135	527
275	Passau i	48 997	466	22 324	752	16 438	311	4 823
	w	21 504	132	5 040	94	4 376	42	528
276	Regen i	22 964	269	11 186	117	8 649	145	2 275
	w	10 818	85	3 342	13	3 086	27	216
277	Rottal-Inn i	32 495	341	14 730	-	9 203	277	5 250
	w	15 208	119	4 125	-	3 338	48	739
278	Straubing-Bogen i	18 319	386	9 750	63	7 109	55	2 523
	w	7 519	131	2 349	10	2 033	12	294
279	Dingolfing-Landau i	43 498	314	31 874	41	29 366	101	2 366
	w	13 000	126	6 358	6	5 942	26	384
2	Niederbayern i	379 006	3 822	176 865	1 714	134 855	3 542	36 754
	w	165 105	1 232	42 701	221	37 276	891	4 313
361	Amberg, Stadt i	22 554	69	10 042	-	8 733	-	1 215
	w	10 986	20	3 291	-	3 175	-	92
362	Regensburg, Stadt i	93 369	92	33 500	155	29 528	1 078	2 739
	w	41 246	47	7 863	25	7 209	316	313
363	Weiden i.d.OPf., Stadt i	24 269	60	7 440	7	5 832	210	1 391
	w	12 119	41	2 235	-	2 040	38	157
371	Amberg-Weizbach i	24 901	200	11 901	1 014	8 370	45	2 472
	w	10 668	70	3 390	120	2 940	7	323
372	Cham i	40 054	396	20 204	60	14 746	56	5 342
	w	17 567	134	5 991	7	5 394	10	580
373	Neumarkt i.d.OPf. i	37 530	230	18 317	160	11 486	202	6 469
	w	15 797	72	4 890	13	3 875	31	971
374	Neustadt a.d.Waldnaab i	24 878	336	13 510	-	11 226	-	2 111
	w	9 664	94	3 287	-	3 003	-	270
375	Regensburg i	33 185	570	14 648	44	11 112	139	3 353
	w	13 314	169	3 083	5	2 647	36	395
376	Schwandorf i	45 197	445	22 819	204	18 961	439	3 215
	w	18 388	142	5 691	15	5 181	61	434
377	Tirschenreuth i	21 345	252	12 392	320	9 511	55	2 506
	w	8 738	82	3 285	38	2 994	6	247
3	Oberpfalz i	367 282	2 650	164 773	2 098	129 505	2 357	30 813
	w	158 487	871	43 006	237	38 458	529	3 782

Landkreisen Bayerns am 30.09.2002 nach zusammengefassten Wirtschaftsabschnitten

noch: davon im Wirtschaftsabschnitt									Schl.- Nr.
Handel, Gastgewerbe und Verkehr	davon			sonstige Dienst- leistungen	davon				
	Handel	Gast- gewerbe	Verkehr und Nachrichten- übermittlung		Kredit- und Ver- sicherungs- gewerbe	Grundstücks- wesen, Vermie- tung, Dienst- leistungen für Unternehmen	Öffentliche Verwaltung u.ä.	Öffentliche und private Dienst- leistungen (ohne öff. Verwaltung)	
6 114	4 340	701	1 073	15 508	1 255	3 299	3 803	7 241	261
3 401	2 525	397	479	10 268	672	1 559	2 368	5 689	
8 130	5 730	1 089	1 331	13 355	1 343	2 401	1 964	7 647	262
4 194	3 081	642	491	8 893	683	1 474	1 053	5 683	
7 136	4 707	476	1 953	9 293	828	1 929	1 279	5 257	263
3 652	2 610	291	751	6 259	513	966	707	4 073	
7 803	5 691	735	1 377	12 268	1 100	2 111	2 103	6 954	271
3 921	3 075	489	357	8 241	615	1 113	1 052	5 461	
4 492	2 525	1 122	845	6 116	544	609	1 147	3 816	272
2 516	1 502	785	229	4 117	285	380	461	2 991	
6 925	4 694	1 089	1 142	9 238	980	1 568	1 358	5 332	273
3 590	2 523	740	327	6 567	562	984	744	4 277	
7 555	5 258	634	1 663	9 653	971	3 895	1 187	3 600	274
3 369	2 633	398	338	5 935	605	1 712	692	2 926	
11 900	6 533	3 556	1 811	14 305	1 481	1 853	1 657	9 314	275
6 368	3 480	2 447	441	9 983	815	1 158	659	7 331	
4 784	2 441	1 638	705	6 724	678	1 440	1 337	3 289	276
2 688	1 421	1 089	178	4 702	380	1 018	645	2 659	
7 181	5 207	1 056	918	10 242	1 218	1 902	1 744	5 378	277
3 885	2 926	780	199	7 079	720	1 015	894	4 450	
2 857	1 516	651	690	5 323	569	779	1 292	2 683	278
1 402	808	445	149	3 636	302	394	621	2 319	
4 520	3 136	381	1 003	6 790	870	2 123	1 051	2 746	279
2 211	1 703	281	227	4 305	519	891	576	2 319	
79 397	51 778	13 108	14 511	118 905	11 837	23 909	19 922	63 237	2
41 197	28 267	8 764	4 166	79 965	6 671	12 664	10 472	50 158	
4 320	3 322	455	543	8 123	717	1 640	1 941	3 825	361
2 288	1 845	302	141	5 387	435	855	1 097	3 000	
20 153	13 102	2 349	4 702	39 624	3 624	11 172	6 173	18 655	362
9 701	7 076	1 336	1 289	23 635	1 848	5 244	3 377	13 166	
8 445	7 094	476	875	8 315	807	2 065	1 257	4 186	363
4 308	3 753	296	257	5 530	380	1 188	646	3 316	
5 079	3 236	591	1 252	7 719	641	1 224	1 916	3 938	371
2 507	1 783	379	345	4 700	358	546	753	3 043	
8 244	5 181	1 691	1 372	11 204	944	1 863	2 087	6 310	372
4 258	2 714	1 173	371	7 181	426	822	865	5 068	
7 923	5 468	833	1 622	11 080	1 117	2 264	2 207	5 472	373
3 856	3 028	552	276	6 979	598	1 156	819	4 406	
3 324	2 178	350	796	7 707	690	570	2 523	3 924	374
1 653	1 238	238	177	4 629	360	285	890	3 094	
9 016	5 542	846	2 628	8 951	734	2 500	1 226	4 491	375
4 152	3 031	545	576	5 910	419	1 093	660	3 738	
8 871	6 555	869	1 447	13 061	1 268	2 803	2 190	6 800	376
4 313	3 446	568	299	8 241	759	1 113	1 066	5 303	
3 381	2 514	459	408	5 320	752	687	888	2 993	377
1 787	1 368	324	95	3 584	377	375	430	2 402	
78 756	54 192	8 919	15 645	121 084	11 294	26 788	22 408	60 594	3
38 821	29 282	5 713	3 826	75 776	5 960	12 677	10 603	46 536	

3. Sozialversicherungspflichtig Beschäftigte am Arbeitsort in den kreisfreien Städten und

Schl.- Nr.	Gebiet — Geschlecht (i = insgesamt, w = weiblich)	Insgesamt (einschl. Fälle ohne Angabe zur wirt- schaftlichen Gliederung)	davon im Wirtschaftsabschnitt					
			Land- und Forst- wirtschaft, Fischerei	Produ- zierendes Gewerbe	davon			
					Bergbau	Verar- beitendes Gewerbe	Energie- und Wasser- versorgung	Bau- gewerbe
461	Bamberg, Stadt i	48 139	129	19 388	-	16 959	588	1 843
	w	22 324	63	5 813	-	5 552	77	184
462	Bayreuth, Stadt i	39 498	240	10 999	-	7 573	-	2 446
	w	19 767	66	3 501	-	3 011	-	264
463	Coburg, Stadt i	28 327	72	9 805	-	8 831	-	-
	w	13 577	30	2 462	-	2 318	-	-
464	Hof, Stadt i	24 234	53	7 187	-	6 013	-	-
	w	12 287	31	2 429	-	2 284	-	-
471	Bamberg i	27 059	454	13 890	166	10 143	114	3 467
	w	10 594	147	3 025	18	2 635	9	363
472	Bayreuth i	23 054	304	11 214	-	8 278	-	2 841
	w	9 442	102	2 897	-	2 615	-	275
473	Coburg i	29 252	216	19 400	134	17 190	91	1 985
	w	12 717	61	6 862	39	6 532	28	263
474	Forchheim i	23 103	384	9 613	10	7 666	109	1 828
	w	10 677	123	2 571	-	2 320	-	225
475	Hof i	33 369	267	18 967	73	15 964	233	2 697
	w	15 021	79	6 604	8	6 226	44	326
476	Kronach i	26 935	183	16 568	143	14 542	128	1 755
	w	11 964	64	5 797	15	5 551	36	195
477	Kulmbach i	25 420	113	12 891	175	9 920	165	2 631
	w	11 045	35	3 562	15	3 234	12	301
478	Lichtenfels i	26 288	156	11 869	144	9 877	29	1 819
	w	12 463	72	3 443	12	3 224	6	201
479	Wunsiedel i.Fichtelgebirge i	28 050	129	14 392	212	12 520	290	1 370
	w	13 160	37	4 968	24	4 747	40	157
4	Oberfranken i	382 728	2 700	176 183	1 196	145 476	3 186	26 325
	w	175 038	910	53 934	149	50 229	607	2 949
561	Ansbach, Stadt i	22 630	123	7 660	-	6 896	-	-
	w	11 211	34	2 265	-	2 163	-	-
562	Erlangen, Stadt i	73 532	140	36 363	-	28 810	-	2 114
	w	31 697	51	10 148	-	8 578	-	318
563	Fürth, Stadt i	44 124	309	14 256	-	12 042	-	-
	w	21 194	112	4 100	-	3 732	-	-
564	Nürnberg, Stadt i	265 008	1 297	75 474	31	62 296	3 003	10 144
	w	116 705	358	18 850	5	16 799	716	1 330
565	Schwabach, Stadt i	13 577	121	5 380	-	4 552	-	-
	w	6 659	48	1 818	-	1 696	-	-
571	Ansbach i	50 799	511	26 347	-	20 541	-	5 656
	w	23 255	152	8 019	-	7 274	-	709
572	Erlangen-Höchstadt i	34 507	330	19 064	-	16 888	-	1 840
	w	14 798	117	5 550	-	5 244	-	249
573	Fürth i	20 969	240	9 275	-	7 166	-	2 004
	w	10 123	94	3 204	-	2 841	-	337
574	Nürnberger Land i	45 221	272	19 831	503	16 552	206	2 570
	w	20 577	92	5 888	256	5 209	48	375
575	Neustadt/Aisch-B.Windsheim . i	24 841	526	10 746	-	8 069	-	2 478
	w	11 728	189	2 960	-	2 615	-	306
576	Roth i	29 976	366	13 293	98	9 806	59	3 330
	w	13 389	169	3 722	11	3 198	21	492
577	Weißenburg-Gunzenhausen .. i	28 073	262	13 752	604	10 935	111	2 102
	w	12 437	94	3 605	99	3 206	34	266
5	Mittelfranken i	653 257	4 497	251 441	1 625	204 553	9 739	35 524
	w	293 773	1 510	70 129	425	62 555	2 323	4 826

Landkreise Bayerns am 30.09.2002 nach zusammengefassten Wirtschaftsabschnitten

noch: davon im Wirtschaftsabschnitt									Schl.- Nr.
Handel, Gastgewerbe und Verkehr	davon			sonstige Dienst- leistungen	davon				
	Handel	Gast- gewerbe	Verkehr und Nachrichten- übermittlung		Kredit- und Ver- sicherungs- gewerbe	Grundstücks- wesen, Vermie- tung, Dienst- leistungen für Unternehmen	Öffentliche Verwaltung u.ä.	Öffentliche und private Dienst- leistungen (ohne öff. Verwaltung)	
9 889	6 315	1 103	2 451	18 747	1 244	4 602	3 437	9 464	461
4 708	3 217	696	795	11 737	647	2 368	1 821	6 901	
8 387	6 179	882	1 328	19 870	1 694	4 057	4 015	10 104	462
4 238	3 298	534	404	11 983	819	2 011	2 024	7 109	
5 021	3 597	567	857	13 429	4 665	2 373	1 404	4 987	463
2 583	1 895	387	301	8 502	2 542	1 318	904	3 738	
6 711	4 306	532	1 873	10 276	2 016	1 797	1 703	4 760	464
3 081	2 237	385	479	6 742	1 199	1 155	960	3 428	
6 621	4 578	846	1 197	6 092	636	1 077	1 008	3 371	471
3 155	2 331	562	262	4 266	360	511	485	2 910	
5 677	3 635	863	1 179	5 857	487	1 317	1 048	3 005	472
2 785	1 921	593	271	3 658	286	472	423	2 477	
5 153	3 708	575	870	4 480	277	815	701	2 687	473
2 747	2 179	398	170	3 046	171	476	314	2 085	
5 902	3 955	681	1 266	7 202	866	1 237	1 265	3 834	474
2 983	2 258	433	292	4 999	495	635	674	3 195	
6 914	4 119	830	1 965	7 220	689	1 012	936	4 603	475
3 356	2 216	533	607	4 981	382	522	350	3 727	
3 900	2 672	450	778	6 284	642	1 451	989	3 202	476
1 907	1 464	300	143	4 196	357	832	452	2 555	
5 081	3 520	671	890	7 333	682	1 404	1 038	4 209	477
2 430	1 796	450	184	5 018	396	788	527	3 307	
7 317	5 741	558	1 018	6 945	673	966	902	4 404	478
4 014	3 392	388	234	4 933	407	607	413	3 506	
5 553	4 037	643	873	7 975	730	1 271	1 666	4 308	479
2 768	2 096	413	259	5 387	394	757	834	3 402	
82 106	56 362	9 201	16 543	121 710	15 281	23 379	20 112	62 938	4
40 753	30 300	6 052	4 401	79 428	8 455	12 452	10 181	48 340	
4 948	3 721	410	817	9 899	715	2 043	2 358	4 783	561
2 438	1 882	259	297	6 474	372	1 123	1 348	3 631	
8 304	5 961	1 284	1 059	28 725	1 622	8 714	2 107	16 282	562
4 279	3 331	636	312	17 219	932	3 668	1 305	11 314	
12 603	9 892	953	1 758	16 956	1 888	6 285	2 112	6 671	563
6 311	5 386	465	460	10 671	1 188	3 031	1 274	5 178	
69 659	41 036	6 957	21 666	118 578	16 958	49 724	14 056	37 840	564
29 920	19 929	3 784	6 207	67 577	9 201	23 174	8 215	26 987	
3 644	3 037	262	345	4 432	348	1 238	649	2 197	565
1 753	1 479	157	117	3 040	200	717	397	1 726	
10 164	6 897	1 759	1 508	13 773	1 391	1 667	1 598	9 117	571
5 166	3 674	1 161	331	9 914	806	981	758	7 369	
6 605	4 835	806	964	8 508	733	2 364	1 113	4 298	572
3 408	2 698	479	231	5 723	438	1 121	613	3 551	
4 786	3 835	379	572	6 668	590	2 085	912	3 081	573
2 375	1 956	240	179	4 450	361	1 055	481	2 553	
10 766	7 501	1 127	2 138	14 352	1 047	2 737	1 843	8 725	574
4 784	3 670	653	461	9 813	631	1 373	1 082	6 727	
5 231	3 383	791	1 057	8 335	869	1 613	1 253	4 600	575
2 595	1 691	569	335	5 983	480	1 176	623	3 704	
7 170	5 137	803	1 230	9 134	958	1 358	1 814	5 004	576
3 431	2 680	502	249	6 058	589	785	856	3 828	
5 296	3 465	899	932	8 761	893	959	1 476	5 433	577
2 692	1 909	546	237	6 046	532	532	812	4 170	
149 176	98 700	16 430	34 046	248 121	28 012	80 787	31 291	108 031	5
69 152	50 285	9 451	9 416	152 968	15 730	38 736	17 764	80 738	

3. Sozialversicherungspflichtig Beschäftigte am Arbeitsort in den kreisfreien Städten und

Schl.- Nr.	Gebiet —— Geschlecht (i = insgesamt, w = weiblich)	Insgesamt (einschl. Fälle ohne Angabe zur wirt- schaftlichen Gliederung)	davon im Wirtschaftsabschnitt					
			Land- und Forst- wirtschaft, Fischerei	Produ- zierendes Gewerbe	davon			
					Bergbau	Verar- beitendes Gewerbe	Energie- und Wasser- versorgung	Bau- gewerbe
661	Aschaffenburg, Stadt i	38 591	108	13 113	-	10 762	-	2 023
	w	17 433	54	2 799	-	2 472	-	242
662	Schweinfurt, Stadt i	48 151	119	23 903	-	21 355	-	2 009
	w	16 798	21	3 220	-	2 902	-	198
663	Würzburg, Stadt i	76 465	248	15 677	-	12 623	688	2 366
	w	38 934	77	4 089	-	3 718	109	242
671	Aschaffenburg i	46 518	495	23 143	591	18 407	198	3 947
	w	19 140	162	6 187	76	5 487	53	571
672	Bad Kissingen i	31 708	344	11 238	23	7 001	148	4 066
	w	15 194	93	2 609	-	2 135	30	444
673	Rhön-Grabfeld i	28 032	355	13 384	88	10 719	216	2 381
	w	12 439	159	3 227	10	2 897	49	271
674	Haßberge i	24 803	266	13 574	86	11 232	64	2 182
	w	10 033	90	3 553	11	3 254	10	278
675	Kitzingen i	26 898	696	11 855	139	9 885	110	1 721
	w	11 741	238	3 036	17	2 842	20	157
676	Miltenberg i	36 764	367	21 312	99	18 129	164	2 920
	w	15 507	112	6 228	21	5 811	22	374
677	Main-Spessart i	41 050	425	23 849	74	18 944	197	4 634
	w	16 347	120	6 061	11	5 107	24	919
678	Schweinfurt i	19 120	423	6 672	-	3 849	-	2 224
	w	8 728	174	1 864	-	1 471	-	283
679	Würzburg i	30 936	576	11 279	242	8 056	44	2 937
	w	13 582	149	2 741	37	2 344	5	355
6	Unterfranken i	449 036	4 422	188 999	1 393	150 962	3 244	33 400
	w	195 876	1 449	45 594	191	40 440	629	4 334
761	Augsburg, Stadt i	127 866	347	43 420	29	35 368	1 099	6 924
	w	59 563	137	10 770	6	9 145	360	1 259
762	Kaufbeuren, Stadt i	14 999	101	4 185	-	3 146	138	901
	w	8 226	22	1 391	-	1 230	28	133
763	Kempten (Allgäu), Stadt i	30 806	100	8 728	7	7 259	362	1 100
	w	14 751	44	2 122	-	1 880	88	156
764	Memmingen, Stadt i	24 286	226	10 689	-	8 580	-	-
	w	11 175	37	2 932	-	2 697	-	-
771	Aichach-Friedberg i	28 717	448	12 935	51	9 569	33	3 282
	w	13 336	154	4 294	6	3 860	6	422
772	Augsburg i	54 140	493	26 122	157	20 500	183	5 282
	w	22 650	164	6 321	29	5 470	17	805
773	Dillingen a.d.Donau i	26 576	463	13 122	224	10 575	123	2 200
	w	12 169	178	3 509	28	3 147	21	313
774	Günzburg i	41 086	411	18 573	-	13 734	-	3 927
	w	17 989	122	4 285	-	3 719	-	459
775	Neu-Ulm i	52 294	333	23 981	90	21 232	35	2 624
	w	20 792	129	5 487	12	5 098	4	373
776	Lindau (Bodensee) i	25 260	261	12 667	-	10 670	-	-
	w	11 384	93	3 515	-	3 266	-	-
777	Ostallgäu i	38 363	485	18 679	84	14 212	237	4 146
	w	16 313	136	3 973	8	3 397	47	521
778	Unterallgäu i	37 876	524	19 645	157	14 080	24	5 384
	w	15 031	165	4 005	20	3 331	4	650
779	Donau-Ries i	46 948	511	25 374	191	21 697	194	3 292
	w	19 678	211	6 876	17	6 366	27	466
780	Oberallgäu i	41 026	564	16 940	303	12 440	262	3 935
	w	18 931	150	4 299	13	3 672	68	546
7	Schwaben i	590 243	5 267	255 060	1 357	203 062	3 864	46 777
	w	261 988	1 742	63 779	145	56 278	847	6 509
	Bayern i	4 460 020	35 047	1 728 385	13 287	1 377 990	34 952	302 156
	w	1 985 274	11 366	448 506	2 001	398 830	7 797	39 878

Landkreisen Bayerns am 30.09.2002 nach zusammengefassten Wirtschaftsabschnitten

noch: davon im Wirtschaftsabschnitt									Schl.- Nr.
Handel, Gastgewerbe und Verkehr	davon			sonstige Dienst- leistungen	davon				
	Handel	Gast- gewerbe	Verkehr und Nachrichten- übermittlung		Kredit- und Ver- sicherungs- gewerbe	Grundstücks- wesen, Vermie- tung, Dienst- leistungen für Unternehmen	Öffentliche Verwaltung u.ä.	Öffentliche und private Dienst- leistungen (ohne öff. Verwaltung)	
10 117	6 992	829	2 298	15 252	1 357	4 942	2 597	6 356	661
5 169	3 773	497	899	9 411	850	2 345	1 316	4 900	
8 236	6 069	850	1 317	15 893	1 331	4 784	2 954	6 824	662
3 952	3 054	552	346	9 605	862	2 145	1 517	5 081	
20 093	13 660	2 636	3 797	40 447	3 389	7 643	6 982	22 433	663
9 355	6 847	1 462	1 046	25 433	1 658	3 912	3 890	15 973	
12 185	9 058	1 172	1 955	10 694	972	4 062	1 542	4 118	671
6 093	4 854	707	532	6 897	630	1 924	832	3 311	
6 664	3 689	1 701	1 274	13 461	1 075	1 628	2 877	7 881	672
3 595	2 175	1 158	262	8 897	620	1 086	1 058	6 133	
5 369	3 514	861	994	8 924	701	1 237	1 236	5 750	673
2 751	1 893	570	288	6 302	411	819	618	4 454	
4 754	3 627	419	708	6 207	666	1 088	1 015	3 438	674
2 176	1 732	258	186	4 213	389	599	450	2 775	
6 442	4 056	1 029	1 357	7 904	643	1 174	1 617	4 470	675
3 091	2 043	689	359	5 376	371	723	855	3 427	
6 227	4 380	777	1 070	8 857	1 123	1 933	1 320	4 481	676
3 180	2 383	495	302	5 986	683	913	719	3 671	
6 822	4 680	894	1 248	9 953	934	1 545	1 618	5 856	677
3 368	2 485	583	300	6 797	565	792	834	4 606	
5 367	3 752	332	1 283	6 654	533	1 215	770	4 136	678
2 189	1 739	236	214	4 499	314	473	354	3 358	
10 196	7 799	846	1 551	8 881	783	2 445	1 646	4 007	679
4 949	4 082	518	339	5 740	447	1 270	777	3 246	
102 472	71 276	12 346	18 850	153 127	13 507	33 696	26 174	79 750	6
49 868	37 070	7 725	5 073	98 956	7 800	17 001	13 220	60 935	
27 072	18 335	2 827	5 910	57 025	5 674	15 894	7 199	28 258	761
13 228	9 592	1 610	2 026	35 427	3 230	7 392	4 168	20 637	
3 839	2 962	346	531	6 874	526	1 147	1 072	4 129	762
2 163	1 762	226	175	4 650	330	688	512	3 120	
9 339	6 221	659	2 459	12 638	1 189	3 508	1 680	6 261	763
4 505	3 221	412	872	8 079	610	1 809	981	4 679	
5 911	4 614	410	887	7 459	820	1 988	1 045	3 606	764
2 951	2 452	274	225	5 254	483	1 293	583	2 895	
7 710	5 875	736	1 099	7 619	768	1 960	1 327	3 564	771
3 670	2 917	460	293	5 215	479	951	871	2 914	
13 704	8 268	1 274	4 162	13 816	1 350	3 476	2 208	6 782	772
6 542	4 429	748	1 365	9 623	904	1 839	1 036	5 844	
5 172	4 087	364	721	7 816	880	1 129	1 139	4 668	773
2 819	2 427	231	161	5 662	497	620	706	3 839	
7 452	5 265	797	1 390	14 646	1 092	2 307	2 224	9 023	774
3 811	2 827	530	454	9 769	644	1 106	1 153	6 866	
15 679	11 113	1 191	3 375	12 297	1 307	3 228	1 802	5 960	775
6 821	4 973	704	1 144	8 352	790	1 666	1 048	4 848	
5 018	2 734	1 712	572	7 313	645	1 806	1 114	3 748	776
2 813	1 622	1 030	161	4 962	392	1 043	655	2 872	
9 015	5 105	2 930	960	10 179	1 113	1 435	1 609	6 022	777
4 959	2 842	1 870	247	7 242	698	927	863	4 754	
7 699	5 000	1 514	1 185	10 001	931	1 493	1 645	5 932	778
4 011	2 630	1 057	324	6 845	541	854	797	4 653	
10 031	7 867	718	1 446	11 029	1 229	2 260	2 005	5 535	779
4 999	4 169	491	339	7 591	744	1 262	1 166	4 419	
12 538	5 726	5 186	1 626	10 983	1 094	1 909	2 360	5 620	780
7 027	3 346	3 231	450	7 455	668	1 122	1 206	4 459	
140 179	93 172	20 664	26 343	189 695	18 618	43 540	28 429	99 108	7
70 319	49 209	12 874	8 236	126 126	11 010	22 572	15 745	76 799	
1 030 997	677 537	144 672	208 788	1 665 347	192 984	470 160	230 795	771 408	
496 122	351 064	83 917	61 141	1 029 149	106 534	224 811	122 951	574 853	

4. Sozialversicherungspflichtig Beschäftigte am Arbeitsort in Bayern am 30.09.2002 nach Wirtschaftsabschnitten und -unterabschnitten, Geschlecht, Stellung im Beruf sowie nach deutschen und ausländischen Beschäftigten

Nr. der Klassifikation ¹⁾	Wirtschaftsgliederung	Insgesamt	und zwar					
			männlich	weiblich	Arbeiter/-innen	Angestellte	deutsche	ausländische
							Beschäftigte	
A + B	Land- und Forstwirtschaft; Fischerei	35 047	23 681	11 366	29 391	5 656	30 915	4 132
C	Bergbau, Gewinnung von Steinen und Erden	13 287	11 286	2 001	9 977	3 310	12 389	898
CA	Kohlenbergbau, Torfgewinnung, Gewinnung von Erdöl und Erdgas usw.	196	164	32	103	93	184	12
CB	Erzbergbau, Gewinnung von Steinen und Erden, sonstiger Bergbau	13 091	11 122	1 969	9 874	3 217	12 205	886
D	Verarbeitendes Gewerbe	1 377 990	979 160	398 830	808 560	569 430	1 257 240	120 750
DA	Ernährungsgewerbe und Tabakverarbeitung	142 264	72 627	69 637	83 122	59 142	129 590	12 674
DB+DC	Textil- und Bekleidungsgewerbe; Ledergewerbe	49 436	19 189	30 247	30 010	19 426	44 668	4 768
DD	Holzgewerbe (ohne Herstellung von Möbeln)	33 415	26 951	6 464	25 024	8 391	31 588	1 827
DE	Papier-, Verlags- und Druckgewerbe	97 120	58 401	38 719	45 411	51 709	90 225	6 895
DF	Kokerei, Mineralölverarbeitung, Herstellung von Brutstoffen	2 004	1 845	159	1 044	960	1 915	89
DG	Chemische Industrie	65 192	44 438	20 754	32 939	32 253	58 041	7 151
DH	Herstellung von Gummi- und Kunststoffwaren	70 678	49 049	21 629	50 259	20 419	63 213	7 465
DI	Glasgewerbe, Keramik, Verarbeitung von Steinen und Erden	61 294	45 387	15 907	42 996	18 298	56 758	4 536
DJ	Metallerzeugung und -bearbeitung, Herstellung von Metallerzeugnissen	128 466	103 952	24 514	91 306	37 160	115 525	12 941
DK	Maschinenbau	218 677	181 225	37 452	134 697	83 980	203 000	15 677
DL	Herstellung von Büromaschinen, DV-Geräten und -Einrichtungen; Elektrotechnik usw.	268 829	182 179	86 650	117 958	150 871	246 909	21 920
DM	Fahrzeugbau	182 413	155 806	26 607	112 467	69 946	161 790	20 623
DN	Herstellung von Möbeln, Schmuck, Musik- instrumenten usw.; Recycling	58 202	38 111	20 091	41 327	16 875	54 018	4 184
E	Energie- und Wasserversorgung	34 952	27 155	7 797	12 724	22 228	34 004	948
F	Baugewerbe	302 156	262 278	39 878	231 191	70 965	278 657	23 499
45.2	dar. Hoch- und Tiefbau	141 091	127 251	13 840	108 381	32 710	129 384	11 707
G	Handel; Instandhaltung und Reparatur von KFZ und Gebrauchsgütern	677 537	326 473	351 064	191 720	485 817	631 241	46 296
51 (o.51.1)	dar. Großhandel	164 995	101 082	63 903	50 104	114 891	153 263	11 732
52	Einzelhandel	351 396	110 700	240 696	66 889	284 507	327 262	24 134
H	Gastgewerbe	144 672	60 755	83 917	115 834	28 838	107 877	36 795
I	Verkehr und Nachrichtenübermittlung	208 788	147 647	61 141	131 939	76 849	190 630	18 158
60-63	dar. Verkehr	167 254	125 617	41 637	102 657	64 597	152 898	14 356
64	Nachrichtenübermittlung	41 534	22 030	19 504	29 282	12 252	37 732	3 802
J	Kredit- und Versicherungsgewerbe	192 984	86 450	106 534	4 673	188 311	187 639	5 345
65	dar. Kreditgewerbe	131 647	56 549	75 098	3 491	128 156	128 658	2 989
K	Grundstücks-, Wohnungswesen, Vermietung beweglicher Sachen usw.	470 160	245 349	224 811	141 966	328 194	417 272	52 888
74.1	dar. Rechtsberatung u. a.	116 062	39 421	76 641	6 329	109 733	110 834	5 228
L + Q	Öffentliche Verwaltung u.ä.	230 795	107 844	122 951	68 565	162 230	225 108	5 687
75.1	dar. Öffentliche Verwaltung	155 146	76 649	78 497	51 236	103 910	151 369	3 777
75.2	Öffentliche Sicherheit u. a.	34 069	16 223	17 846	13 331	20 738	33 503	566
M	Erziehung und Unterricht	123 140	33 705	89 435	17 954	105 186	115 906	7 234
N	Gesundheits-, Veterinär- und Sozialwesen	469 882	90 236	379 646	72 708	397 174	441 891	27 991
85.1,2	dar. Gesundheits-, Veterinärwesen	311 498	57 731	253 767	37 568	273 930	293 819	17 679
85.3	Sozialwesen	158 384	32 505	125 879	35 140	123 244	148 072	10 312
O	Sonstige öff. und persönl. Dienstleistungen	169 405	71 317	98 088	68 789	100 616	155 436	13 969
P	Private Haushalte	8 981	1 297	7 684	5 833	3 148	8 130	851
	Insgesamt ²⁾	4 460 020	2 474 746	1 985 274	1 911 938	2 548 082	4 094 570	365 450

¹⁾ Klassifikation der Wirtschaftszweige, Ausgabe 1993 (WZ93). Zusätzlich werden ausgewählte Wirtschaftsabteilungen und -gruppen nachgewiesen. - ²⁾ Einschl. Fälle ohne Angabe zur Wirtschaftsgliederung.

5. Sozialversicherungspflichtig Beschäftigte am Arbeitsort in Bayern am 30.09.2002 nach Stellung im Beruf, zusammengefassten Wirtschaftsabschnitten und Altersgruppen

Stellung im Beruf Wirtschaftsgliederung ¹⁾	Insgesamt	Davon im Alter von ... Jahren								
		unter 20	20	25	30	40	50	55	60	65 oder mehr
			bis unter							
		25	30	40	50	55	60	65		
Insgesamt										
Arbeiter/-Innen										
Land- u. Forstwirtschaft; Fischerei	29 391	3 537	4 324	3 788	8 076	5 508	2 029	1 263	682	184
Produzierendes Gewerbe	1 062 452	83 057	103 507	106 958	306 538	269 340	104 307	65 474	21 171	2 100
Bergbau	9 977	258	445	648	3 057	3 014	1 221	844	440	50
Verarbeitendes Gewerbe	808 560	53 657	72 470	81 492	236 973	213 011	82 029	51 328	16 009	1 591
Energie- und Wasserversorgung	12 724	826	686	730	3 326	3 952	1 870	1 055	259	20
Baugewerbe	231 191	28 316	29 906	24 088	63 182	49 363	19 187	12 247	4 463	439
Handel, Gastgewerbe und Verkehr	439 493	35 661	51 465	49 697	122 118	103 432	40 083	25 010	9 358	2 669
Handel	191 720	20 702	23 115	20 679	51 936	43 524	16 487	10 501	3 876	900
Gastgewerbe	115 834	11 776	19 372	16 474	30 364	21 962	8 466	5 125	1 797	498
Verkehr u. Nachrichtenübermittlung	131 939	3 183	8 978	12 544	39 818	37 946	15 130	9 384	3 685	1 271
Sonstige Dienstleistungen	380 488	18 398	33 791	32 328	90 733	104 587	49 007	34 282	13 494	3 868
Kredit- und Versicherungsgewerbe	4 673	27	51	114	838	1 457	857	809	397	123
Grundstückswesen, Vermietung, Dienstleistungen für Unternehmen	141 966	4 639	17 598	16 353	37 056	35 776	15 214	9 330	4 036	1 964
Öffentliche Verwaltung u.ä.	68 565	1 791	2 180	3 421	15 001	22 024	11 086	9 071	3 576	415
Öffentliche und private Dienstleistungen (ohne öffentliche Verwaltung)	165 284	11 941	13 962	12 440	37 838	45 330	21 850	15 072	5 485	1 366
Zusammen ²⁾	1 911 888	140 883	183 103	182 779	627 480	482 886	186 484	128 032	44 710	8 822
Angestellte										
Land- u. Forstwirtschaft; Fischerei	5 656	226	270	409	1 609	1 746	620	458	266	52
Produzierendes Gewerbe	665 933	26 829	41 755	59 682	217 133	181 332	67 437	50 133	19 460	2 172
Bergbau	3 310	100	187	270	985	922	391	285	148	22
Verarbeitendes Gewerbe	569 430	22 363	35 780	51 735	188 099	155 090	56 648	42 000	16 130	1 585
Energie- und Wasserversorgung	22 228	604	1 132	1 375	6 161	7 084	3 203	2 085	555	29
Baugewerbe	70 965	3 762	4 656	6 302	21 888	18 236	7 195	5 763	2 627	536
Handel, Gastgewerbe und Verkehr	591 504	41 595	68 132	67 124	172 723	137 016	52 665	37 233	12 443	2 573
Handel	485 817	34 947	53 801	52 947	140 428	114 605	44 730	31 923	10 533	1 903
Gastgewerbe	28 838	2 480	4 476	3 947	7 879	5 686	2 080	1 473	597	220
Verkehr u. Nachrichtenübermittlung	76 849	4 168	9 855	10 230	24 416	16 725	5 855	3 837	1 313	450
Sonstige Dienstleistungen	1 284 859	57 251	128 229	160 332	387 381	327 979	115 163	77 678	26 937	3 909
Kredit- und Versicherungsgewerbe	188 311	9 636	19 942	24 037	59 757	44 308	16 366	11 117	2 997	151
Grundstückswesen, Vermietung, Dienstleistungen für Unternehmen	328 194	12 095	32 914	48 304	118 183	69 639	23 225	16 122	6 206	1 506
Öffentliche Verwaltung u.ä.	162 230	4 918	9 259	13 712	40 778	50 672	21 096	16 076	5 389	330
Öffentliche und private Dienstleistungen (ohne öffentliche Verwaltung)	606 124	30 602	66 114	74 279	168 663	163 360	54 476	34 363	12 345	1 922
Zusammen ²⁾	2 648 082	126 908	238 400	287 681	778 886	648 097	236 888	186 612	69 111	8 709
Insgesamt										
Land- u. Forstwirtschaft; Fischerei	35 047	3 763	4 594	4 197	9 685	7 254	2 649	1 721	948	236
Produzierendes Gewerbe	1 728 385	109 886	145 262	166 640	523 671	450 672	171 744	115 607	40 631	4 272
Bergbau	13 287	358	632	918	4 042	3 936	1 612	1 129	588	72
Verarbeitendes Gewerbe	1 377 990	76 020	108 250	133 227	425 072	368 101	138 677	93 328	32 139	3 176
Energie- und Wasserversorgung	34 952	1 430	1 818	2 105	9 487	11 036	5 073	3 140	814	49
Baugewerbe	302 156	32 078	34 562	30 390	85 070	67 599	26 382	18 010	7 090	975
Handel, Gastgewerbe und Verkehr	1 030 997	77 256	119 597	116 821	294 841	240 448	92 748	62 243	21 801	5 242
Handel	677 537	55 649	76 916	73 626	192 364	158 129	61 217	42 424	14 409	2 803
Gastgewerbe	144 672	14 256	23 848	20 421	38 243	27 648	10 546	6 598	2 394	718
Verkehr u. Nachrichtenübermittlung	208 788	7 351	18 833	22 774	64 234	54 671	20 985	13 221	4 998	1 721
Sonstige Dienstleistungen	1 665 347	75 649	162 020	192 660	478 114	432 566	164 170	111 960	40 431	7 777
Kredit- und Versicherungsgewerbe	192 984	9 663	19 993	24 151	60 595	45 765	17 223	11 926	3 394	274
Grundstückswesen, Vermietung, Dienstleistungen für Unternehmen	470 160	16 734	50 512	64 657	155 239	105 415	38 439	25 452	10 242	3 470
Öffentliche Verwaltung u.ä.	230 795	6 709	11 439	17 133	55 779	72 696	32 182	25 147	8 965	745
Öffentliche und private Dienstleistungen (ohne öffentliche Verwaltung)	771 408	42 543	80 076	86 719	206 501	208 690	76 326	49 435	17 830	3 288
Insgesamt ²⁾	4 488 020	288 682	431 603	480 340	1 398 376	1 138 982	481 882	291 644	103 821	17 631

¹⁾ Klassifikation der Wirtschaftszweige, Ausgabe 1993 (WZ 93). - ²⁾ Einschl. Fälle ohne Angabe zur Wirtschaftsgliederung.

**Noch: 5. Sozialversicherungspflichtig Beschäftigte am Arbeitsort in Bayern am 30.09.2002 nach Stellung im Beruf,
zusammengefassten Wirtschaftsabschnitten und Altersgruppen**

Stellung im Beruf Wirtschaftsgliederung ¹⁾	Insgesamt	Davon im Alter von ... Jahren								65 oder mehr
		unter 20	20	25	30	40	50	55	60	
			bis unter						65	
		25	30	40	50	55	60	65		
Darunter: weiblich										
Arbeiterinnen										
Land- u. Forstwirtschaft; Fischerei	8 217	1 089	1 337	1 054	2 005	1 492	603	369	194	74
Produzierendes Gewerbe	186 321	7 064	13 835	15 457	50 794	55 860	25 263	14 401	3 074	573
Bergbau	634	15	16	34	169	194	106	73	22	5
Verarbeitendes Gewerbe	179 314	6 375	13 083	14 847	49 216	54 117	24 430	13 865	2 891	510
Energie- und Wasserversorgung	805	30	28	29	119	269	160	127	38	5
Baugewerbe	5 568	644	728	547	1 290	1 280	567	336	123	53
Handel, Gastgewerbe und Verkehr	132 773	9 497	17 036	14 371	33 044	33 348	13 750	8 330	2 521	876
Handel	47 340	2 499	4 655	4 364	11 918	13 392	5 703	3 541	997	271
Gastgewerbe	64 424	6 170	10 770	8 118	15 380	13 625	5 671	3 369	1 050	291
Verkehr u. Nachrichtenübermittlung	21 009	828	1 611	1 889	5 766	6 331	2 376	1 420	474	314
Sonstige Dienstleistungen	185 744	10 564	14 884	13 413	39 954	53 534	27 172	18 154	6 206	1 863
Kredit- und Versicherungsgewerbe	2 816	6	19	48	421	865	585	546	242	84
Grundstückswesen, Vermietung, Dienstleistungen für Unternehmen	54 286	1 284	4 789	4 641	13 629	16 173	7 199	4 138	1 619	814
Öffentliche Verwaltung u.ä.	17 138	206	356	834	2 814	5 504	3 393	2 820	1 020	191
Öffentliche und private Dienstleistungen (ohne öffentliche Verwaltung)	111 504	9 068	9 720	7 890	23 090	30 992	15 995	10 650	3 325	774
Zusammen ²⁾	513 090	28 216	47 095	44 299	125 805	144 244	66 792	41 256	11 996	3 387
Angestellte										
Land- u. Forstwirtschaft; Fischerei	3 149	126	164	245	930	991	341	248	86	18
Produzierendes Gewerbe	262 185	17 532	27 021	29 696	81 182	62 326	23 828	15 798	4 029	773
Bergbau	1 367	60	107	148	398	365	142	104	38	5
Verarbeitendes Gewerbe	219 516	15 225	23 425	25 760	68 891	50 913	19 201	12 445	3 066	590
Energie- und Wasserversorgung	6 962	378	776	773	2 049	1 873	696	383	58	6
Baugewerbe	34 310	1 869	2 713	3 015	9 844	9 175	3 789	2 866	867	172
Handel, Gastgewerbe und Verkehr	363 349	26 525	45 850	43 021	99 770	84 219	34 160	22 925	5 686	1 193
Handel	303 724	22 315	36 317	34 475	82 449	72 358	29 763	20 208	4 917	922
Gastgewerbe	19 493	1 822	3 332	2 660	5 101	3 785	1 407	966	308	112
Verkehr u. Nachrichtenübermittlung	40 132	2 388	6 201	5 886	12 220	8 076	2 990	1 751	461	159
Sonstige Dienstleistungen	843 405	47 350	99 287	108 423	238 935	214 656	73 709	47 179	12 188	1 678
Kredit- und Versicherungsgewerbe	103 718	6 152	12 764	15 118	33 468	22 755	7 787	4 847	779	48
Grundstückswesen, Vermietung, Dienstleistungen für Unternehmen	170 525	8 916	22 002	25 914	54 966	35 033	12 508	8 262	2 333	591
Öffentliche Verwaltung u.ä.	105 813	3 683	7 144	9 926	27 651	32 709	12 930	9 514	2 189	67
Öffentliche und private Dienstleistungen (ohne öffentliche Verwaltung)	463 349	28 599	57 377	57 465	122 850	124 159	40 484	24 556	6 887	972
Zusammen ²⁾	1 472 184	91 538	172 332	181 395	420 847	362 214	132 047	86 158	21 991	3 662
Insgesamt										
Land- u. Forstwirtschaft; Fischerei	11 366	1 215	1 501	1 299	2 935	2 483	944	617	280	92
Produzierendes Gewerbe	448 506	24 596	40 856	45 153	131 976	118 186	49 091	30 199	7 103	1 346
Bergbau	2 001	75	123	182	567	559	248	177	60	10
Verarbeitendes Gewerbe	398 830	21 600	36 488	40 607	118 107	105 030	43 631	26 310	5 957	1 100
Energie- und Wasserversorgung	7 797	408	804	802	2 168	2 142	856	510	96	11
Baugewerbe	39 878	2 513	3 441	3 562	11 134	10 455	4 356	3 202	990	225
Handel, Gastgewerbe und Verkehr	496 122	36 022	62 896	57 392	132 814	117 567	47 910	31 255	8 207	2 069
Handel	351 064	24 814	40 972	38 839	94 367	85 750	35 466	23 749	5 914	1 193
Gastgewerbe	83 917	7 992	14 102	10 778	20 461	17 410	7 078	4 335	1 358	403
Verkehr u. Nachrichtenübermittlung	61 141	3 216	7 812	7 775	17 986	14 407	5 366	3 171	935	473
Sonstige Dienstleistungen	1 029 149	57 914	114 171	121 836	278 889	268 190	100 881	65 333	18 394	3 541
Kredit- und Versicherungsgewerbe	106 534	6 158	12 783	15 166	33 889	23 620	8 372	5 393	1 021	132
Grundstückswesen, Vermietung, Dienstleistungen für Unternehmen	224 811	10 200	26 791	30 555	68 595	51 206	19 707	12 400	3 952	1 405
Öffentliche Verwaltung u.ä.	122 951	3 889	7 500	10 760	30 465	38 213	16 323	12 334	3 209	258
Öffentliche und private Dienstleistungen (ohne öffentliche Verwaltung)	574 853	37 667	67 087	65 355	145 940	155 151	56 479	35 206	10 212	1 746
Insgesamt ²⁾	1 985 274	119 754	219 427	225 694	546 652	506 458	198 839	127 414	33 987	7 049

¹⁾ Klassifikation der Wirtschaftszweige, Ausgabe 1993 (WZ 93). - ²⁾ Einschl. Fälle ohne Angabe zur Wirtschaftsgliederung

**6. Sozialversicherungspflichtig Beschäftigte am Arbeitsort in Bayern am 30.09.2002
nach Wirtschaftsabschnitten und -unterabschnitten, Teilzeitbeschäftigung und Stellung im Beruf**

Nr. der Klassifi- kation ¹⁾	Wirtschaftsgliederung	Sozialversicherungspflichtig Beschäftigte			darunter Teilzeitbeschäftigte			
		Insgesamt	Arbeiter/-innen		Angestellte	zusammen	Arbeiter/ -innen	Angestellte
			zusammen	Facharbeiter/ -innen ²⁾				
Insgesamt								
A + B	Land- und Forstwirtschaft; Fischerei	35 047	29 391	11 716	5 658	3 616	2 317	1 299
C	Bergbau, Gewinnung von Steinen und Erden	13 287	9 977	5 437	3 310	497	186	311
CA	Kohlenbergbau, Torfgewinnung, Gewinnung von Erdöl und Erdgas usw. .	196	103	63	93	14	-	-
CB	Erzbergbau, Gewinnung von Steinen und Erden, sonstiger Bergbau	13 091	9 874	5 374	3 217	483	-	-
D	Verarbeitendes Gewerbe	1 377 990	808 560	336 011	569 430	89 201	41 176	48 025
DA	Ernährungsgewerbe und Tabakverarbeitung	142 264	83 122	32 248	59 142	15 520	5 810	9 710
DB+DC	Textil- und Bekleidungsgewerbe; Ledergewerbe	49 436	30 010	9 183	19 428	5 665	3 531	2 134
DD	Holzgewerbe (ohne Herstellung von Möbeln)	33 415	25 024	11 670	8 391	1 611	664	947
DE	Papier-, Verlags- und Druckgewerbe	97 120	45 411	18 558	51 709	10 134	3 748	6 386
DF	Kokerei, Mineralölverarbeitung, Herstellung von Brutstoffen	2 004	1 044	680	960	41	13	28
DG	Chemische Industrie	65 192	32 939	8 904	32 253	4 031	1 406	2 625
DH	Herstellung von Gummi- und Kunststoffwaren ...	70 678	50 259	12 873	20 419	3 482	2 159	1 323
DI	Glasgewerbe, Keramik, Verarbeitung von Steinen und Erden	61 294	42 996	15 065	18 298	3 286	1 883	1 403
DJ	Metallerzeugung und -bearbeitung, Herstellung von Metallerzeugnissen	128 466	91 306	42 227	37 160	5 142	2 126	3 016
DK	Maschinenbau	218 677	134 697	76 309	83 980	7 161	2 345	4 816
DL	Herstellung von Büromaschinen, DV-Geräten und -Einrichtungen; Elektrotechnik usw.	268 829	117 958	41 430	150 871	18 956	8 347	10 609
DM	Fahrzeugbau	182 413	112 467	51 851	69 946	10 324	7 005	3 319
DN	Herstellung von Möbeln, Schmuck, Musik- instrumenten usw.; Recycling	58 202	41 327	15 013	16 875	3 848	2 139	1 709
E	Energie- und Wasserversorgung	34 952	12 724	9 223	22 228	2 804	620	1 984
F	Baugewerbe	302 156	231 191	153 529	70 965	12 840	3 155	9 685
45.2	dar. Hoch- und Tiefbau	141 091	108 381	75 080	32 710	4 234	908	3 326
G	Handel; Instandhaltung und Reparatur von KFZ und Gebrauchsgütern	877 537	191 720	75 051	485 817	129 658	20 477	109 181
51 (o.51.1)	dar. Großhandel	164 995	50 104	13 883	114 891	15 332	4 446	10 886
52	Einzelhandel	351 396	66 889	22 926	284 507	101 704	11 980	89 724
H	Gastgewerbe	144 672	115 834	28 856	28 838	24 767	20 294	4 473
I	Verkehr und Nachrichtenübermittlung	208 788	131 939	47 540	76 849	27 690	17 949	9 741
60-63	dar. Verkehr	167 254	102 657	35 711	64 597	14 294	8 791	7 503
64	Nachrichtenübermittlung	41 534	29 282	11 829	12 252	13 396	11 158	2 238
J	Kredit- und Versicherungsgewerbe	192 984	4 673	660	188 311	30 115	2 330	27 785
65	dar. Kreditgewerbe	131 647	3 491	413	128 156	22 212	1 940	20 272
K	Grundstücks-, Wohnungswesen, Vermietung beweglicher Sachen usw.	470 160	141 966	29 380	328 194	74 451	32 274	42 177
74.1	dar. Rechtsberatung u. a.	116 062	6 329	1 471	109 733	18 411	1 889	16 722
L + Q	Öffentliche Verwaltung u.ä.	230 795	68 565	22 226	162 230	59 020	13 809	45 211
75.1	dar. Öffentliche Verwaltung	155 146	51 236	16 056	103 910	43 604	11 674	31 930
75.2	Öffentliche Sicherheit u. a.	34 069	13 331	5 016	20 738	7 214	1 147	6 067
M	Erziehung und Unterricht	123 140	17 954	2 441	105 188	51 244	8 878	42 366
N	Gesundheits-, Veterinär- und Sozialwesen	469 882	72 708	9 935	397 174	135 490	26 025	109 465
85.1.2	dar. Gesundheits-, Veterinärwesen	311 498	37 568	5 680	273 930	75 216	11 089	64 127
85.3	Sozialwesen	158 384	35 140	4 255	123 244	60 274	14 936	45 338
O	Sonstige öff. und persönl. Dienstleistungen	169 405	68 789	23 273	100 616	36 603	11 083	25 520
P	Private Haushalte	8 981	5 833	810	3 148	3 204	2 108	1 096
	Insgesamt³⁾	4 460 020	1 911 938	756 119	2 548 082	681 067	202 704	478 363

¹⁾ Klassifikation der Wirtschaftszweige, Ausgabe 1993 (WZ93). Zusätzlich werden ausgewählte Wirtschaftsabteilungen und -gruppen nachgewiesen. -²⁾ Einschl. Meister/-in bzw. Polier/-in. -³⁾ Einschl. Fälle ohne Angabe zur Wirtschaftsgliederung.

**Noch: 6. Sozialversicherungspflichtig Beschäftigte am Arbeitsort in Bayern am 30.09.2002
nach Wirtschaftsabschnitten und -unterabschnitten, Teilzeitbeschäftigung und Stellung im Beruf**

Nr. der Klassifi- kation ¹⁾	Wirtschaftsgliederung	Sozialversicherungspflichtig Beschäftigte				darunter Teilzeitbeschäftigte		
		Insgesamt	Arbeiter/-innen		Angestellte	zusammen	Arbeiter/ -innen	Angestellte
			zusammen	Facharbeiter/ -innen ²⁾				
Darunter: weiblich								
A + B	Land- und Forstwirtschaft; Fischerei	11 366	8 217	2 908	3 149	2 740	1 555	1 185
C	Bergbau, Gewinnung von Steinen und Erden	2 001	634	71	1 367	417	123	294
CA	Kohlenbergbau, Torfgewinnung, Gewinnung von Erdöl und Erdgas usw. .	32	7	4	25	11	.	.
CB	Erzbergbau, Gewinnung von Steinen und Erden, sonstiger Bergbau	1 969	627	67	1 342	406	.	.
D	Verarbeitendes Gewerbe	388 830	179 314	22 440	219 516	71 882	30 057	41 825
DA	Ernährungsgewerbe und Tabakverarbeitung	69 637	25 793	4 311	43 844	14 140	4 799	9 341
DB+DC	Textil- und Bekleidungsgewerbe; Ledergewerbe	30 247	18 545	5 214	11 702	5 462	3 425	2 037
DD	Holzgewerbe (ohne Herstellung von Möbeln) ...	6 464	2 647	237	3 817	1 361	466	895
DE	Papier-, Verlags- und Druckgewerbe	38 719	11 731	1 810	26 988	8 549	2 882	5 667
DF	Kokerei, Mineralölverarbeitung, Herstellung von Brutstoffen	159	10	-	149	22	4	18
DG	Chemische Industrie	20 754	6 832	546	13 922	3 433	1 145	2 288
DH	Herstellung von Gummi- und Kunststoffwaren ...	21 629	13 975	531	7 654	2 987	1 791	1 196
DI	Glasgewerbe, Keramik, Verarbeitung von Steinen und Erden	15 907	8 673	576	7 234	3 017	1 697	1 320
DJ	Metallerzeugung und -bearbeitung, Herstellung von Metallerzeugnissen	24 514	11 106	915	13 408	4 366	1 602	2 764
DK	Maschinenbau	37 452	13 868	1 216	23 584	5 897	1 680	4 217
DL	Herstellung von Büromaschinen, DV-Geräten und -Einrichtungen; Elektrotechnik usw.	86 650	42 304	3 781	44 346	14 402	6 357	8 045
DM	Fahrzeugbau	26 607	11 874	1 796	14 733	4 826	2 360	2 466
DN	Herstellung von Möbeln, Schmuck, Musik- instrumenten usw.; Recycling	20 091	11 956	1 507	8 135	3 420	1 849	1 571
E	Energie- und Wasserversorgung	7 797	805	66	6 992	2 016	456	1 560
F	Baugewerbe	39 878	5 568	1 433	34 310	10 383	1 450	8 933
45.2	dar. Hoch- und Tiefbau	13 840	864	153	12 976	3 276	296	2 980
G	Handel; Instandhaltung und Reparatur von KFZ und Gebrauchsgütern	351 064	47 340	7 882	303 724	119 000	15 969	103 031
51 (o.51.1)	dar. Großhandel	63 903	11 518	982	52 385	13 402	3 467	9 935
52	Einzelhandel	240 696	27 251	5 612	213 445	95 411	9 872	85 539
H	Gastgewerbe	83 917	64 424	13 517	19 493	18 059	14 390	3 669
I	Verkehr und Nachrichtenübermittlung	61 141	21 009	4 278	40 132	19 106	10 882	8 224
60-63	dar. Verkehr	41 637	7 649	1 167	33 988	8 695	2 377	6 318
64	Nachrichtenübermittlung	19 504	13 360	3 111	6 144	10 411	8 505	1 906
J	Kredit- und Versicherungsgewerbe	106 534	2 816	82	103 718	27 519	2 120	25 399
65	dar. Kreditgewerbe	75 098	2 135	13	72 963	20 563	1 780	18 783
K	Grundstücks-, Wohnungswesen, Vermietung beweglicher Sachen usw.	224 811	54 286	2 729	170 525	60 013	25 004	35 009
74.1	dar. Rechtsberatung u. a.	76 641	2 871	232	73 770	16 301	1 358	14 943
L + Q	Öffentliche Verwaltung u.ä.	122 951	17 138	660	105 813	52 643	11 919	40 724
75.1	dar. Öffentliche Verwaltung	78 497	12 560	348	65 937	38 202	10 111	28 091
75.2	Öffentliche Sicherheit u. a.	17 846	3 094	171	14 752	6 702	910	5 792
M	Erziehung und Unterricht	89 435	11 700	388	77 735	43 114	8 420	34 694
N	Gesundheits-, Veterinär- und Sozialwesen	379 646	55 472	4 370	324 174	126 460	24 607	101 853
85.1,2	dar. Gesundheits-, Veterinärwesen	253 767	27 736	2 161	226 031	71 114	10 616	60 498
85.3	Sozialwesen.	125 879	27 736	2 209	98 143	55 346	13 991	41 355
O	Sonstige öff. und persönl. Dienstleistungen	98 088	39 455	14 043	58 633	30 123	9 152	20 971
P	Private Haushalte	7 684	4 877	669	2 807	2 951	1 921	1 030
	Insgesamt ³⁾	1 985 274	513 090	75 541	1 472 184	586 477	158 044	428 433

¹⁾ Klassifikation der Wirtschaftszweige, Ausgabe 1993 (WZ93). Zusätzlich werden ausgewählte Wirtschaftsabteilungen und -gruppen nachgewiesen. -²⁾ Einschl. Meister/-in bzw. Polier/-in. -³⁾ Einschl. Fälle ohne Angabe zur Wirtschaftsgliederung.

7. Sozialversicherungspflichtig Beschäftigte am Arbeitsort in Bayern am 30.09.2002
nach Berufsbereichen, -abschnitten und ausgewählten -gruppen sowie Ausbildung

Berufliche Gliederung ¹⁾	Insgesamt	davon mit nachstehender Ausbildung							ohne Angabe	
		Volks-/Hauptschulabschluss, Mittlere Reife ²⁾			Abitur ³⁾		Hochschulabschluss			
		zu- sammen	ohne	mit	zu- sammen	ohne	mit	Fach-hoch- schule ⁴⁾		wissen- schaft- liche Hoch- schule ⁵⁾
			abgeschlossener Berufs- ausbildung ⁶⁾			abgeschlossener Berufs- ausbildung ⁶⁾				
Insgesamt										
Pflanzenbauer, Tierzüchter, Fischereiberufe	45 370	36 173	12 987	23 186	984	274	710	-	-	6 625
Bergleute, Mineralgewinner	2 471	2 206	853	1 353	18	9	9	-	-	241
Fertigungsberufe										
dav. Steinbearbeiter, Bauschloßhersteller	10 530	9 555	4 069	5 486	109	40	69	28	11	827
Keramiker, Glasmacher	16 963	16 012	7 821	8 191	119	63	56	45	27	760
Chemiearbeiter, Kunststoffverarbeiter	75 102	70 389	31 183	39 206	722	353	369	134	152	3 705
dar. Chemiearbeiter	34 087	31 824	11 786	20 038	510	246	264	89	123	1 541
Papierhersteller, -verarbeiter, Drucker	45 308	40 858	13 073	27 785	769	358	411	88	93	3 500
dar. Drucker	25 977	23 321	5 273	18 048	592	270	322	72	57	1 935
Holzaufbereiter, Holzwarenfertiger und verw. Berufe	11 796	11 153	5 936	5 217	66	35	31	11	12	554
Metallerzeuger, -bearbeiter	85 150	80 000	22 110	57 890	491	172	319	112	75	4 472
dar. Metallverformer (spanend)	43 569	41 936	7 494	34 442	260	78	182	48	13	1 312
Schlosser, Mechaniker und zugeordnete Berufe	312 028	293 196	64 446	228 750	2 518	776	1 742	573	159	15 582
dar. Schlosser	114 588	108 401	21 321	87 080	600	217	383	138	46	5 403
dar. Mechaniker	96 647	91 291	23 626	67 665	810	232	578	155	50	4 341
Elektriker	115 876	108 756	23 544	85 212	1 946	531	1 415	404	141	4 629
Montierer und Metallberufe a. n. g.	93 618	86 933	37 585	49 348	791	408	383	109	75	5 710
Textil- und Bekleidungsberufe	26 465	23 708	10 071	13 637	167	63	104	61	28	2 501
dar. Textilverarbeiter	16 920	15 148	5 413	9 735	123	47	76	17	5	1 627
Lederhersteller, Leder- und Fellverarbeiter	6 748	6 241	2 690	3 551	48	14	34	9	6	444
Ernährungsberufe	131 990	104 045	42 862	61 183	1 072	500	572	251	232	26 390
dar. Speisenerbeiter	74 093	52 265	24 776	27 489	606	332	274	97	83	21 042
Bauberufe	104 877	93 393	20 241	73 152	412	151	261	132	43	10 897
dar. Maurer, Betonbauer	52 008	48 573	7 661	40 912	151	48	103	71	12	3 201
Bau-, Raumausfitter, Polsterer	32 328	28 453	7 115	21 338	192	68	124	33	17	3 633
Tischler, Modellbauer	43 762	40 734	6 973	33 761	419	137	282	85	28	2 496
Maler, Lackierer und verwandte Berufe	40 677	37 678	10 650	27 028	216	77	139	61	16	2 706
Warenprüfer, Versandfertigmacher	67 283	58 436	24 474	33 962	954	431	523	654	433	6 806
Hilfsarbeiter ohne nähere Tätigkeitsangabe	63 222	51 028	26 397	24 631	892	582	310	104	87	11 111
Maschinisten und zugehörige Berufe	30 208	27 941	5 394	22 547	160	43	117	34	15	2 058
zusammen	1 313 931	1 188 509	366 634	821 875	12 063	4 802	7 261	2 928	1 650	108 781
Technische Berufe										
dav. Ingenieure, Chemiker, Physiker, Mathematiker	134 097	18 596	999	17 597	9 514	2 908	6 606	53 691	46 644	5 652
dar. Ingenieure	125 738	18 098	969	17 129	9 072	2 783	6 289	52 212	40 987	5 369
Techniker, technische Sonderfachkräfte	202 346	156 937	10 827	146 110	12 956	2 299	10 657	14 311	7 658	10 484
dar. Techniker	156 660	118 796	5 296	113 500	9 896	1 613	8 283	13 106	6 664	8 198
zusammen	336 443	175 533	11 826	163 707	22 470	5 207	17 263	68 002	54 302	16 136
Dienstleistungsberufe										
dav. Warenkaufleute	356 131	291 610	50 801	240 809	12 538	4 031	8 507	4 996	6 863	40 124
Dienstleistungskaufleute und zugehörige Berufe	208 661	146 539	20 639	125 900	30 438	8 412	22 026	6 365	13 299	12 020
dar. Bank- und Versicherungskaufleute	161 530	116 071	15 551	100 520	24 494	6 140	18 354	5 092	11 169	4 704
Verkehrsberufe	306 278	244 436	70 196	174 240	5 469	3 040	2 429	851	800	54 722
dar. Berufe des Landverkehrs	135 706	107 280	24 297	82 983	1 194	603	591	167	138	26 927
Organisations-, Verwaltungs-, Büroberufe	938 197	670 980	89 604	561 376	68 875	21 846	47 029	36 694	68 030	93 618
dar. Bürofach- und -hilfskräfte	665 289	532 845	74 475	458 370	41 330	14 341	26 989	12 402	17 337	61 375
Ordnungs-, Sicherheitsberufe	64 416	46 691	9 998	36 693	1 268	511	757	384	4 854	11 219
Schriftverkschaffende, schriftwerkordnende sowie künstlerische Berufe	43 831	17 512	2 663	14 849	6 612	2 234	4 378	2 670	6 524	10 513
Gesundheitsdienstberufe	295 500	230 988	32 852	198 136	15 686	3 482	12 204	1 518	27 712	19 596
dar. Ärzte, Apotheker	31 014	1 795	233	1 562	1 643	325	1 318	233	26 318	1 025
Sozial- und Erziehungsberufe, a. n. g. geistes- und naturwissenschaftliche Berufe	217 214	120 781	13 213	107 568	13 620	4 566	9 054	24 159	48 263	10 391
dar. sozialpflegerische Berufe	136 481	105 449	11 643	93 806	6 144	1 214	4 930	15 979	3 641	5 268
Lehrer	47 256	10 229	689	9 540	4 126	1 876	2 250	5 105	24 437	3 359
allgemeine Dienstleistungsberufe	276 457	188 552	102 219	86 333	4 283	2 342	1 941	415	570	82 637
dar. Reinigungsberufe	135 574	90 373	63 322	27 051	634	370	264	84	95	44 388
zusammen	2 706 685	1 958 089	392 185	1 565 904	158 789	50 464	108 325	78 052	176 915	334 840
Sonstige Arbeitskräfte	55 120	36 453	20 344	16 109	7 499	6 187	1 312	652	1 093	9 423
Ohne Angabe	-	-	-	-	-	-	-	-	-	-
Insgesamt	4 460 020	3 396 963	804 829	2 592 134	201 823	66 943	134 880	150 576	234 612	476 046

¹⁾ Klassifizierung der Berufe, Statistisches Bundesamt, Ausgabe 1975. - ²⁾ Oder gleichwertige Schulbildung. - ³⁾ Hochschulreife allgemein oder fachgebunden. -
⁴⁾ Abgeschlossene Lehr- oder Anlernausbildung, Abschluss an einer Berufs-/Fachschule. - ⁵⁾ Einschl. Ingenieurschulen. - ⁶⁾ Einschl. Lehrerausbildung.

**Noch: 7. Sozialversicherungspflichtig Beschäftigte am Arbeitsort in Bayern am 30.09.2002
nach Berufsbereichen, -abschnitten und ausgewählten -gruppen sowie Ausbildung**

Berufliche Gliederung ¹⁾	Insgesamt	davon mit nachstehender Ausbildung								ohne Angabe
		Volks-/Hauptschulabschluss, Militäre Reife ²⁾			Abitur ³⁾			Hochschulabschluss		
		zu- sammen	ohne	mit	zu- sammen	ohne	mit	Fach-hoch- schule ⁴⁾	wissen- schaft-liche Hoch- schule ⁵⁾	
			abgeschlossener Berufs- ausbildung ⁴⁾			abgeschlossener Berufs- ausbildung ⁴⁾				
Darunter: weiblich										
Pflanzenbauer, Tierzüchter, Fischereiberufe	13 564	10 872	3 881	6 991	326	98	228	224	200	1 942
Bergleute, Mineralgewinner	134	101	63	38	7	4	3	-	-	26
Fertigungsberufe										
dav. Steinbearbeiter, Baustoffhersteller	595	503	290	213	25	9	16	9	4	54
Keramiker, Glasmacher	5 892	5 565	3 690	1 875	38	23	15	6	8	275
Chemiearbeiter, Kunststoffverarbeiter	21 559	19 596	11 625	7 971	248	125	123	29	49	1 637
dar. Chemiearbeiter	9 071	8 044	4 060	3 984	198	102	96	22	45	762
Papierhersteller, -verarbeiter, Drucker	12 207	10 472	5 279	5 193	302	154	148	36	38	1 359
dar. Drucker	6 160	5 139	1 805	3 334	251	128	123	31	25	714
Holzaufbereiter, Holzwarenfertiger und verw. Berufe	2 508	2 351	1 528	823	18	11	7	-	-	135
Metallerzeuger, -bearbeiter	7 954	6 814	4 047	2 767	59	31	28	11	11	1 059
dar. Metallverformer (spanend)	1 351	1 245	591	654	21	10	11	-	-	81
Schlosser, Mechaniker und zugeordnete Berufe	15 526	12 900	4 478	8 422	530	210	320	105	23	1 968
dar. Schlosser	2 480	1 942	982	960	30	19	11	7	5	496
Mechaniker	2 593	2 265	1 016	1 249	54	23	31	13	5	256
Elektriker	10 210	9 273	4 464	4 809	305	148	157	39	19	574
Montierer und Metallberufe a. n. g.	35 516	32 673	19 459	13 214	276	169	107	19	18	2 530
Textil- und Bekleidungsberufe	19 388	17 392	7 281	10 111	125	46	79	20	10	1 841
dar. Textilverarbeiter	15 590	13 987	5 139	8 848	109	43	66	9	4	1 481
Lederhersteller, Leder- und Fellverarbeiter	3 604	3 323	1 739	1 584	20	5	15	-	-	258
Ernährungsberufe	52 500	40 639	22 988	17 651	432	233	199	61	74	11 294
dar. Speisenerbeiter	39 054	28 986	16 452	12 534	305	176	129	47	55	9 661
Bauberufe	710	543	238	305	22	9	13	6	5	134
dar. Maurer, Betonbauer	194	155	69	86	6	-	6	-	-	29
Bau-, Raumausstatter, Polsterer	4 021	3 701	1 388	2 313	52	15	37	7	8	253
Tischler, Modellbauer	1 869	1 621	728	893	63	29	34	3	7	175
Maler, Lackierer und verwandte Berufe	3 727	3 432	2 004	1 428	46	20	26	9	3	237
Warenprüfer, Versandfertigmacher	29 139	24 989	14 353	10 636	290	148	142	75	88	3 697
Hilfsarbeiter ohne nähere Tätigkeitsangabe	16 589	12 462	7 864	4 598	244	168	76	30	29	3 824
Maschinisten und zugehörige Berufe	718	644	307	337	12	5	7	-	-	56
zusammen	244 232	208 893	113 750	95 143	3 107	1 558	1 549	468	404	31 360
Technische Berufe										
dav. Ingenieure, Chemiker, Physiker, Mathematiker	12 356	1 986	221	1 765	1 404	423	981	3 566	4 502	898
dar. Ingenieure	10 898	1 847	212	1 635	1 286	390	896	3 311	3 642	812
Techniker, technische Sonderfachkräfte	37 219	28 443	3 907	24 536	3 790	694	3 096	1 422	1 248	2 316
dar. Techniker	17 077	11 806	1 271	10 535	2 047	356	1 691	1 080	938	1 206
zusammen	49 575	30 429	4 128	26 301	5 194	1 117	4 077	4 988	5 750	3 214
Dienstleistungsberufe										
dav. Warenkaufleute	234 758	196 155	37 508	158 647	6 630	2 377	4 253	1 165	2 357	28 451
Dienstleistungskaufleute und zugehörige Berufe	110 500	80 675	14 041	66 634	16 574	4 712	11 862	2 275	4 722	6 254
dar. Bank- und Versicherungskaufleute	86 093	65 787	11 196	54 591	12 655	3 207	9 448	1 723	3 647	2 281
Verkehrsberufe	55 127	41 642	14 166	27 476	1 505	853	652	154	217	11 609
dar. Berufe des Landverkehrs	6 850	4 913	1 355	3 558	144	57	87	18	14	1 761
Organisations-, Verwaltungs-, Büroberufe	607 515	482 469	69 787	412 682	37 823	11 266	26 557	10 272	20 617	56 334
dar. Bürofach- und -hilfskräfte	502 466	413 132	60 273	352 859	28 394	8 955	19 439	5 909	9 330	45 701
Ordnungs-, Sicherheitsberufe	14 295	8 678	3 125	5 553	426	174	252	77	1 621	3 493
Schriftwerkschaffende, Schriftwerkkordnende sowie künstlerische Berufe	20 632	8 602	1 591	7 011	3 197	1 037	2 160	1 339	3 065	4 429
Gesundheitsdienstberufe	247 991	203 819	30 252	173 567	12 447	2 494	9 953	1 204	12 813	17 708
dar. Ärzte, Apotheker	15 255	1 427	180	1 247	1 142	226	916	156	11 757	773
Sozial- und Erziehungsberufe, a. n. g. geistes- und naturwissenschaftliche Berufe	155 111	100 699	11 184	89 515	8 307	2 362	5 945	16 271	22 938	6 896
dar. sozialpflegerische Berufe	116 595	93 601	10 240	83 361	4 590	867	3 723	11 931	2 247	4 226
Lehrer	25 205	4 637	366	4 271	2 141	808	1 333	3 137	13 591	1 699
allgemeine Dienstleistungsberufe	214 726	151 054	83 653	67 401	3 037	1 632	1 405	285	362	59 988
dar. Reinigungsberufe	101 039	67 779	50 012	17 767	391	219	172	48	58	32 763
zusammen	1 660 655	1 273 793	265 307	1 008 486	89 946	26 907	63 039	33 042	68 712	195 162
Sonstige Arbeitskräfte	17 114	9 426	5 658	3 768	3 348	2 793	555	243	419	3 678
Ohne Angabe	-	-	-	-	-	-	-	-	-	-
Insgesamt	1 985 274	1 533 514	392 787	1 140 727	101 928	32 477	69 451	38 965	75 485	235 382

¹⁾ Klassifizierung der Berufe, Statistisches Bundesamt, Ausgabe 1975. -²⁾ Oder gleichwertige Schulbildung. -³⁾ Hochschulreife allgemein oder fachgebunden. -
⁴⁾ Abgeschlossene Lehr- oder Anlernausbildung, Abschluss an einer Berufs-/Fachschule. -⁵⁾ Einschl. Ingenieurschulen. -⁶⁾ Einschl. Lehrerausbildung.

**8. Sozialversicherungspflichtig Beschäftigte am Arbeitsort in Bayern am 30.09.2002 nach Berufsbereichen,
-abschnitten und ausgewählten -gruppen, Stellung im Beruf sowie Ausländern**

Berufliche Gliederung ¹⁾	Insgesamt		und zwar							
			Arbeiter/-innen ²⁾		Angestellte ²⁾		In beruflicher Ausbildung		Ausländer /-Innen	
	Ins- gesamt	darunter weiblich	Ins- gesamt	darunter weiblich	Ins- gesamt	darunter weiblich	Ins- gesamt	darunter weiblich	Ins- gesamt	darunter weiblich
Pflanzenbauer, Tierzüchter, Fischereiberufe	45 370	13 564	39 774	11 869	5 596	1 695	4 804	1 930	4 506	738
Bergleute, Mineralgewinner	2 471	134	2 337	99	134	35	32	9	344	49
Fertigungsberufe										
dav. Steinbearbeiter, Baustoffhersteller	10 530	595	10 029	450	501	145	637	80	1 304	49
Keramiker, Glasmacher	16 963	5 892	16 095	5 673	868	219	319	104	2 235	786
Chemiearbeiter, Kunststoffverarbeiter	75 102	21 559	69 660	19 206	5 442	2 353	1 664	211	12 348	2 891
dar. Chemiearbeiter	34 087	9 071	30 353	7 267	3 734	1 804	727	159	5 602	1 126
Papierhersteller, -verarbeiter, Drucker	45 308	12 207	39 016	10 081	6 292	2 126	2 206	482	5 290	1 157
dar. Drucker	25 977	6 160	20 653	4 298	5 324	1 862	1 594	401	2 217	364
Holzaufbereiter, -warenfertiger u. verw. Berufe ..	11 796	2 508	11 294	2 350	502	158	194	27	1 288	220
Metallerzeuger, -bearbeiter	85 150	7 954	82 485	7 582	2 665	372	2 660	107	13 755	1 343
dar. Metallverformer (spanend)	43 569	1 351	42 390	1 273	1 179	78	2 095	78	5 283	175
Schlosser, Mechaniker u. zugeordnete Berufe ..	312 028	15 526	283 372	11 193	28 656	4 333	51 107	3 031	18 863	798
dar. Schlosser	114 588	2 480	108 465	2 281	6 123	199	13 586	254	7 959	266
Mechaniker	96 647	2 593	85 960	2 110	10 687	483	21 612	671	5 886	190
Elektriker	115 876	10 210	100 040	9 176	15 836	1 034	16 467	518	6 533	1 327
Montierer und Metallberufe a. n. g.	93 618	35 516	90 940	34 513	2 678	1 003	469	13	15 281	5 412
Textil- und Bekleidungsberufe	26 465	19 388	24 375	18 017	2 090	1 371	1 062	799	3 268	1 702
dar. Textilverarbeiter	16 920	15 590	15 500	14 390	1 420	1 200	770	737	1 407	1 172
Lederhersteller, Leder- und Fellverarbeiter	6 748	3 604	6 253	3 394	495	210	420	156	795	307
Ernährungsberufe	131 990	52 500	120 369	48 781	11 621	3 719	13 216	3 348	27 448	11 004
dar. Speisenerbereiter	74 093	39 054	67 911	36 476	6 182	2 578	5 413	1 333	20 304	8 937
Bauberufe	104 877	710	100 035	523	4 842	187	7 268	65	10 537	70
dar. Maurer, Betonbauer	52 008	194	49 633	134	2 375	60	3 993	27	4 774	18
Bau-, Raumausstatter, Polsterer	32 328	4 021	30 767	3 566	1 561	455	2 667	330	3 915	203
Tischler, Modellbauer	43 762	1 869	40 974	1 667	2 788	202	4 714	290	1 476	121
Maler, Lackierer und verwandte Berufe	40 677	3 727	39 094	3 495	1 583	232	5 405	470	4 893	234
Warenprüfer, Versandfertigtmacher	67 283	29 139	57 873	26 412	9 410	2 727	431	55	8 597	3 620
Hilfsarbeiter ohne nähere Tätigkeitsangabe	63 222	16 589	60 426	15 220	2 796	1 369	-	-	12 333	2 796
Maschinisten und zugehörige Berufe	30 208	718	28 536	653	1 672	65	-	-	1 865	54
zusammen	1 313 931	244 232	1 211 633	221 952	102 298	22 280	111 098	10 119	152 024	34 094
Technische Berufe										
dav. Ingenieure, Chemiker, Physiker, Mathematiker ..	134 097	12 356	1 580	270	132 517	12 086	447	96	8 060	960
dar. Ingenieure	125 738	10 898	1 511	251	124 227	10 647	409	85	7 553	826
Techniker, technische Sondertfachkräfte	202 346	37 219	17 450	3 176	184 896	34 043	5 587	2 098	7 795	1 472
dar. Techniker	156 660	17 077	13 314	1 324	143 346	15 753	1 181	208	6 127	831
zusammen	336 443	49 575	19 030	3 446	317 413	46 129	6 034	2 194	15 855	2 432
Dienstleistungsberufe										
dav. Warenkaufleute	356 131	234 758	22 699	14 434	333 432	220 324	31 291	21 191	21 126	13 861
Dienstleistungskaufleute u. zugehörige Berufe ..	208 661	110 500	3 767	1 238	204 894	109 262	16 898	10 087	7 049	3 804
dar. Bank- und Versicherungskaufleute	161 530	86 093	161	72	161 369	86 021	12 218	7 190	3 861	2 243
Verkehrsberufe	306 278	55 127	258 938	39 571	47 340	15 556	2 728	791	29 745	4 606
dar. Berufe des Landverkehrs	135 706	6 850	124 312	4 671	11 394	2 179	599	113	8 843	307
Organisations-, Verwaltungs-, Büroberufe	938 197	607 515	17 483	8 060	920 714	599 455	47 931	31 380	36 920	20 975
dar. Bürofach-, Büroberufe	665 289	502 466	10 285	5 026	655 004	497 440	35 603	25 424	22 102	15 627
Ordnungs-, Sicherheitsberufe	64 416	14 295	44 589	8 049	19 827	6 246	797	219	5 009	1 352
Schriftwerkstattliche, Schriftwerkordnende sowie künstlerische Berufe	43 831	20 632	4 141	1 712	39 690	18 920	2 531	1 515	3 481	1 427
Gesundheitsdienstberufe	295 500	247 991	10 958	8 402	284 542	239 589	30 872	27 994	15 114	12 496
dar. Ärzte, Apotheker										
Sozial- und Erziehungsberufe, a. n. g., geistes- und naturwissenschaftliche Berufe	217 214	155 111	6 825	4 662	210 389	150 449	8 293	7 107	10 001	6 362
dar. sozialpflegerische Berufe	136 481	116 595	4 243	3 286	132 238	113 309	7 492	6 713	4 471	3 793
Lehrer	47 256	25 205	1 358	651	45 898	24 554	357	158	3 103	1 645
allgemeine Dienstleistungsberufe	276 457	214 726	238 381	184 962	38 076	29 764	16 586	13 887	58 616	36 820
dar. Reinigungsberufe	135 574	101 039	127 574	94 911	8 000	6 128	456	162	35 498	22 215
zusammen	2 706 685	1 660 655	607 781	271 090	2 098 904	1 389 565	157 927	114 171	187 061	101 703
Sonstige Arbeitskräfte	55 120	17 114	31 383	4 634	23 737	12 480	17 915	7 174	5 660	1 472
Ohne Angabe	-	-	-	-	-	-	-	-	-	-
Insgesamt	4 460 020	1 985 274	1 911 938	513 090	2 548 082	1 472 184	297 810	135 597	365 450	140 488

¹⁾ Klassifizierung der Berufe, Statistisches Bundesamt, Ausgabe 1975. - ²⁾ Einschl. der Personen in beruflicher Ausbildung.

9. Sozialversicherungspflichtig Beschäftigte am Arbeitsort in Bayern

Stichtag	Insgesamt (einschl. Fälle ohne Angabe zur wirtschaftlichen Gliederung)	davon im							
		Land- und Forst- wirtschaft, Fischerei	Produ- zierendes Gewerbe	davon				Handel, Gastgewerbe und Verkehr	
				Bergbau	Verar- beitendes Gewerbe	Energie- und Wasser- versorgung	Baugewerbe		
1998	31.03.	4 121 019	32 141	1 712 681	13 466	1 349 244	44 610	305 361	946 058
	30.06.	4 182 678	35 688	1 753 332	14 674	1 358 432	44 338	335 888	955 642
	30.09.	4 267 901	36 012	1 760 283	14 804	1 355 810	44 352	345 317	973 968
	31.12.	4 192 974	29 415	1 738 736	12 649	1 366 548	43 803	315 736	957 319
1999	31.03.	4 177 238	32 606	1 715 566	13 041	1 330 325	43 240	328 960	955 005
	30.06.	4 258 956	35 877	1 743 678	14 145	1 331 662	42 505	355 366	977 761
	30.09.	4 339 784	36 172	1 770 695	14 284	1 370 751	42 775	342 885	998 183
	31.12.	4 296 390	28 784	1 735 081	12 462	1 365 707	43 037	313 875	994 726
2000	31.03.	4 305 675	32 731	1 728 057	13 214	1 369 485	42 061	303 297	994 415
	30.06.	4 364 517	35 528	1 759 704	14 216	1 376 182	41 315	327 991	1 006 466
	30.09.	4 449 049	35 631	1 789 151	14 266	1 398 886	41 447	334 552	1 028 718
	31.12.	4 395 785	28 442	1 754 354	12 526	1 396 752	41 123	303 953	1 018 293
2001	31.03.	4 380 446	31 306	1 728 444	12 717	1 395 452	38 072	284 203	1 016 353
	30.06.	4 431 011	34 619	1 758 973	13 821	1 398 726	35 848	310 578	1 025 080
	30.09.	4 497 323	35 157	1 777 550	13 842	1 409 135	36 117	318 456	1 044 698
	31.12.	4 425 432	27 602	1 728 069	11 898	1 394 700	35 786	285 685	1 033 223
2002	31.03.	4 388 341	31 419	1 694 961	12 182	1 380 167	34 754	267 858	1 022 485
	30.06.	4 420 624	34 622	1 717 288	13 266	1 372 655	34 638	296 709	1 024 449
	30.09.	4 460 020	35 047	1 728 385	13 287	1 377 990	34 952	302 156	1 030 997
	31.12.								
									Zu- bzw. Abnahme (-)
1998	31.03.	0,5							
	30.06.	0,3							
	30.09.	0,9							
	31.12.	1,4	0,1	0,7	-1,3	1,6	-3,2	-2,3	0,9
1999	31.03.	1,4	1,4	0,2	-3,2	-1,4	-3,1	7,7	0,9
	30.06.	1,8	0,5	-0,6	-3,6	-2,0	-4,1	5,8	2,3
	30.09.	1,7	0,4	0,6	-3,5	1,1	-3,6	-0,7	2,5
	31.12.	2,5	-2,1	-0,2	-1,5	-0,1	-1,7	-0,6	3,9
2000	31.03.	3,1	0,4	0,7	1,3	2,9	-2,7	-7,8	4,1
	30.06.	2,5	-1,0	0,9	0,5	3,3	-2,8	-7,7	2,9
	30.09.	2,5	-1,5	1,0	-0,1	2,1	-3,1	-2,4	3,1
	31.12.	2,3	-1,2	1,1	0,5	2,3	-4,4	-3,2	2,4
2001	31.03.	1,7	-4,4	0,0	-3,8	1,9	-14,2	-6,3	2,2
	30.06.	1,5	-2,6	0,0	-2,8	1,6	-13,2	-5,3	1,8
	30.09.	1,1	-1,3	-0,6	-3,0	0,7	-12,9	-4,8	1,6
	31.12.	0,7	-3,0	-1,5	-5,0	-0,1	-13,0	-6,0	1,5
2002	31.03.	0,2	0,4	-1,9	-4,2	-1,1	-3,7	-5,8	0,6
	30.06.	-0,2	0,0	-2,4	-3,9	-1,9	-3,4	-4,5	-0,1
	30.09.	-0,8	-0,3	-2,8	-4,0	-2,2	-3,2	-5,1	-1,3
	31.12.								
									Zu- bzw. Abnahme (-)
1998	31.03.	-0,3	9,4	-0,8	5,1	0,3	-1,4	-5,5	-0,2
	30.06.	1,5	11,0	2,4	9,0	0,7	-0,6	10,0	1,0
	30.09.	2,0	0,9	0,4	0,9	-0,2	0,0	2,8	1,9
	31.12.	-1,8	-18,3	-1,2	-14,6	0,8	-1,2	-8,6	-1,7
1999	31.03.	-0,4	10,8	-1,3	3,1	-2,7	-1,3	4,2	-0,2
	30.06.	2,0	10,0	1,6	8,5	0,1	-1,7	8,0	2,4
	30.09.	1,9	0,8	1,5	1,0	2,9	0,6	-3,5	2,1
	31.12.	-1,0	-20,4	-2,0	-12,8	-0,4	0,6	-8,5	-0,3
2000	31.03.	0,2	13,7	-0,4	6,0	0,3	-2,3	-3,4	0,0
	30.06.	1,4	8,5	1,8	7,6	0,5	-1,8	8,1	1,2
	30.09.	1,9	0,3	1,7	0,4	1,6	0,3	2,0	2,2
	31.12.	-1,2	-20,2	-1,9	-12,2	-0,2	-0,8	-9,1	-1,0
2001	31.03.	-0,3	10,1	-1,5	1,5	-0,1	-12,3	-6,5	-0,2
	30.06.	1,2	10,6	1,8	8,7	0,2	-0,6	9,3	0,9
	30.09.	1,5	1,6	1,1	0,2	0,7	0,8	2,5	1,9
	31.12.	-1,6	-21,5	-2,8	-14,0	-1,0	-0,9	-10,3	-1,1
2002	31.03.	-0,8	13,8	-1,9	2,4	-1,0	-2,9	-6,2	-1,0
	30.06.	0,7	10,2	1,3	9,1	-0,5	-0,3	10,8	0,2
	30.09.	0,9	1,2	0,6	0,0	0,4	0,9	1,8	0,6
	31.12.								

¹⁾ Klassifikation der Wirtschaftszweige, Ausgabe 1993 (WZ93). Für die Stichtage vor dem 31.12.1997 liegen keine Ergebnisse nach

seit 31. März 1998 nach zusammengefassten Wirtschaftsabschnitten

Wirtschaftsabschnitt(1)								Stichtag	
davon			sonstige Dienstleistungen	davon					
Handel	Gastgewerbe	Verkehr und Nachrichtenübermittlung		Kredit- und Versicherungsgewerbe	Grundstückswesen, Vermietung, Dienstleistungen für Unternehmen	Öffentliche Verwaltung u.ä.	Öffentliche und private Dienstleistungen (ohne öff. Verwaltung)		
642 167	119 194	184 697	1 429 132	184 398	347 481	224 180	673 073	1998	31.03.
641 876	126 866	186 900	1 436 637	183 687	353 967	225 698	673 287		30.06.
654 887	130 277	188 804	1 493 278	186 377	390 375	226 998	689 528		30.09.
651 369	122 476	183 474	1 465 481	184 737	367 761	223 616	689 367		31.12.
647 870	122 005	185 130	1 471 835	184 170	372 805	223 000	691 860	1999	31.03.
652 214	134 897	190 650	1 500 019	183 616	391 931	222 670	701 802		30.06.
667 627	137 745	192 811	1 533 094	187 331	407 608	225 546	712 609		30.09.
672 903	129 440	192 383	1 536 371	187 894	409 316	221 967	717 194		31.12.
668 707	129 939	195 769	1 549 188	188 214	419 375	220 179	721 420	2000	31.03.
669 157	138 972	198 337	1 561 452	187 189	428 390	222 235	723 638		30.06.
683 787	142 564	202 367	1 594 539	190 675	443 761	224 745	735 358		30.09.
682 264	133 732	202 297	1 593 715	190 749	446 156	222 071	734 739		31.12.
678 778	134 033	205 544	1 603 266	190 208	453 034	221 823	738 201	2001	31.03.
674 708	142 298	208 074	1 611 181	189 657	458 206	223 345	739 973		30.06.
687 163	145 773	211 762	1 639 342	193 000	469 497	225 909	750 936		30.09.
686 515	137 288	209 420	1 636 147	193 443	462 491	224 557	755 656		31.12.
677 299	138 506	206 680	1 639 057	192 672	460 227	226 465	759 693	2002	31.03.
671 680	144 811	207 958	1 644 070	191 526	463 064	227 785	761 695		30.06.
677 537	144 672	208 788	1 665 347	192 984	470 160	230 795	771 408		30.09.
									31.12.

gegenüber dem Vorjahresquartal in %

								1998	31.03.
									30.06.
									30.09.
0,6	2,7	0,9	2,5	-0,3	7,3	-3,5	2,9		31.12.
0,9	2,4	0,2	3,0	-0,1	7,3	-0,5	2,8	1999	31.03.
1,6	6,3	2,0	4,4	0,0	10,7	-1,3	4,2		30.06.
1,9	5,7	2,1	2,7	0,5	4,4	-0,6	3,3		30.09.
3,3	5,7	4,9	4,8	1,7	11,3	-0,7	4,0		31.12.
3,2	6,5	5,7	5,3	2,2	12,5	-1,3	4,3	2000	31.03.
2,6	3,0	4,0	4,1	1,9	9,3	-0,2	3,1		30.06.
2,4	3,5	5,0	4,0	1,8	8,9	-0,4	3,2		30.09.
1,4	3,3	5,2	3,7	1,5	9,0	0,0	2,4		31.12.
1,2	3,2	5,0	3,5	1,1	8,0	0,7	2,3	2001	31.03.
0,8	2,4	4,9	3,2	1,3	7,0	0,5	2,3		30.06.
0,5	2,3	4,6	2,8	1,2	5,8	0,5	2,1		30.09.
0,6	2,7	3,5	2,7	1,4	3,7	1,1	2,8		31.12.
0,1	3,3	0,6	2,2	1,3	1,6	2,1	2,9	2002	31.03.
-0,4	1,8	-0,1	2,0	1,0	1,1	2,0	2,9		30.06.
-1,4	-0,8	-1,4	1,6	0,0	0,1	2,2	2,7		30.09.
									31.12.

gegenüber dem Vorquartal in %

-0,8	0,0	1,5	0,0	-0,5	1,4	-3,2	0,5	1998	31.03.
0,0	6,4	1,2	0,5	-0,4	1,9	0,7	0,0		30.06.
2,0	2,7	1,0	3,9	1,5	10,3	0,6	2,4		30.09.
-0,5	-6,0	-2,8	-1,9	-0,9	-5,8	-1,5	0,0		31.12.
-0,5	-0,4	0,9	0,4	-0,3	1,4	-0,3	0,4	1999	31.03.
0,7	10,6	3,0	1,9	-0,3	5,1	-0,1	1,4		30.06.
2,4	2,1	1,1	2,2	2,0	4,0	1,3	1,5		30.09.
0,8	-6,0	-0,2	0,2	0,3	0,4	-1,6	0,6		31.12.
-0,6	0,4	1,8	0,8	0,2	2,5	-0,8	0,6	2000	31.03.
0,1	7,0	1,3	0,8	-0,5	2,1	0,9	0,3		30.06.
2,2	2,6	2,0	2,1	1,9	3,6	1,1	1,6		30.09.
-0,2	-6,2	0,0	-0,1	0,0	0,5	-1,2	-0,1		31.12.
-0,8	0,2	1,6	0,6	-0,3	1,5	-0,1	0,5	2001	31.03.
-0,3	6,2	1,2	0,5	-0,3	1,1	0,7	0,2		30.06.
1,8	2,4	1,8	1,7	1,8	2,5	1,1	1,5		30.09.
-0,1	-5,8	-1,1	-0,2	0,2	-1,5	-0,6	0,6		31.12.
-1,3	0,9	-1,3	0,2	-0,4	-0,5	0,8	0,5	2002	31.03.
-0,8	4,6	0,6	0,3	-0,6	0,6	0,6	0,3		30.06.
0,9	-0,1	0,4	1,3	0,8	1,5	1,3	1,3		30.09.
									31.12.

**10. Sozialversicherungspflichtig Beschäftigte am Arbeitsort sowie am Wohnort
in den kreisfreien Städten und Landkreisen Bayerns am 30.09.2002**

Kr.- Schl.- Nr.	Gebiet	Beschäftigte am Arbeitsort		Beschäftigte am Wohnort		Pendlersaldo ¹⁾
		insgesamt	darunter weiblich	insgesamt	darunter weiblich	

Zusammenstellung nach Regierungsbezirken

1	Oberbayern	1 638 468	735 007	1 516 238	698 702	122 230
2	Niederbayern	379 006	165 105	407 918	172 909	- 28 912
3	Oberpfalz	367 282	158 487	375 609	162 516	- 8 327
4	Oberfranken	382 728	175 038	383 866	174 517	- 1 138
5	Mittelfranken	653 257	293 773	608 147	277 927	45 110
6	Unterfranken	449 036	195 876	468 595	201 230	- 17 559
7	Schwaben	590 243	261 988	622 615	275 762	- 32 372
	Bayern	4 460 020	1 985 274	4 380 988	1 963 563	79 032
	Kreisfreie Städte	1 947 967	895 515	1 256 016	595 020	691 951
	Landkreise	2 512 053	1 089 759	3 124 972	1 368 543	- 612 919

Regierungsbezirk Oberbayern

Kreisfreie Städte						
161	Ingolstadt, Stadt	74 946	26 205	44 046	18 339	30 900
162	München, Landeshauptstadt	697 664	324 396	495 278	239 815	202 386
163	Rosenheim, Stadt	29 272	14 482	20 267	9 722	9 005
Landkreise						
171	Altötting	39 183	14 091	37 684	15 491	1 499
172	Berchtesgadener Land	29 705	14 461	30 065	14 545	- 360
173	Bad Tölz-Wolfratshausen	32 353	15 207	40 328	18 683	- 7 975
174	Dachau	28 750	13 837	51 010	22 844	- 22 260
175	Ebersberg	29 559	13 125	43 472	19 797	- 13 913
176	Eichstätt	26 729	12 452	44 203	17 590	- 17 474
177	Erding	26 073	12 023	45 458	19 944	- 19 385
178	Freising	65 768	28 429	61 576	27 280	4 192
179	Fürstenfeldbruck	38 639	18 514	70 877	32 814	- 32 238
180	Garmisch-Partenkirchen	25 631	13 371	27 966	13 815	- 2 335
181	Landsberg a. Lech	27 152	12 204	35 795	15 806	- 8 643
182	Miesbach	27 033	13 650	31 484	14 987	- 4 451
183	Mühldorf a. Inn	30 612	13 629	37 493	15 819	- 6 881
184	München	163 240	64 377	107 637	50 766	55 603
185	Neuburg-Schrobenhausen	25 530	10 858	32 873	13 557	- 7 343
186	Pfaffenhofen a.d. Ilm	28 196	11 561	41 136	17 050	- 12 940
187	Rosenheim	63 054	29 418	78 943	36 347	- 15 889
188	Starnberg	37 690	17 174	39 749	19 013	- 2 059
189	Traunstein	53 346	24 093	55 310	24 963	- 1 964
190	Weilheim-Schongau	38 343	17 450	43 588	19 715	- 5 245
	Oberbayern	1 638 468	735 007	1 516 238	698 702	122 230

10. Sozialversicherungspflichtig Beschäftigte am Arbeitsort sowie am Wohnort in den kreisfreien Städten und Landkreisen Bayerns am 30.09.2002

Kr.- Schl.- Nr.	Gebiet	Beschäftigte am Arbeitsort		Beschäftigte am Wohnort		Pendlersaldo ¹⁾
		insgesamt	darunter weiblich	insgesamt	darunter weiblich	
Regierungsbezirk Niederbayern						
Kreisfreie Städte						
261	Landshut, Stadt	30 579	16 756	21 125	10 015	9 454
262	Passau, Stadt	31 445	14 897	14 522	7 179	16 923
263	Straubing, Stadt	23 636	12 127	15 075	6 910	8 561
Landkreise						
271	Deggendorf	39 167	16 532	39 662	16 591	- 495
272	Freyung-Grafenau	20 776	9 268	26 648	10 703	- 5 872
273	Kelheim	31 187	13 635	40 515	16 621	- 9 328
274	Landshut	35 943	13 841	52 835	22 212	- 16 892
275	Passau	48 997	21 504	62 808	27 010	- 13 811
276	Regen	22 964	10 818	26 567	11 176	- 3 603
277	Rottal-Inn	32 495	15 208	40 217	16 657	- 7 722
278	Straubing-Bogen	18 319	7 519	33 368	13 789	- 15 049
279	Dingolfing-Landau	43 498	13 000	34 576	14 046	8 922
	Niederbayern	379 006	165 105	407 918	172 909	- 28 912
Regierungsbezirk Oberpfalz						
Kreisfreie Städte						
361	Amberg, Stadt	22 554	10 986	13 898	6 410	8 656
362	Regensburg, Stadt	93 369	41 246	43 874	20 627	49 495
363	Weiden i.d. OPf., Stadt	24 269	12 119	14 006	6 713	10 263
Landkreise						
371	Amberg-Weizsach	24 901	10 668	37 828	16 159	- 12 927
372	Cham	40 054	17 567	43 918	18 213	- 3 864
373	Neumarkt i.d. OPf.	37 530	15 797	44 947	18 714	- 7 417
374	Neustadt a.d. Waldnaab	24 878	9 664	34 238	14 740	- 9 360
375	Regensburg	33 185	13 314	65 248	28 294	- 32 063
376	Schwandorf	45 197	18 388	50 899	21 507	- 5 702
377	Tirschenreuth	21 345	8 738	26 753	11 139	- 5 408
	Oberpfalz	367 282	158 487	375 609	162 516	- 8 327
Regierungsbezirk Oberfranken						
Kreisfreie Städte						
461	Bamberg, Stadt	48 139	22 324	21 596	10 240	26 543
462	Bayreuth, Stadt	39 498	19 767	22 553	11 271	16 945
463	Coburg, Stadt	28 327	13 577	14 070	6 777	14 257
464	Hof, Stadt	24 234	12 287	15 274	7 397	8 960
Landkreise						
471	Bamberg	27 059	10 594	53 523	22 960	- 26 464
472	Bayreuth	23 054	9 442	38 492	17 131	- 15 438
473	Coburg	29 252	12 717	33 973	15 545	- 4 721
474	Forchheim	23 103	10 677	41 641	17 843	- 18 538
475	Hof	33 369	15 021	35 571	16 655	- 2 202
476	Kronach	26 935	11 964	27 387	12 279	- 452
477	Kulmbach	25 420	11 045	27 403	12 589	- 1 983
478	Lichtenfels	26 288	12 463	25 278	11 423	1 010
479	Wunsiedel i. Fichtelgebirge	28 050	13 160	27 105	12 427	945
	Oberfranken	382 728	175 038	383 866	174 517	- 1 138

10. Sozialversicherungspflichtig Beschäftigte am Arbeitsort sowie am Wohnort in den kreisfreien Städten und Landkreisen Bayerns am 30.09.2002

Kr.- Schl.- Nr.	Gebiet	Beschäftigte am Arbeitsort		Beschäftigte am Wohnort		Pendlersaldo ¹⁾
		insgesamt	darunter weiblich	insgesamt	darunter weiblich	
Regierungsbezirk Mittelfranken						
Kreisfreie Städte						
561	Ansbach, Stadt	22 630	11 211	13 750	6 688	8 880
562	Erlangen, Stadt	73 532	31 697	38 291	17 287	35 241
563	Fürth, Stadt	44 124	21 194	42 300	20 063	1 824
564	Nürnberg, Stadt	265 008	116 705	170 212	80 291	94 796
565	Schwabach, Stadt	13 577	6 659	13 610	6 318	- 33
Landkreise						
571	Ansbach	50 799	23 255	65 498	28 914	- 14 699
572	Erlangen-Höchstädt	34 507	14 798	49 266	21 475	- 14 759
573	Fürth	20 969	10 123	42 230	19 827	- 21 261
574	Nürnberger Land	45 221	20 577	60 493	27 715	- 15 272
575	Neustadt a.d.Aisch-Bad W.	24 841	11 728	35 281	15 394	- 10 440
576	Roth	29 976	13 389	44 526	19 886	- 14 550
577	Weißenburg-Gunzenhausen	28 073	12 437	32 690	14 089	- 4 617
	Mittelfranken	653 257	293 773	608 147	277 927	45 110
Regierungsbezirk Unterfranken						
Kreisfreie Städte						
661	Aschaffenburg, Stadt	38 591	17 433	23 988	10 576	14 603
662	Schweinfurt, Stadt	48 151	16 798	16 916	7 280	31 235
663	Würzburg, Stadt	76 465	38 934	40 335	20 214	36 130
Landkreise						
671	Aschaffenburg	46 518	19 140	63 423	26 454	- 16 905
672	Bad Kissingen	31 708	15 194	36 625	15 812	- 4 917
673	Rhön-Grabfeld	28 032	12 439	29 030	12 295	- 998
674	Haßberge	24 803	10 033	31 489	12 688	- 6 686
675	Kitzingen	26 898	11 741	31 025	13 482	- 4 127
676	Miltenberg	36 764	15 507	47 225	19 157	- 10 461
677	Main-Spessart	41 050	16 347	48 729	20 270	- 7 679
678	Schweinfurt	19 120	8 728	41 692	17 450	- 22 572
679	Würzburg	30 936	13 582	56 118	25 552	- 25 182
	Unterfranken	449 036	195 876	466 595	201 230	- 17 559
Regierungsbezirk Schwaben						
Kreisfreie Städte						
761	Augsburg, Stadt	127 866	59 563	90 770	41 826	37 096
762	Kaufbeuren, Stadt	14 999	8 226	14 147	6 610	852
763	Kempten (Allgäu), Stadt	30 806	14 751	21 727	10 020	9 079
764	Memmingen, Stadt	24 288	11 175	14 386	6 452	9 900
Landkreise						
771	Aichach-Friedberg	28 717	13 336	44 040	19 110	- 15 323
772	Augsburg	54 140	22 650	84 270	37 353	- 30 130
773	Dillingen a.d. Donau	26 576	12 169	34 593	14 792	- 8 017
774	Günzburg	41 086	17 989	44 284	19 181	- 3 198
775	Neu-Ulm	52 294	20 792	59 978	25 838	- 7 684
776	Lindau (Bodensee)	25 260	11 384	25 464	11 564	- 204
777	Ostallgäu	38 363	16 313	45 482	20 302	- 7 119
778	Unterallgäu	37 876	15 031	46 285	19 430	- 8 409
779	Donau-Ries	46 948	19 678	46 297	19 507	651
780	Oberallgäu	41 026	18 931	50 892	23 777	- 9 866
	Schwaben	590 243	261 988	622 615	275 762	- 32 372

¹⁾Beschäftigte am Arbeitsort (Spalte 1) abzüglich Beschäftigte am Wohnort (Spalte 3).

**Klassifikation der Wirtschaftszweige, Ausgabe 1993 (WZ 93)
Tiefengliederung bis zur Ebene der Wirtschaftsgruppe**

A Land- und Forstwirtschaft

- 01 Landwirtschaft, gewerbliche Jagd
 - 01.1 Pflanzenbau
 - 01.2 Tierhaltung
 - 01.3 Gemischte Landwirtschaft
 - 01.4 Erbringung von Dienstleistungen auf der landwirtschaftlichen Erzeugerstufe sowie von gärtnerischen Dienstleistungen
 - 01.5 Gewerbliche Jagd
- 02 Forstwirtschaft
 - 02.0 Forstwirtschaft

B Fischerei und Fischzucht

- 05 Fischerei und Fischzucht
 - 05.0 Fischerei und Fischzucht

C Bergbau und Gewinnung von Steinen und Erden

CA Kohlenbergbau, Torfgewinnung, Gewinnung von Erdöl und Erdgas, Bergbau auf Uran- und Thoriumerze

- 10 Kohlenbergbau, Torfgewinnung
 - 10.1 Steinkohlenbergbau und -brikettherstellung
 - 10.2 Braunkohlenbergbau und -brikettherstellung
 - 10.3 Torfgewinnung und -veredlung
- 11 Gewinnung von Erdöl und Erdgas, Erbringung damit verbundener Dienstleistungen
 - 11.1 Gewinnung von Erdöl und Erdgas
 - 11.2 Erbringung von Dienstleistungen bei der Gewinnung von Erdöl und Erdgas
- 12 Bergbau auf Uran- und Thoriumerze
 - 12.0 Bergbau auf Uran- und Thoriumerze

CB Erzbergbau, Gewinnung von Steinen und Erden, sonstiger Bergbau

- 13 Erzbergbau
 - 13.1 Eisenerzbergbau
 - 13.2 NE-Metallerzbergbau (ohne Bergbau auf Uran- und Thoriumerze)
- 14 Gewinnung von Steinen und Erden, sonstiger Bergbau
 - 14.1 Gewinnung von Natursteinen
 - 14.2 Gewinnung von Kies, Sand, Ton und Kaolin
 - 14.3 Bergbau auf chemische und Düngemittelminerale
 - 14.4 Gewinnung von Salz
 - 14.5 Gewinnung von Steinen und Erden a.n.g., sonstiger Bergbau

D Verarbeitendes Gewerbe

DA Ernährungsgewerbe und Tabakverarbeitung

- 15 Ernährungsgewerbe
 - 15.1 Schlachten und Fleischverarbeitung
 - 15.2 Fischverarbeitung
 - 15.3 Obst- und Gemüseverarbeitung
 - 15.4 Herstellung von pflanzlichen und tierischen Ölen und Fetten
 - 15.5 Milchverarbeitung
 - 15.6 Mahl- und Schälmaschinen, Herstellung von Stärke und Stärkeerzeugnissen
 - 15.7 Herstellung von Futtermitteln
 - 15.8 Sonstiges Ernährungsgewerbe (ohne Getränkeherstellung)
 - 15.9 Getränkeherstellung
- 16 Tabakverarbeitung
 - 16.0 Tabakverarbeitung

**Klassifikation der Wirtschaftszweige, Ausgabe 1993 (WZ 93)
Tiefengliederung bis zur Ebene der Wirtschaftsgruppe**

DB Textil- und Bekleidungsgewerbe

17 Textilgewerbe

- 17.1 Spinnstoffaufbereitung und Spinnerei
- 17.2 Weberei
- 17.3 Textilveredlung
- 17.4 Herstellung von konfektionierten Textilwaren (ohne Bekleidung)
- 17.5 Sonstiges Textilgewerbe (ohne Herstellung von Maschenware)
- 17.6 Herstellung von gewirktem und gestricktem Stoff
- 17.7 Herstellung von gewirkten und gestrickten Fertigerzeugnissen

18 Bekleidungsgewerbe

- 18.1 Herstellung von Lederbekleidung
- 18.2 Herstellung von Bekleidung (ohne Lederbekleidung)
- 18.3 Zurichtung und Färben von Fellen, Herstellung von Pelzwaren

DC Ledergewerbe

19 Ledergewerbe

- 19.1 Ledererzeugung
- 19.2 Lederverarbeitung (ohne Herstellung von Lederbekleidung und Schuhen)
- 19.3 Herstellung von Schuhen

DD Holzgewerbe (ohne Herstellung von Möbeln)

20 Holzgewerbe (ohne Herstellung von Möbeln)

- 20.1 Säge-, Hobel- und Holzimprägnierwerke
- 20.2 Furnier-, Sperrholz-, Holzfaserplatten- und Holzspanplattenwerke
- 20.3 Herstellung von Konstruktionsteilen, Fertigteilen, Ausbauelementen und Fertigteilmontagen aus Holz
- 20.4 Herstellung von Verpackungsmitteln und Lagerbehältern aus Holz
- 20.5 Herstellung von Holzwaren a.n.g. sowie von Kork-, Flecht- und Korbwaren

DE Papier-, Verlags- und Druckgewerbe

21 Papiergewerbe

- 21.1 Herstellung von Holzstoff, Zellstoff, Papier, Karton und Pappe
- 21.2 Papier-, Karton- und Pappeverarbeitung

22 Verlagsgewerbe, Druckgewerbe, Vervielfältigung von bespielten Ton-, Bild- und Datenträgern

- 22.1 Verlagsgewerbe
- 22.2 Druckgewerbe
- 22.3 Vervielfältigung von bespielten Ton-, Bild- und Datenträgern

DF Kokerei, Mineralölverarbeitung, Herstellung und Verarbeitung von Spalt- und Brutstoffen

23 Kokerei, Mineralölverarbeitung, Herstellung und Verarbeitung von Spalt- und Brutstoffen

- 23.1 Kokerei
- 23.2 Mineralölverarbeitung
- 23.3 Herstellung und Verarbeitung von Spalt- und Brutstoffen

DG Chemische Industrie

24 Chemische Industrie

- 24.1 Herstellung von chemischen Grundstoffen
- 24.2 Herstellung von Schädlingsbekämpfungs- und Pflanzenschutzmitteln
- 24.3 Herstellung von Anstrichmitteln, Druckfarben und Kitten
- 24.4 Herstellung von pharmazeutischen Erzeugnissen
- 24.5 Herstellung von Seifen, Wasch-, Reinigungs- und Körperpflegemitteln
- 24.6 Herstellung von sonstigen chemischen Erzeugnissen
- 24.7 Herstellung von Chemiefasern

DH Herstellung von Gummi- und Kunststoffwaren

**Klassifikation der Wirtschaftszweige, Ausgabe 1993 (WZ 93)
Tiefengliederung bis zur Ebene der Wirtschaftsgruppe**

- 25 Herstellung von Gummi- und Kunststoffwaren
 - 25.1 Herstellung von Gummiwaren
 - 25.2 Herstellung von Kunststoffwaren
- DI Glasgewerbe, Keramik, Verarbeitung von Steinen und Erden**
- 26 Glasgewerbe, Keramik, Verarbeitung von Steinen und Erden
 - 26.1 Herstellung und Verarbeitung von Glas
 - 26.2 Keramik (ohne Ziegelei und Baukeramik)
 - 26.3 Herstellung von keramischen Wand- und Bodenfliesen und -platten
 - 26.4 Ziegelei, Herstellung von sonstiger Baukeramik
 - 26.5 Herstellung von Zement, Kalk und gebranntem Gips
 - 26.6 Herstellung von Erzeugnissen aus Beton, Zement und Gips
 - 26.7 Be- und Verarbeitung von Natursteinen a.n.g.
 - 26.8 Herstellung von sonstigen Mineralerzeugnissen
- DJ Metallerzeugung und -bearbeitung, Herstellung von Metallerzeugnissen**
- 27 Metallerzeugung und -bearbeitung
 - 27.1 Erzeugung von Roheisen, Stahl und Ferrolegierungen (EGKS)
 - 27.2 Herstellung von Rohren
 - 27.3 Sonstige erste Bearbeitung von Eisen und Stahl, Herstellung von Ferrolegierungen (nicht EGKS)
 - 27.4 Erzeugung und erste Bearbeitung von NE-Metallen
 - 27.5 Gießereiindustrie
- 28 Herstellung von Metallerzeugnissen
 - 28.1 Stahl- und Leichtmetallbau
 - 28.2 Kessel- und Behälterbau (ohne Herstellung von Dampfkesseln)
 - 28.3 Herstellung von Dampfkesseln (ohne Zentralheizungskessel)
 - 28.4 Herstellung von Schmiede-, Preß-, Zieh- und Stanzteilen, gewalzten Ringen und pulvermetallurgischen Erzeugnissen
 - 28.5 Oberflächenveredlung, Wärmebehandlung und Mechanik a.n.g.
 - 28.6 Herstellung von Schneidwaren, Werkzeugen, Schlössern und Beschlägen
 - 28.7 Herstellung von sonstigen Eisen-, Blech- und Metallwaren
- DK Maschinenbau**
- 29 Maschinenbau
 - 29.1 Herstellung von Maschinen für die Erzeugung und Nutzung von mechanischer Energie (ohne Motoren für Luft- und Straßenfahrzeuge)
 - 29.2 Herstellung von sonstigen Maschinen für unspezifische Verwendung
 - 29.3 Herstellung von land- und forstwirtschaftlichen Maschinen
 - 29.4 Herstellung von Werkzeugmaschinen
 - 29.5 Herstellung von Maschinen für sonstige bestimmte Wirtschaftszweige
 - 29.6 Herstellung von Waffen und Munition
 - 29.7 Herstellung von Haushaltsgeräten a.n.g.
- DL Herstellung von Büromaschinen, Datenverarbeitungsgeräten und -einrichtungen; Elektrotechnik, Feinmechanik und Optik**
- 30 Herstellung von Büromaschinen, Datenverarbeitungsgeräten und -einrichtungen
 - 30.0 Herstellung von Büromaschinen, Datenverarbeitungsgeräten und -einrichtungen
- 31 Herstellung von Geräten der Elektrizitätserzeugung, -verteilung u.ä.
 - 31.1 Herstellung von Elektromotoren, Generatoren und Transformatoren
 - 31.2 Herstellung von Elektrizitätsverteilungs- und -schalteinrichtungen
 - 31.3 Herstellung von isolierten Elektrokabeln, -leitungen und -drähten
 - 31.4 Herstellung von Akkumulatoren und Batterien
 - 31.5 Herstellung von elektrischen Lampen und Leuchten
 - 31.6 Herstellung von elektrischen Ausrüstungen a.n.g.

**Klassifikation der Wirtschaftszweige, Ausgabe 1993 (WZ 93)
Tiefengliederung bis zur Ebene der Wirtschaftsgruppe**

- 32 Rundfunk-, Fernseh- und Nachrichtentechnik
 - 32.1 Herstellung von elektronischen Bauelementen
 - 32.2 Herstellung von nachrichtentechnischen Geräten und Einrichtungen
 - 32.3 Herstellung von Rundfunk- und Fernsehgeräten sowie phono- und videotechnischen Geräten
- 33 Medizin-, Meß-, Steuer- und Regelungstechnik, Optik
 - 33.1 Herstellung von medizinischen Geräten und orthopädischen Vorrichtungen
 - 33.2 Herstellung von Meß-, Kontroll-, Navigations- u.ä. Instrumenten und Vorrichtungen
 - 33.3 Herstellung von industriellen Prozeßsteuerungsanlagen
 - 33.4 Herstellung von optischen und fotografischen Geräten
 - 33.5 Herstellung von Uhren
- DM Fahrzeugbau**
 - 34 Herstellung von Kraftwagen und Kraftwagenteilen
 - 34.1 Herstellung von Kraftwagen und Kraftwagenmotoren
 - 34.2 Herstellung von Karosserien, Aufbauten und Anhängern
 - 34.3 Herstellung von Teilen und Zubehör für Kraftwagen und Kraftwagenmotoren
 - 35 Sonstiger Fahrzeugbau
 - 35.1 Schiffbau
 - 35.2 Schienenfahrzeugbau
 - 35.3 Luft- und Raumfahrzeugbau
 - 35.4 Herstellung von Krafträdern, Fahrrädern und Behindertenfahrzeugen
 - 35.5 Fahrzeugbau a.n.g.
- DN Herstellung von Möbeln, Schmuck, Musikinstrumenten, Sportgeräten, Spielwaren und sonstigen Erzeugnissen; Recycling**
 - 36 Herstellung von Möbeln, Schmuck, Musikinstrumenten, Sportgeräten, Spielwaren und sonstigen Erzeugnissen
 - 36.1 Herstellung von Möbeln
 - 36.2 Herstellung von Schmuck und ähnlichen Erzeugnissen
 - 36.3 Herstellung von Musikinstrumenten
 - 36.4 Herstellung von Sportgeräten
 - 36.5 Herstellung von Spielwaren
 - 36.6 Herstellung von sonstigen Erzeugnissen
 - 37 Recycling
 - 37.1 Recycling von Schrott
 - 37.2 Recycling von nichtmetallischen Altmaterialien und Reststoffen
- E Energie- und Wasserversorgung**
 - 40 Energieversorgung
 - 40.1 Elektrizitätsversorgung
 - 40.2 Gasversorgung
 - 40.3 Fernwärmeversorgung
 - 41 Wasserversorgung
 - 41.0 Wasserversorgung
- F Baugewerbe**
 - 45 Baugewerbe
 - 45.1 Vorbereitende Baustellenarbeiten
 - 45.2 Hoch- und Tiefbau
 - 45.3 Bauinstallation
 - 45.4 Sonstiges Baugewerbe
 - 45.5 Vermietung von Baumaschinen und -geräten mit Bedienungspersonal
- G Handel; Instandhaltung und Reparatur von Kraftfahrzeugen und Gebrauchsgütern**

**Klassifikation der Wirtschaftszweige, Ausgabe 1993 (WZ 93)
Tiefengliederung bis zur Ebene der Wirtschaftsgruppe**

- 50 Kraftfahrzeughandel; Instandhaltung und Reparatur von Kraftfahrzeugen; Tankstellen
 - 50.1 Handel mit Kraftwagen
 - 50.2 Instandhaltung und Reparatur von Kraftwagen
 - 50.3 Handel mit Kraftwagenteilen und Zubehör
 - 50.4 Handel mit Krafträdern, Teilen und Zubehör; Instandhaltung und Reparatur von Krafträdern
 - 50.5 Tankstellen
- 51 Handelsvermittlung und Großhandel (ohne Handel mit Kraftfahrzeugen)
 - 51.1 Handelsvermittlung
 - 51.2 Großhandel mit landwirtschaftlichen Grundstoffen und lebenden Tieren
 - 51.3 Großhandel mit Nahrungsmitteln, Getränken und Tabakwaren
 - 51.4 Großhandel mit Gebrauchs- und Verbrauchsgütern
 - 51.5 Großhandel mit Rohstoffen, Halbwaren, Altmaterial und Reststoffen
 - 51.6 Großhandel mit Maschinen, Ausrüstungen und Zubehör
 - 51.7 Sonstiger Großhandel
- 52 Einzelhandel (ohne Handel mit Kraftfahrzeugen und ohne Tankstellen); Reparatur von Gebrauchsgütern
 - 52.1 Einzelhandel mit Waren verschiedener Art (in Verkaufsräumen)
 - 52.2 Facheinzelhandel mit Nahrungsmitteln, Getränken und Tabakwaren (in Verkaufsräumen)
 - 52.3 Apotheken; Facheinzelhandel mit medizinischen, orthopädischen und kosmetischen Artikeln (in Verkaufsräumen)
 - 52.4 Sonstiger Facheinzelhandel (in Verkaufsräumen)
 - 52.5 Einzelhandel mit Antiquitäten und Gebrauchsgütern (in Verkaufsräumen)
 - 52.6 Einzelhandel (nicht in Verkaufsräumen)
 - 52.7 Reparatur von Gebrauchsgütern
- H Gastgewerbe**
 - 55 Gastgewerbe
 - 55.1 Hotels, Gasthöfe, Pensionen und Hotels garnis
 - 55.2 Sonstiges Beherbergungsgewerbe
 - 55.3 Restaurants, Cafés, Eisdielen und Imbißhallen
 - 55.4 Sonstiges Gaststättengewerbe
 - 55.5 Kantinen und Caterer
- I Verkehr und Nachrichtenübermittlung**
 - 60 Landverkehr; Transport in Rohrfernleitungen
 - 60.1 Eisenbahnen
 - 60.2 Sonstiger Landverkehr
 - 60.3 Transport in Rohrfernleitungen
 - 61 Schifffahrt
 - 61.1 See- und Küstenschifffahrt
 - 61.2 Binnenschifffahrt
 - 62 Luftfahrt
 - 62.1 Linienflugverkehr
 - 62.2 Gelegenheitsflugverkehr
 - 62.3 Raumtransport
 - 63 Hilfs- und Nebentätigkeiten für den Verkehr; Verkehrsvermittlung
 - 63.1 Frachtschlag und Lagerei
 - 63.2 Sonstige Hilfs- und Nebentätigkeiten für den Verkehr
 - 63.3 Reisebüros und Reiseveranstalter
 - 63.4 Spedition, sonstige Verkehrsvermittlung
 - 64 Nachrichtenübermittlung
 - 64.1 Postdienste und private Kurierdienste

**Klassifikation der Wirtschaftszweige, Ausgabe 1993 (WZ 93)
Tiefengliederung bis zur Ebene der Wirtschaftsgruppe**

- 64.2 Fernmeldedienste
- J Kredit- und Versicherungsgewerbe**
 - 65 Kreditgewerbe
 - 65.1 Zentralbanken und Kreditinstitute
 - 65.2 Sonstige Finanzierungsinstitutionen
 - 66 Versicherungsgewerbe
 - 66.0 Versicherungsgewerbe
 - 67 Mit dem Kredit- und Versicherungsgewerbe verbundene Tätigkeiten
 - 67.1 Mit dem Kreditgewerbe verbundene Tätigkeiten
 - 67.2 Mit dem Versicherungsgewerbe verbundene Tätigkeiten
- K Grundstücks- und Wohnungswesen, Vermietung beweglicher Sachen, Erbringung von Dienstleistungen überwiegend für Unternehmen**
 - 70 Grundstücks- und Wohnungswesen
 - 70.1 Erschließung, Kauf und Verkauf von Grundstücken, Gebäuden und Wohnungen
 - 70.2 Vermietung und Verpachtung von eigenen Grundstücken, Gebäuden und Wohnungen
 - 70.3 Vermittlung und Verwaltung von Grundstücken, Gebäuden und Wohnungen
 - 71 Vermietung beweglicher Sachen ohne Bedienungspersonal
 - 71.1 Vermietung von Kraftwagen bis 3,5t Gesamtgewicht
 - 71.2 Vermietung von sonstigen Verkehrsmitteln
 - 71.3 Vermietung von Maschinen und Geräten
 - 71.4 Vermietung von Gebrauchsgütern a.n.g.
 - 72 Datenverarbeitung und Datenbanken
 - 72.1 Hardwareberatung
 - 72.2 Softwarehäuser
 - 72.3 Datenverarbeitungsdienste
 - 72.4 Datenbanken
 - 72.5 Instandhaltung und Reparatur von Büromaschinen, Datenverarbeitungsgeräten und -einrichtungen
 - 72.6 Sonstige mit der Datenverarbeitung verbundene Tätigkeiten
 - 73 Forschung und Entwicklung
 - 73.1 Forschung und Entwicklung im Bereich Natur-, Ingenieur-, Agrarwissenschaften und Medizin
 - 73.2 Forschung und Entwicklung im Bereich Rechts-, Wirtschafts- und Sozialwissenschaften sowie im Bereich Sprach-, Kultur und Kunstwissenschaften
 - 74 Erbringung von Dienstleistungen überwiegend für Unternehmen
 - 74.1 Rechts-, Steuer- und Unternehmensberatung, Markt- und Meinungsforschung, Beteiligungsgesellschaften
 - 74.2 Architektur- und Ingenieurbüros
 - 74.3 Technische, physikalische und chemische Untersuchung
 - 74.4 Werbung
 - 74.5 Gewerbsmäßige Vermittlung und Überlassung von Arbeitskräften
 - 74.6 Detekteien und Schutzdienste
 - 74.7 Reinigung von Gebäuden, Inventar und Verkehrsmitteln
 - 74.8 Erbringung von sonstigen Dienstleistungen überwiegend für Unternehmen
- L Öffentliche Verwaltung, Verteidigung, Sozialversicherung**
 - 75 Öffentliche Verwaltung, Verteidigung, Sozialversicherung
 - 75.1 Öffentliche Verwaltung
 - 75.2 Auswärtige Angelegenheiten, Verteidigung, Rechtsschutz, Öffentliche Sicherheit und Ordnung
 - 75.3 Sozialversicherung und Arbeitsförderung
- M Erziehung und Unterricht**
 - 80 Erziehung und Unterricht

**Klassifikation der Wirtschaftszweige, Ausgabe 1993 (WZ 93)
Tiefengliederung bis zur Ebene der Wirtschaftsgruppe**

- 80.1 Kindergärten, Vor- und Grundschulen
- 80.2 Weiterführende Schulen
- 80.3 Hochschulen
- 80.4 Erwachsenenbildung und sonstiger Unterricht

- N Gesundheits-, Veterinär- und Sozialwesen**
- 85 Gesundheits-, Veterinär- und Sozialwesen
 - 85.1 Gesundheitswesen
 - 85.2 Veterinärwesen
 - 85.3 Sozialwesen

- O Erbringung von sonstigen öffentlichen und persönlichen Dienstleistungen**
- 90 Abwasser- und Abfallbeseitigung und sonstige Entsorgung
 - 90.0 Abwasser- und Abfallbeseitigung und sonstige Entsorgung
- 91 Interessenvertretungen sowie kirchliche und sonstige religiöse Vereinigungen (ohne Sozialwesen und Sport)
 - 91.1 Wirtschafts- und Arbeitgeberverbände, Berufsorganisationen
 - 91.2 Gewerkschaften
 - 91.3 Sonstige Interessenvertretungen sowie kirchliche und sonstige religiöse Vereinigungen (ohne Sozialwesen und Sport)
- 92 Kultur, Sport und Unterhaltung
 - 92.1 Film- und Videofilmherstellung, -verleih und -vertrieb, Filmtheater
 - 92.2 Hörfunk- und Fernsehanstalten, Herstellung von Hörfunk- und Fernsehprogrammen
 - 92.3 Erbringung von sonstigen kulturellen und unterhaltenden Leistungen
 - 92.4 Korrespondenz- und Nachrichtenbüros sowie selbständige Journalisten
 - 92.5 Bibliotheken, Archive, Museen, botanische und zoologische Gärten
 - 92.6 Sport
 - 92.7 Erbringung von sonstigen Dienstleistungen für Unterhaltung, Erholung und Freizeit
- 93 Erbringung von sonstigen Dienstleistungen
 - 93.0 Erbringung von sonstigen Dienstleistungen

- P Private Haushalte**
- 95 Private Haushalte
 - 95.0 Private Haushalte

- Q Exterritoriale Organisationen und Körperschaften**
- 99 Exterritoriale Organisationen und Körperschaften
 - 99.0 Exterritoriale Organisationen und Körperschaften

**Zusammengefasste Wirtschaftsabschnitte
für Veröffentlichungszwecke innerhalb der Beschäftigtenstatistik**

Bezeichnung in der Statistik	Position in WZ 93
Land- und Forstwirtschaft , Fischerei	A + B
Produzierendes Gewerbe	C - F
Bergbau	C
Verarbeitendes Gewerbe	D
Energie- und Wasserversorgung	E
Baugewerbe	F
Handel, Gastgewerbe und Verkehr	G - I
Handel	G
Gastgewerbe	H
Verkehr und Nachrichtenübermittlung	I
Sonstige Dienstleistungen	J - Q
Kredit- und Versicherungsgewerbe	J
Grundstückswesen, Vermietung, Dienstleistungen für Unternehmen	K
Öffentliche Verwaltung u. ä.	L + Q
Öffentliche und private Dienstleistungen (ohne öffentliche Verwaltung)	M - P

Veröffentlichungen des Bayerischen Landesamts für Statistik und Datenverarbeitung

Aktuelle Veröffentlichungen aus dem Bereich Erwerbstätigkeit

Bestell-Nr.	Kenn-ziffer	Titel	Reg. Gliederung	Periodizität	Medium	Preis in Euro	
						Einzelpreis	Abo-Preis
Statistische Berichte zur Erwerbstätigkeit:							
A 62013	A VI 2-1	Teil I: Strukturdaten der Bevölkerung und der Haushalte in Bayern - zusammengefaßte Ergebnisse des Mikrozensus	L	j		3,50	
A 62023	A VI 2-2	Teil II: Bevölkerung und Erwerbstätige Bayerns	L	j		6,00	
A 62033	A VI 2-3	Teil III: Ausländische Bevölkerung und Erwerbstätige in Bayern	L	j		2,50	
A 62043	A VI 2-4	Teil IV: Haushalte und Familien in Bayern	L	j		5,00	
A 62053 A 6205j	A VI 2-5	Teil V: Struktur der Bevölkerung und der Haushalte in Bayern - Regionalergebnisse des Mikrozensus	R, Plan-Reg	j	 	4,00	
A 62104	A VI 2/S1	Erwerbstätige nach der überwiegend ausgeübten Tätigkeit 2000	L	4j		2,81	
A 62304	A VI 2/S3	Erwerbstätige nach Berufen in Bayern 2001	L	2j		3,25	
A 65013 A 6501j	A VI 5	Sozialversicherungspflichtig beschäftigte Arbeitnehmer in Bayern Teil I	K	vj	 	4,09	14,73
A 65023 A 6502j	A VI 5	Sozialversicherungspflichtig beschäftigte Arbeitnehmer in Bayern Teil II	G	j	 	4,00	
A 66003 A 6600j	A VI 6	Erwerbstätige am Arbeitsort in den kreisfreien Städten und Landkreisen Bayerns	K, Plan-Reg	j	 	4,50	
Querschnittsveröffentlichungen des Landesamts							
Z 10001		Bayern in Zahlen Zeitschrift des Bayer. Landesamts für Statistik und Datenverarbeitung		m		4,60	44,20
Z 20001		Statistisches Jahrbuch für Bayern 2002 (45. Jahrgang)		j		22,-	
Z 2000a		Umfassendes Kompendium amtlicher statistischer Daten mit ca. 500 Tabellen und 57 Schaubildern.			PDF	10,-	
Z 2000p		(Ausgabe 2003 erscheint Ende 2003)				29,-	
Z 30001		Gemeindedaten 2002	Gde	j		15,00	
Z 3000a		139 statistische Daten für alle Gemeinden einschl. der kreisfreien Städte, Großen Kreisstädte sowie für alle Landkreise, Regierungsbezirke und Regionen Bayerns.			XLS 97XCBV	17,00	
Z 3000p						25,00	
Z 41001		Kreisdaten 2001	Kreis	2j		10,-	
Z 4100a		440 statistische Daten für alle Landkreise, kreisfreien Städte, Großen Kreisstädte, Regierungsbezirke und Regionen Bayerns.			XLS 97XCBV	12,-	
Z 4100p		(Ausgabe 2003 erscheint 2. Halbjahr 2003)				17,-	
Z 50011		STATISTIK kommunal 2002	Gde	j		2,50	
Z 50021		Rund 2200 statistische Informationen (einschl. Zeitreihen) sowie zahlreiche Schaubilder. Für alle 2056 Gemeinden sowie – aufsummiert – für 71 Landkreise, 7 Regierungsbezirke u. Bayern.				5,-	
Z 5001a					PDF/CSV	98,-	49,-

Sämtliche Veröffentlichungen können bei der Verkaufsstelle des Bayerischen Landesamts für Statistik und Datenverarbeitung, Neuhauser Str. 8, 80331 München (E-Mail: vertrieb@statistik.bayern.de, Fax: 089/ 2119 - 457) bezogen werden.

1. Strukturdaten über sozialversicherungspflichtig Beschäftigte am Arbeitsort in Bayern am 30.09.2002

Gegenstand der Nachweisung	Insgesamt	Männlich	Weiblich	Zu- bzw. Abnahme (-) gegenüber dem Vorjahresquartal			Zu- bzw. Abnahme (-) gegenüber dem Vorquartal		
				insgesamt	männlich	weiblich	insgesamt	männlich	weiblich
				Anzahl			%		
Insgesamt	4 460 020	2 474 746	1 985 274	-0,8	-1,5	0,0	0,9	1,0	0,8
nach der Staatsangehörigkeit									
Deutsche	4 094 570	2 249 784	1 844 788	-0,7	-1,2	0,0	1,0	1,0	0,9
Ausländer/-innen	365 450	224 962	140 488	-2,6	-3,7	-0,9	0,0	0,1	-0,1
nach Altersgruppen									
Alter von ... bis unter ... Jahren									
unter 20	286 592	146 838	119 754	-5,1	-4,9	-5,4	20,1	20,2	20,0
20 bis unter 25	431 503	212 076	219 427	-1,6	-2,4	-0,8	-0,5	-0,5	-0,6
25 bis unter 30	480 340	254 646	225 694	-3,8	-4,8	-2,8	-0,6	-0,5	-0,8
30 bis unter 40	1 306 375	759 723	546 652	-2,9	-3,4	-2,3	-1,0	-0,7	-1,3
40 bis unter 50	1 130 982	624 524	506 458	2,5	2,3	2,7	0,7	0,9	0,6
50 bis unter 55	431 332	232 493	198 839	1,4	0,1	2,8	0,4	0,2	0,6
55 bis unter 60	291 544	164 130	127 414	1,7	0,5	3,3	0,8	0,5	1,1
60 bis unter 65	103 821	69 834	33 987	3,0	-0,7	11,5	0,5	-0,2	2,2
65 und mehr	17 531	10 482	7 049	6,6	7,0	6,1	1,9	1,6	2,3
nach der Stellung im Beruf									
Arbeiter/-innen	1 911 938	1 398 848	513 090	-2,4	-2,4	-2,3	0,8	1,1	0,1
Angestellte	2 548 082	1 075 898	1 472 184	0,4	-0,2	0,8	0,9	0,8	1,1
nach Vollzeit-/Teilzeitbeschäftigung									
Vollzeitbeschäftigung	3 778 953	2 380 156	1 398 797	-1,6	-1,8	-1,3	1,0	1,0	1,1
Teilzeitbeschäftigung	681 067	94 590	586 477	3,7	7,8	3,0	0,3	0,4	0,2
davon:									
unter 18 Stunden	158 138	31 594	126 544	10,1	9,6	10,2	0,6	0,2	0,7
18 Stunden und mehr	522 929	62 996	459 933	1,9	7,0	1,2	0,1	0,5	0,1
nach Berufsbereichen 1)									
Pflanzenbauer, Tierzüchter, Fischerei- berufe	45 370	31 806	13 564	-0,7	-0,7	-0,5	1,0	1,3	0,2
Bergleute, Mineralgewinner	2 471	2 337	134	-5,2	-4,6	-14,6	-0,3	0,1	-7,6
Fertigungsberufe	1 313 931	1 069 699	244 232	-3,3	-3,0	-4,9	1,1	1,5	-0,6
darunter:									
Metallerzeuger,-bearbeiter	85 150	77 196	7 954	-3,9	-3,2	-10,4	-0,3	-0,1	-2,2
Schlosser, Mechaniker und zugeordnete Berufe	312 028	296 502	15 526	-1,6	-1,7	0,4	2,9	2,9	3,2
Elektriker	115 878	105 668	10 210	-2,8	-2,5	-6,2	1,6	1,8	0,1
Ernährungsberufe	131 990	79 490	52 500	-0,3	-0,2	-0,5	1,2	1,7	0,3
Bauberufe	104 877	104 167	710	-6,2	-6,2	0,9	1,5	1,5	5,8
Technische Berufe	336 443	286 868	49 575	-0,7	-0,6	-1,1	0,1	0,0	0,2
Dienstleistungsberufe	2 706 685	1 046 030	1 660 655	0,4	0,0	0,7	0,8	0,5	1,0
darunter:									
Warenkaufleute	356 131	121 373	234 758	-0,4	-0,7	-0,2	0,9	0,9	0,9
Verkehrsberufe	306 278	251 151	55 127	-2,2	-2,2	-2,6	-0,2	-0,2	-0,4
Organisations-, Verwaltungs-, Büro- berufe	938 197	330 682	607 515	0,0	0,6	-0,3	0,5	0,4	0,5
Gesundheitsdienstberufe	295 500	47 509	247 991	2,8	2,2	3,0	1,5	0,8	1,6
Sonstige Arbeitskräfte 2)	55 120	38 006	17 114	-1,6	-4,4	5,4	7,6	6,3	10,5
nach der Ausbildung									
Volks-/Hauptschulabschluß, Mittlere Reife 3)	3 396 963	1 863 449	1 533 514	-2,1	-2,6	-1,4	0,9	1,0	0,7
davon:									
ohne abgeschl. Berufsausbildung 4)	804 829	412 042	392 787	-4,2	-4,5	-3,9	3,3	4,7	1,8
mit abgeschl. Berufsausbildung 4)	2 592 134	1 451 407	1 140 727	-1,4	-2,1	-0,5	0,1	0,0	0,3
Abitur 5)	201 823	99 895	101 928	1,7	0,7	2,6	1,6	1,2	2,0
davon:									
ohne abgeschl. Berufsausbildung 4)	66 943	34 466	32 477	-0,6	-1,6	0,4	2,0	0,9	3,2
mit abgeschl. Berufsausbildung 4)	134 880	65 429	69 451	2,8	2,0	3,7	1,4	1,3	1,4
Fachhochschule 6)	150 576	111 611	38 965	1,7	0,9	3,8	0,3	0,1	1,0
Hochschule/Universität 7)	234 612	159 127	75 485	3,2	2,2	5,6	0,4	0,2	0,7
Ohne Angabe	476 046	240 664	235 382	4,7	3,7	5,7	1,2	1,3	1,1

1) Klassifizierung der Berufe, Statistisches Bundesamt, Ausgabe 1975. - 2) Einschl. der Personen "Ohne Angabe" des Berufsbereiches. - 3) Oder gleichwertige Schulbildung. - 4) Abgeschlossene Lehr- oder Anlernausbildung, Abschluß an einer Berufsfachschule/Fachschule. - 5) Hochschulreife allgemein oder fachgebunden. - 6) Einschl. Ingenieurschulen. - 7) Einschl. Lehrerausbildung